

**UCHWAŁA NR LI/454/22  
RADY MIEJSKIEJ W SOBÓTCE**

z dnia 29 września 2022 r.

**w sprawie przyjęcia „Strategii Rozwoju Gminy Sobótka na lata 2022-2032”**

Na podstawie art. 10e i 10f ust. 4 ustawy z 8 marca 1990 roku o samorządzie gminnym (Dz.U. z 2022 r., poz. 559 ze zm.) oraz art. 9 pkt 5 ustawy z dnia 6 grudnia 2006 r. o zasadach prowadzenia polityki rozwoju (Dz.U. z 2021 r. poz. 1057 ze zm.) uchwała się, co następuje:

**§ 1.** Przyjmuje się „Strategię Rozwoju Gminy Sobótka na lata 2022-2032” w brzmieniu stanowiącym załącznik do niniejszej uchwały.

**§ 2.** Wykonanie uchwały powierza się Burmistrzowi Miasta i Gminy Sobótka.

**§ 3.** Uchwała wchodzi w życie z dniem podjęcia.

Przewodniczący Rady  
Miejskiej w Sobótce

**Hanna Piwowarska**

Załącznik do Uchwały Nr LI/454/22  
Rady Miejskiej w Sobótce  
z dnia 29 września 2022 r.

# Strategia Rozwoju Gminy Sobótka na lata 2022-2032



Sobótka, 2022 r.

## SPIS TREŚCI

WSTĘP.....	3
I. PODSUMOWANIE DIAGNOZY.....	5
I.1. Podsumowanie diagnozy w obszarze społecznym.....	5
II.2. Podsumowanie diagnozy w obszarze gospodarczym.....	8
II.3. Podsumowanie diagnozy w obszarze przestrzennym.....	10
II. KIERUNKI ROZWOJU GMINY SOBÓTKA.....	13
II.1. Plan rozwoju gminy.....	13
II.2. Obszar strategicznej interwencji w ujęciu lokalnym.....	16
II.3. Obszar strategicznej interwencji w ujęciu regionalnym.....	17
II.3. Model przestrzenno-funkcjonalny wraz z ustaleniami i zaleceniami dotyczącymi prowadzenia polityki przestrzennej.....	17
IV. WDRAŻANIE STRATEGII.....	37
IV.1. Procedury wdrażania, monitoringu i ewaluacji Strategii.....	37
IV.2. Ramy finansowe realizacji Strategii.....	42
Spis tabel.....	44
Spis rysunków.....	45

## WSTĘP

Strategia rozwoju gminy to dokument tworzący ramy dla procesu zarządzania gminą oraz wyznaczania i osiągania celów polityk publicznych. W formie niematerialnej oznacza realizację procesu zarządzania, podejmowania konkretnych przedsięwzięć służących wdrażaniu proponowanych w Strategii kierunków interwencji przy wykorzystaniu narzędzi wykonawczych, a także proces monitoringu i ewaluacji, przekładający się na doskonalenie podejmowanych działań.

Prace nad Strategią rozpoczęły się na podstawie Uchwały nr XLII/394/22 Rady Miejskiej w Sobótce w sprawie przystąpienia do opracowania projektu „Strategii Rozwoju Gminy Sobótka na lata 2022-2032” oraz określenia szczegółowego trybu i harmonogramu opracowania projektu „Strategii Rozwoju Gminy Sobótka na lata 2022-2032”, w tym trybu jej konsultacji.

Kształt niniejszego dokumentu wynika z obowiązujących przepisów prawa, w szczególności ustawy z dnia 8 marca 1990 r. o samorządzie gminnym (Dz.U. z 2022 poz. 559 z późn. zm.), zgodnie z którą Strategia musi zawierać następujące elementy:

- 1) cele strategiczne rozwoju w wymiarze społecznym, gospodarczym i przestrzennym;
- 2) kierunki działań podejmowanych dla osiągnięcia celów strategicznych;
- 3) oczekiwane rezultaty planowanych działań, w tym w wymiarze przestrzennym oraz wskaźniki ich osiągnięcia;
- 4) model struktury funkcjonalno-przestrzennej gminy;
- 5) ustalenia i rekomendacje w zakresie kształtowania i prowadzenia polityki przestrzennej w gminie;
- 6) obszary strategicznej interwencji określone w strategii rozwoju województwa, o której mowa w art. 11 ust. 1 ustawy z dnia 5 czerwca 1998 r. o samorządzie województwa, wraz z zakresem planowanych działań;
- 7) obszary strategicznej interwencji kluczowe dla gminy, jeżeli takie zidentyfikowano, wraz z zakresem planowanych działań;
- 8) system realizacji strategii, w tym wytyczne do sporządzania dokumentów wykonawczych;
- 9) ramy finansowe i źródła finansowania.

Zapisy Strategii stanowią efekt spotkań z mieszkańcami gminy Sobótka oraz osobami, które prowadzą na jej terenie różnego rodzaju działalność (głównie społeczną i gospodarczą). Pierwsze z takich spotkań odbyło się 16 marca 2022 r. w Ślązańskim Ośrodku Kultury w Sobótce i służyło prezentacji diagnozy strategicznej oraz wyciągnięciu z niej najważniejszych wniosków. Ponadto uczestnicy zostali zapytani o najpilniejsze działania, jakie powinny zostać uwzględnione w wymiarze społecznym, gospodarczym i przestrzennym. Omówieniu problemów i kierunków działań pożądaných

przez mieszkańców służyło także spotkanie zorganizowane 21 kwietnia 2022 r. w świetlicy wiejskiej w Rogowie Sobóckim.

Zarządzeniem nr 80.2022 Burmistrza Miasta i Gminy Sobótka z dnia 9 czerwca w sprawie ogłoszenia konsultacji społecznych projektu Strategii, między 10 czerwca a 14 lipca 2022 r. prowadzono konsultacje z mieszkańcami, podmiotami społecznymi i gospodarczymi, sąsiednimi gminami i ich związkami, a także Państwowym Gospodarstwem Wodnym Wody Polskie. Konsultacje prowadzono w formie spotkania otwartego 29 czerwca 2022 r. oraz badania opinii poprzez złożenie formularza zgłaszania uwag. Z procesu konsultacyjnego sporządzony został raport, który opublikowano na stronie internetowej gminy oraz w Biuletynie Informacji Publicznej.

Projekt Strategii, na podstawie art. 10f ust. 2 ustawy z dnia 8 marca 1990 r. o samorządzie gminnym (Dz.U. z 2022 r., poz. 559, z późn. zm.) został poddany zaopiniowaniu przez Zarząd Województwa Dolnośląskiego w przedmiocie sposobu uwzględnienia ustaleń i rekomendacji w zakresie kształtowania i prowadzenia polityki przestrzennej województwa określonych w strategii rozwoju województwa. Zarząd Województwa Dolnośląskiego zaopiniował projekt pozytywnie, przy czym wskazano uwagi uwzględnione następnie w treści niniejszej Strategii (treść opinii stanowi załącznik do uchwały nr 5594/VI/22 Zarządu Województwa Dolnośląskiego z dnia 4 lipca 2022 r.).

Burmistrz Miasta i Gminy Sobótka skierował do Regionalnego Dyrektora Ochrony Środowiska we Wrocławiu pismo znak: SK.061.1.2022 z dnia 9 czerwca 2022 r. w sprawie konieczności przeprowadzenia strategicznej oceny oddziaływania na środowisko dla projektu niniejszej Strategii. Zgodnie z przedłożoną dokumentacją, z uwagi na rodzaj i skalę wpisanych do projektu Strategii zadań inwestycyjnych stwierdzono, że żadne z nich nie zalicza się do przedsięwzięć mogących zawsze znacząco oddziaływać na środowiskowo. Negatywne oddziaływanie na środowisko związane z realizacją zadań wpisanych do projektu Strategii pojawić się może na etapie prowadzenia prac budowlanych, jednak będzie mieć charakter krótkotrwały i odwracalny. Z uwagi na fakt, że dokument jest dokumentem kierunkowym, który nie określa szczegółowych rozwiązań co do usytuowania, rodzaju i skali działań, Regionalny Dyrektor Ochrony Środowiska we Wrocławiu uznał, że realizacja ustaleń Strategii - przy wyborze właściwej lokalizacji oraz zachowaniu wymogów ochrony środowiska, nie powinna znacząco negatywnie wpłynąć na środowisko. Tym samym organ uzgodnił odstąpienie od przeprowadzenia strategicznej oceny oddziaływania na środowisko.

# I. PODSUMOWANIE DIAGNOZY

## I.1. Podsumowanie diagnozy w obszarze społecznym

Według danych Urzędu Miasta i Gminy, liczba mieszkańców gminy od 2017 r. sukcesywnie spada, przy czym bardziej wyraźne to zjawisko jest w mieście niż w części wiejskiej gminy. Jednocześnie dane z Głównego Urzędu Statystycznego wskazują na nieco inne trendy - liczba mieszkańców gminy nieznacznie wzrasta (o 0,5%), a spadek liczby mieszkańców dotyczy tylko miasta Sobótka (-0,2%). Jest to zbieżne z tendencjami dla całego powiatu wrocławskiego, w którym - poza gminą Mietków - zanotowano wzrost liczby mieszkańców. Wśród miejscowości, w których odnotowano wzrost liczby mieszkańców dominują te położone wzdłuż głównych tras komunikacyjnych oraz w pobliżu masywu Ślęży.

Liczba urodzeń na terenie gminy Sobótka spadła od 2017 r. o 28% przy jednoczesnym wzroście liczby zgonów o 44% (25% do 2020 r.). Zjawisko to w 2021 r. można wiązać ze skutkami epidemii Covid-19. W gminie Sobótka zauważyć można wzrost liczby mieszkańców w wieku przedprodukcyjnym o 3,4%. O 5,5% zmniejszyła się liczba osób w wieku produkcyjnym. Ogólnopolska tendencja starzenia się społeczeństwa występuje również w gminie Sobótka: liczba osób w wieku poprodukcyjnym podwoiła się.

Zadania z zakresu pomocy społecznej realizuje na terenie gminy Ośrodek Pomocy Społecznej w Sobótce. Wśród najczęstszych powodów korzystania z pomocy społecznej znajdują się: długotrwała lub ciężka choroba, bezradność w sprawach opiekuńczo-wychowawczych i prowadzenia gospodarstwa domowego, ubóstwo oraz potrzeba ochrony macierzyństwa. W pierwszych trzech wymienionych przypadkach można zauważyć, że chociaż generalnie liczba korzystających z pomocy z tych powodów spada, to jednak ich udział w ogólnej liczbie osób wspieranych przez Ośrodek Pomocy Społecznej rośnie. Najczęściej pomocy wymagają rodziny jednoosobowe, coraz częściej także emeryci i renciści. O 38% spadła liczba osób w rodzinach, którym udzielono świadczeń w ramach zadań własnych gminy. Zdecydowanie największą ich część stanowiły i stanowią posiłki, praca socjalna oraz inne zasiłki i pomoc w naturze. Od 2020 r. w OPS funkcjonuje Klub Seniora.

Gmina Sobótka prowadzi następujące placówki edukacyjne: Zespół Szkolno-Przedszkolny im. Janusza Korczaka w Sobótce (Publiczne Przedszkole nr 2, Szkoła Podstawowa nr 1), Szkoła Podstawowa nr 2 im. Marii Skłodowskiej-Curie w Sobótce, Zespół Szkolno-Przedszkolny im. Marii Konopnickiej w Rogowie Sobóckim (Publiczne Przedszkole, Szkoła Podstawowa), Zespół Szkolno-Przedszkolny w Świątnikach (Publiczne Przedszkole, Szkoła Podstawowa) oraz Publiczne Przedszkole nr 1 w Sobótce. Poza placówkami publicznymi w Rękowiu działa Niepubliczna Szkoła Podstawowa z Oddziałami Integracyjnymi, przy której utworzono również punkt przedszkolny. Liczba dzieci

korzystających z opieki przedszkolnej systematycznie rosta przy jednoczesnym zwiększeniu liczby oddziałów. Natomiast ogólna liczba uczniów uczących się w szkołach podstawowych gminy Sobótka od 2017 r. zmniejsza się. Wszystkie publiczne szkoły podstawowe w gminie posiadają: sale gimnastyczne, boiska szkolne, pracownie komputerowe z urządzeniami posiadającymi dostęp do internetu, interaktywne pomoce dydaktyczne. W każdej organizowane są zajęcia pozalekcyjne i opieka świetlicowa. Po około ⅓ nauczycieli stanowią nauczyciele dyplomowani i kontraktowi, zaś około 30% - kontraktowi. Poziom prezentowany przez uczniów z gminy Sobótka pod względem wyników egzaminu ósmoklasisty w latach 2019-2021 nie odbiega znacząco od średniej dla województwa dolnośląskiego, choć w większości egzaminów jest niższy bądź równy średniej dla powiatu wrocławskiego.

W gminie Sobótka funkcjonują dwie samorządowe jednostki kultury: Ślęzański Ośrodek Kultury (dalej: ŚOK) oraz Muzeum Ślęzańskie. Siedziba Ośrodka mieści się w Regionalnym Centrum Kultury Słowińskiej, dysponującym: salą widowiskową na ponad 370 miejsc ze sceną, oświetleniem i nagłośnieniem estradowym, garderobami i zapleczem technicznym, 4 pracownikami, galerią, umożliwiającą również tworzenie ekspozycji cyfrowych, biblioteką z czytelnią tradycyjną i internetową oraz zapleczem, holami użytkowymi, wykorzystywanymi jako miejsca spotkań, ekspozycji prac, a także parkingiem. Mieszkańcy mogli uczestniczyć w występach kabaretowych, przedstawieniach teatralnych, koncertach (na scenie i w plenerze), wystawach (zwłaszcza promujących lokalnych twórców), pokazach filmów w ramach kina stacjonarnego i plenerowego. W stałych pracowniach organizowano zajęcia dostosowane do różnych grup wiekowych m.in. z zakresu: modelarstwa, szachów, śpiewu, teatru, nowoczesnych gier planszowych. Istotnym projektem realizowanym przez ŚOK jest także Cyfrowe Archiwum Tradycji Lokalnej.

Zadania z zakresu upowszechniania i rozwijania kultury fizycznej, turystyki i rekreacji, a także zarządzania i utrzymania terenów, obiektów i urządzeń sportowych i rekreacyjnych w gminie Sobótka realizuje Ślęzański Ośrodek Sportu i Rekreacji. Najważniejsze obiekty to stadion w Sobótce oraz Hala Sportowo-Widowiskowa przy Zespole Szkolno-Przedszkolnym w Sobótce. W gminie organizowana jest duża liczba imprez, przede wszystkim biegowych i kolarskich.

Na terenie gminy Sobótka działają dwa podmioty oferujące dostęp do publicznej podstawowej opieki zdrowotnej, a w sumie trzy podmioty oferują specjalistyczną opiekę zdrowotną. Mieszkańcy mogą korzystać z oferty Pogotowia Ratunkowego, którego jednostka mieści się w Sobótce oraz szpitali we Wrocławiu.

O bezpieczeństwo publiczne na terenie gminy dba Komisariat Policji w Sobótce, podległy Komendzie Miejskiej Policji we Wrocławiu. Liczba przestępstw popełnionych na terenie gminy w latach 2017-2021 wzrosła o 11%. Jednocześnie wyraźnie zaznacza się zróżnicowanie w obrębie gminy: o ile w mieście popełnia się więcej przestępstw, to w części wiejskiej gminy ich liczba spada.

Do najczęściej popełnianych przestępstw należą: prowadzenie pojazdu w stanie nietrzeźwości lub pod wpływem środka odurzającego, przestępstwa wynikające z ustawy o przeciwdziałaniu narkomanii, kradzieże oraz kradzieże z włamaniem, oszustwa, niszczenie cudzej rzeczy, uchylanie się od alimentacji oraz niestosowanie się do orzeczonych środków karnych. Pogorszeniu uległ poziom wykrywalności przestępstw i również w tym zakresie sytuacja wygląda odmiennie w mieście i na wsiach - w Sobótce wykrywalność zmniejszyła się tylko o 5,9%, podczas gdy na obszarze wiejskim gminy o 27%. Ochronę przeciwpożarową na terenie gminy zapewniają 4 jednostki Ochotniczej Straży Pożarnej oraz Jednostka Ratowniczo-Gaśnicza nr 6 Państwowej Straży Pożarnej w Kątach Wrocławskich. Trzy jednostki OSP (poza OSP Rogów Sobócki) włączone zostały do Krajowego Systemu Ratowniczo-Gaśniczego. Liczba zdarzeń z udziałem jednostek straży pożarnej na terenie gminy Sobótka jest wyższa niż w powiecie czy średnio w województwie. Szczególna przewaga w 2018 i 2019 r. miała miejsce w zakresie liczby pożarów (prawie dwukrotnie wyższej), co wynika z charakteru gminy oraz występowania obszarów leśnych.

Na terenie gminy Sobótka zarejestrowanych jest wiele organizacji pozarządowych - 38 posiada wpis do Krajowego Rejestru Sądowego, 5 znajduje się w ewidencji prowadzonej przez Starostę Powiatu Wrocławskiego, do tego 5 organizacji to kluby sportowe. Dodatkowo w gminie Sobótka zarejestrowanych jest aż 13 kół gospodyń wiejskich, liczących od 10 do 33 członków. Największa część dotacji z budżetu gminy przyznawana jest w drodze otwartych konkursów ofert na zadania z zakresu kultury i sportu. Gmina wspiera organizacje także pozafinansowo, w tym poprzez pomoc w pozyskiwaniu dotacji.

#### **Analiza SWOT w obszarze społecznym**

Mocne strony	Słabe strony
<ul style="list-style-type: none"> <li>• bogata oferta oraz infrastruktura kulturalna, oświatowa i sportowa, przyciągająca osoby spoza gminy,</li> <li>• funkcjonujące świetlice wiejskie,</li> <li>• dostęp do dobrze wyposażonej infrastruktury oświatowej,</li> <li>• działalność organizacji pozarządowych oraz inna aktywność mieszkańców, które mogą stanowić o potencjale społecznym w gminie,</li> <li>• spadek liczby osób korzystających z pomocy społecznej,</li> <li>• wzrost liczby mieszkańców, zwłaszcza w części wiejskiej,</li> <li>• dobrze rozwinięta oferta usług medycznych,</li> </ul>	<ul style="list-style-type: none"> <li>• mniejsza liczba kobiet niż mężczyzn w wieku przedprodukcyjnym i produkcyjnym,</li> <li>• spadający przyrost naturalny,</li> <li>• dynamiczny przyrost liczby osób starszych generujący większe zapotrzebowanie na usługi medyczne, opiekuńcze i pielęgnacyjne, co wpłynie negatywnie na budżet gminy,</li> <li>• niski poziom aktywności społecznej rozumianej jako angażowanie się np. w procesy konsultacji społecznych,</li> <li>• wzrost osób korzystających z opieki społecznej w rodzinach jednoosobowych oraz wśród emerytów i rencistów,</li> <li>• niska jakość opieki medycznej w opinii</li> </ul>



<ul style="list-style-type: none"> <li>rozwinięta oferta spędzania czasu wolnego przez seniorów</li> </ul>	<p>mieszkańców,</p> <ul style="list-style-type: none"> <li>bliskość uprzemysłowionych terenów, stanowiących potencjalne miejsce zatrudnienia dla mieszkańców gminy</li> </ul>
<b>Szanse</b>	<b>Zagrożenia</b>
<ul style="list-style-type: none"> <li>dobre połączenia komunikacyjne z większymi ośrodkami miejskimi, w tym przede wszystkim kolejowe,</li> <li>bliskość większych ośrodków miejskich, mogących stanowić miejsce pracy,</li> <li>napływ nowych mieszkańców,</li> <li>wzrost popularności stylu życia „slow life” i mody na turystykę oraz produkty lokalne,</li> <li>aktywność lokalnych władz w pozyskiwaniu różnego typu funduszy na realizację zadań w obszarze społecznym,</li> <li>współpraca z różnymi instytucjami i podmiotami, również spoza terenu gminy</li> </ul>	<ul style="list-style-type: none"> <li>odpływ młodych mieszkańców do okolicznych, większych miejscowości, w których np. pracują,</li> <li>spadek stopy życiowej społeczeństwa,</li> <li>niska motywacja do integracji i zaangażowania w sprawy gminy, zwłaszcza nowych mieszkańców,</li> <li>starzenie się społeczeństwa,</li> <li>pomoc społeczna w niektórych przypadkach wpływająca demotywująco na chęć podejmowania pracy zawodowej i samodzielne funkcjonowanie,</li> <li>zmniejszenie środków budżetów samorządów terytorialnych,</li> <li>niestabilne i często zmieniające się uregulowania prawne, w tym zwłaszcza finansowe</li> </ul>

## II.2. Podsumowanie diagnozy w obszarze gospodarczym

Z gminy Sobótka na koniec 2021 r. zarejestrowanych jako bezrobotne było 168 osób. W stosunku do 2020 r. nastąpił wzrost liczby osób pozostających bez pracy o 31,5%. Należy zauważyć, że we wcześniejszych latach odnotowywano systematyczny spadek ich liczby, zatem ostatnia zmiana może mieć związek z problemami gospodarczymi towarzyszącymi pandemii Covid-19. Udział kobiet w ogóle bezrobotnych w gminie na przestrzeni ostatnich lat utrzymywał się na podobnym poziomie około 55%. Mniej niż połowę wszystkich bezrobotnych w gminie stanowiły osoby długotrwale bezrobotne.

Dla wiejskiego terenu gminy Sobótka wskaźnik waloryzacji rolniczej przestrzeni produkcyjnej wynosi 92,7 pkt., a więc jest wyraźnie wyższy niż jego wartość dla województwa dolnośląskiego - 76,3 pkt. (maksymalna liczba punktów to 100). W gminie przeważają grunty dobrej jakości, które zajmują około 78% powierzchni użytków rolnych. W zachodniej części wiejskiej gminy Sobótka występują grunty podatne na erozję naturogeniczną i uprawową (2,8% ogólnej powierzchni użytków rolnych). W strukturze użytków rolnych gminy wyraźnie dominują grunty orne, które stanowią 83,8% tego obszaru. Występują gospodarstwa zajmujące się gospodarką sadowniczą o długiej tradycji

funkcjonowania. Na przestrzeni ostatnich lat wzrosła liczba gospodarstw rolnych w gminie, przy czym miało to miejsce tylko za sprawą wzrostu liczby najmniejszych gospodarstw (do 5 ha powierzchni). Na przestrzeni 5 lat wskaźnik dotyczący liczby podmiotów gospodarczych w przeliczeniu na 1 tys. mieszkańców w gminie Sobótka systematycznie rósł. Prawie  $\frac{2}{3}$  przedsiębiorstw zarejestrowanych jest na terenie miasta. Przeważają firmy z branży handlowej i budowlanej. Gmina Sobótka rozwija działalność w sferze turystyki głównie dzięki zlokalizowanemu na jej terenie masywowi Ślęży. Przez teren gminy biegnie znaczna liczba szlaków turystycznych - pieszych górskich, dydaktycznych, rowerowych czy pielgrzymkowych. Niezwykle istotne znaczenie dla rozwoju turystyki na terenie gminy Sobótka ma wykreowanie i promocja produktu lokalnego, co wiąże się z działalnością Lokalnej Grupy Działania Stowarzyszenie Ślężanie. Turyści przybywający do gminy mogą korzystać z rozwiniętej i zróżnicowanej oferty noclegów. Promocja turystyczna odbywa się przede wszystkim poprzez stronę internetową gminy, media społecznościowe, miesięcznik samorządowy, publikacje mapowe, foldery turystyczne oraz książki.

#### Analiza SWOT w obszarze gospodarczym

Mocne strony	Słabe strony
<ul style="list-style-type: none"> <li>• wzrost aktywności gospodarczej,</li> <li>• spadek bezrobocia w długim okresie,</li> <li>• dostępność terenów pod budownictwo i inwestycje,</li> <li>• wystarczająca baza obiektów noclegowych,</li> <li>• duża liczba walorów przyrodniczo-kulturowych,</li> <li>• wypromowane produkty lokalne,</li> <li>• gęsta sieć drogowa,</li> <li>• dobre warunki do prowadzenia działalności rolniczej</li> </ul>	<ul style="list-style-type: none"> <li>• brak dużych podmiotów gospodarczych,</li> <li>• wysoki udział bezrobocia długotrwałego i wśród kobiet,</li> <li>• wzrost bezrobocia po pandemii Covid-19,</li> <li>• mała liczba obiektów gastronomicznych,</li> <li>• bliskość gmin o lepszych warunkach np. komunikacyjnych, które mają wyrobioną markę terenów atrakcyjnych pod względem inwestycyjnym</li> </ul>
Szanse	Zagrożenia
<ul style="list-style-type: none"> <li>• wzrost popularności produktów lokalnych,</li> <li>• wsparcie rozwoju MMŚP (środki pomocowe),</li> <li>• współpraca z sąsiednimi samorządami i organizacjami pozarządowymi,</li> <li>• wzrost popularności turystyki lokalnej, krótkoterminowej i aktywnej,</li> <li>• opracowanie i promocja oferty inwestycyjnej,</li> <li>• opracowanie systemu ulg dla powstających podmiotów gospodarczych zatrudniających</li> </ul>	<ul style="list-style-type: none"> <li>• brak zainteresowania produktami lokalnymi ze względu na wysokie ceny i dostępność do nich w pobliskich ośrodkach miejskich,</li> <li>• ograniczone środki zewnętrzne - niekorzystne zapisy dotyczące podziału środków funduszy UE,</li> <li>• rosnące koszty prowadzenia działalności gospodarczej,</li> <li>• niekorzystne przepisy prawa i polityka</li> </ul>

<p>pracowników,</p> <ul style="list-style-type: none"> <li>• nowa perspektywa finansowa 2021-2027 umożliwiająca wsparcie dla działalności gospodarczej</li> </ul>	<p>podatkowa utrudniająca rozwój działalności gospodarczej,</p> <ul style="list-style-type: none"> <li>• brak wypracowanych skutecznych narzędzi wsparcia w przypadku utrzymujących się skutków pandemii Covid-19,</li> <li>• nagłe zjawiska pogodowe przyczyniające się do niszczenia upraw,</li> <li>• spowolnienie gospodarcze, kryzys finansowy</li> </ul>
---	--

### II.3. Podsumowanie diagnozy w obszarze przestrzennym

Na walory przyrodnicze gminy Sobótka wpływ wywiera jej położenie w obrębie Przedgórze Sudeckiego. Północno-wschodnia część gminy ma charakter nizinny i obejmuje fragment Równiny Wrocławskiej. Dominują tu wysokości od 140 do 180 m n.p.m. Z kolei Przedgórze Sudeckie ogranicza się do Masywu Ślęzy w południowo-zachodniej części gminy i przyjmuje wysokości bezwzględne od 150 do 717 m n.p.m. Ta część gminy charakteryzuje się bardziej pagórkowatą i falistą rzeźbą terenu.

Na terenie gminy Sobótka występują różne formy ochrony przyrody i krajobrazu. Najcenniejszym i najbardziej atrakcyjnym ze względu na walory przyrodniczo-krajobrazowe obszarem chronionym jest Ślęzański Park Krajobrazowy, który wraz z otuliną obejmuje południową część gminy. Pozostałe obszary ważne pod względem przyrodniczym objęte ochroną prawną to: Park Krajobrazowy Dolina Bystrzycy, rezerваты przyrody Góra Ślęza i Łąka Sulistrowicka, obszary Natura 2000 Masyw Ślęzy i Przeplatki nad Bystrzycą, liczne pomniki przyrody, użytki ekologiczne w Masywie Ślęzy (paprocie serpentynitowe z przyległymi zbiorowiskami roślinnymi) i wyrobisko po nieczynnym kamieniołomie serpentynitu w Przemiłowie oraz zespół przyrodniczo-krajobrazowy Skalna na południowo-zachodnim zboczu Ślęzy.

Gmina Sobótka ze względu na znajdujące się na jej terenie miejscowości o długiej historii posiada szereg zabytków architektonicznych, wśród których wyróżnić można: cenne budowle sakralne, pałace, parki, cmentarze, kapliczki, pogańskie kamienne rzeźby czy średniowieczne krzyże pokutne. Połączenie tych elementów daje w konsekwencji obszar o niepowtarzalnym uroku. Wielką wartością jest architektura sakralna, stanowiąca ważny element dziedzictwa kulturowego. Na terenie Masywu Ślęzy znajduje się kilka rzeźb kultowych, z których najbardziej znana to rzeźba niedźwiedzia na szczycie Ślęzy. Na uwagę zasługują też „Panna z rybą” i „Mnich” położone przy szlakach turystycznych. Rzeźby te znajdują się w swoich pierwotnych lokalizacjach i stanowią ważny element historii pogańskich wierzeń religijnych zamieszkujących tu plemion.

Przez teren gminy Sobótka przebiegają drogi o łącznej długości 181 km. Najkrótszy jest odcinek drogi krajowej nr 35, łączącej Bielany Wrocławskie z Golińskiem, liczący zaledwie 9 km. Brak

na terenie gminy dróg wojewódzkich, natomiast 89,7 km liczą odcinki dróg powiatowych. Długość dróg gminnych to 82,3 km, z czego 30 km leży na terenie miasta (36,4%). Nieco ponad 51% stanowią drogi asfaltowe, pozostałe zaś to drogi tłuczniowe i gruntowe, zlokalizowane przede wszystkim w części wiejskiej gminy.

Gmina rozpoczyna także budowę dróg rowerowych. Zróżnicowany jest stan parkingów gminnych, znajdujących się przede wszystkim przy obiektach usługowych lub innych, które gromadzą dużo osób, zwłaszcza w Sobótce.

System transportu publicznego tworzą autobusowe linie podmiejskie obsługiwane przez POLBUS PKS we Wrocławiu. Samorząd województwa uruchomił linię kolejową nr 285 Wrocław Główny - Jedlina-Zdrój. Ponadto gmina Sobótka świadczy usługę darmowego transportu zbiorowego w obrębie gminy.

Mieszkańcy miejscowości Sobótka oraz Strzegomiany mają dostęp do sieci gazowej należącej do Polskiej Spółki Gazownictwa. Stopień gazyfikacji gminy wynosi 29,47%. W gminie nie występuje centralne źródło energii cieplnej. Użytkownicy zaopatrywani są w ciepło dzięki lokalnym kotłowniom lub indywidualnym źródłom ciepła. Kotłownie służą do zaopatrywania w ciepło pomieszczeń mieszkalnych oraz budynków użyteczności publicznych. Alternatywne źródła energii wykorzystywane są przede wszystkim w prywatnych obiektach w Sobótce (kolektor słoneczny), Rogowie Sobóckim i Sulistrowicach (geotermalne pompy ciepła). Ponadto występują pojedyncze instalacje kolektorów słonecznych.

Na terenie gminy znajduje się sieć kanalizacyjna o długości 113 km. Wiek sieci jest bardzo zróżnicowany - najstarsze odcinki pochodzą z 1912 r. Mieszkańcy gminy korzystają również z szamb (1063 gospodarstwa) oraz indywidualnych oczyszczalni ścieków (53). Dwie oczyszczalnie ścieków zlokalizowane są w Sobótce i Sulistrowicach. Długość sieci wodociągowej na terenie gminy to około 164,2 km. Również w tym przypadku jest to sieć dosyć stara - liczy od 50 do 100 lat, co przekłada się na ubytki wody na sieci rzędu 45-48%. Zarządzanie sieciami należy do zadań Zakładu Gospodarki Komunalnej i Mieszkaniowej „Ślęza”.

ZGKiM „Ślęza” administruje także zasobami mieszkaniowymi i lokalami użytkowymi, stanowiącymi własność gminy. Łącznie w zasobie komunalnym znajduje się: 196 lokali mieszkalnych (w tym 168 w Sobótce), 12 lokali użytkowych (10 w Sobótce), 62 budynki, w tym 51 w Sobótce, 194 garaże i pomieszczenia gospodarcze. Gmina Sobótka posiada również 16 świetlic wiejskich, 3 wiaty grillowe oraz 24 place zabaw zlokalizowane na terenach wiejskich.

## Analiza SWOT w obszarze przestrzennym

Mocne strony	Słabe strony
<ul style="list-style-type: none"> <li>• prawie pełne zwodociągowanie gminy,</li> <li>• własne ujęcia wody pitnej,</li> <li>• gęsta sieć drogowa,</li> <li>• połączenia komunikacją zbiorową wewnątrzgminne oraz z sąsiednimi dużymi ośrodkami,</li> <li>• bliskość większych miast jako miejsc pracy i innych usług,</li> <li>• dobry dostęp do infrastruktury społecznej,</li> <li>• dobrze rozwinięta sieć handlu i usług,</li> <li>• brak źródeł emisji gazów przemysłowych,</li> <li>• rosnąca świadomość ekologiczna mieszkańców,</li> <li>• miejsca rekreacyjno-wypoczynkowe,</li> <li>• zinwentaryzowane środowisko przyrodnicze - wyznaczone tereny i obiekty prawnie chronione,</li> <li>• ukształtowanie terenu sprzyjające uprawianiu turystyki aktywnej,</li> <li>• wysoki poziom estetyki większości miejscowości</li> </ul>	<ul style="list-style-type: none"> <li>• zły stan sieci wodociągowej,</li> <li>• słabo rozwinięta sieć kanalizacyjna,</li> <li>• zły stan części dróg,</li> <li>• niewystarczająco rozwinięta sieć dróg rowerowych,</li> <li>• niewystarczające wyposażenie przestrzeni publicznej w infrastrukturę wypoczynkową lub turystyczną,</li> <li>• małe zastosowanie odnawialnych źródeł energii,</li> <li>• wysoka emisja pyłów pochodząca z domowych kotłowni,</li> <li>• niekontrolowane rozlewanie się zabudowy mieszkaniowej w miejscowościach wiejskich, powodujące trudności w dostarczeniu niezbędnych usług i zapewnieniu infrastruktury technicznej,</li> <li>• rosnąca ilość odpadów</li> </ul>
Szanse	Zagrożenia
<ul style="list-style-type: none"> <li>• wykorzystanie położenia geograficznego i walorów krajobrazowych do rozwoju turystyki rowerowej,</li> <li>• wzrost popularności turystyki lokalnej o charakterze rekreacyjnym,</li> <li>• ułatwienie dostępu do środków na inwestycje związane z OZE.</li> </ul>	<ul style="list-style-type: none"> <li>• ograniczone środki na działania w zakresie infrastruktury,</li> <li>• gwałtowne, nagłe zjawiska pogodowe,</li> <li>• większa popularność/znajomość atrakcji turystycznych spoza terenu gminy,</li> <li>• bliskość większych ośrodków miejskich,</li> <li>• ograniczone środki własne na realizację projektów z udziałem środków pochodzących z Unii Europejskiej i budżetu państwa.</li> </ul>

## II. KIERUNKI ROZWOJU GMINY SOBÓTKA

### II.1. Plan rozwoju gminy

Efekt prac diagnostycznych stanowi podstawę dla opracowania części programowej strategii, która zawiera kluczowe założenia polityki rozwoju lokalnego gminy Sobótka. Struktura strategii obejmuje następujące elementy:

- cele strategiczne, uwzględniające trzy wymiary: społeczny, gospodarczy i przestrzenny,
- kierunki działań planowanych do podjęcia dla osiągnięcia celów strategicznych.

#### WYMIAR SPOŁECZNY

#### CEL STRATEGICZNY: AKTYWNI I WZAJEMNIE WSPIERAJĄCY SIĘ MIESZKAŃCY

##### Cel operacyjny: Stworzenie warunków do integracji społecznej

Kierunki działań:

- poprawa zagospodarowania czasu wolnego mieszkańców w części wiejskiej gminy, w tym w szczególności w zakresie kultury,
- rozwój oferty usług dla osób starszych, w tym możliwość opieki dziennej,
- stworzenie publicznego miejsca opieki nad dziećmi do lat 3, np. przy współpracy z innymi samorządami,
- rozwijanie wolontariatu wśród młodzieży i osób starszych,
- wspieranie rodzin, gospodarstw jednoosobowych oraz osób starszych, czy ze szczególnymi potrzebami,
- współpraca z służbami mundurowymi w zakresie podnoszenia bezpieczeństwa na terenie gminy.

##### Cel operacyjny: Sprawna komunikacja między mieszkańcami i administracją samorządową

Kierunki działań:

- rozwój e-usług publicznych,
- wspieranie liderów lokalnych zwłaszcza poprzez pomoc merytoryczną,
- wspieranie działalności organizacji pozarządowych oraz innych grup nieformalnych, które realizują działalność prospołeczną,
- wzmacnianie poczucia odpowiedzialności za gminę wśród młodzieży i seniorów poprzez ich zaangażowanie w procesy zarządcze,
- rozszerzenie partycypacyjnego stylu zarządzania gminą,

- dalsze doskonalenie warunków pracy oraz kompetencji pracowników samorządowych.

## WYMIAR GOSPODARCZY

### **CEL STRATEGICZNY: DOBRZE ROZWIĘTA I PRZYJAZNA DLA ŚRODOWISKA GOSPODARKA LOKALNA**

Cel operacyjny: Turystyka lokalna istotnym elementem rozwoju gospodarczego gminy

Kierunki działań:

- rozwój infrastruktury turystycznej, w szczególności o publiczne toalety, miejsca parkingowe, obiekty służące odpoczynkowi,
- tworzenie sieci ścieżek edukacyjnych i szlaków tematycznych,
- rozwój sieci ścieżek rowerowych,
- rozwój spójnego wizualnie systemu tablic informacyjnych przy ważnych obiektach i miejscach,
- utrzymywanie w dobrym stanie obiektów historycznych,
- zabezpieczenie terenów atrakcyjnych przyrodniczo,
- przygotowanie systemu preferencji dla podmiotów gastronomicznych, w tym m.in. próby przyciągnięcia podmiotu ekonomii społecznej działającego w tej sferze,
- intensyfikacja systemu promocji gminy, w tym przy wykorzystaniu form elektronicznych (aplikacje, przewodniki w formie pdf, itp.),
- intensyfikacja współpracy z Lokalną Grupą Działania „Ślężanie”, innymi samorządami lub podmiotami zainteresowanymi promocją turystyczną ziemi ślęzańskiej,
- opracowanie oferty turystycznej dla różnych grup turystów,
- konsekwentna (cykliczna) realizacja imprez sportowych czy kulturalnych, pozwalających na stworzenie marki turystycznej, m.in. w oparciu o kulturę słowiańską,
- wspieranie lokalnych artystów i twórców oraz wzmocnienie współpracy z nimi na rzecz wykreowania marki turystycznej gminy,
- organizacja warsztatów artystycznych i podobnych wydarzeń kulturalnych, które będą nawiązywać do walorów historycznych i przyrodniczych,
- rozwój współpracy między podmiotami działającymi w zakresie turystyki w obrębie gminy.

Cel operacyjny: Wysoki poziom aktywności gospodarczej w gminie

Kierunki działań:

- utworzenie forum współpracy Burmistrza z przedsiębiorcami z terenu gminy,

- sprzyjanie tworzeniu organizacji grupujących przedsiębiorców działających w poszczególnych branżach,
- współpraca z Powiatem Wrocławskim w zakresie poprawy warunków nauczania w Powiatowym Zespole Szkół nr 3 w Sobótce oraz rozwoju kierunków nauczania istotnych z punktu widzenia gminy (w szczególności turystyka),
- stworzenie systemu zachęt dla potencjalnych inwestorów,
- podjęcie działań na rzecz przyciągnięcia na teren gminy przedsiębiorców z branż przyjaznych środowisku, w tym produkujących „ekologiczną” energię,
- edukowanie przedsiębiorców w zakresie wdrażania rozwiązań przyjaznych dla środowiska (np. gospodarka obiegu zamkniętego),
- informowanie o pojawiających się źródłach dofinansowania działalności rolniczej oraz szkoleniach, w szczególności w zakresie rolnictwa ekologicznego i ograniczania negatywnego wpływu działalności rolniczej na środowisko naturalne,
- wspieranie rozwoju agroturystyki.

## WYMIAR PRZESTRZENNY

### CEL STRATEGICZNY: ZRÓWNOWAŻONY ROZWÓJ PRZESTRZENNY GMINY

Cel operacyjny: Uporządkowana i przyjazna przestrzeń publiczna, wyposażona w infrastrukturę komunalną

Kierunki działań:

- aktualizacja i przygotowywanie nowych miejscowych planów zagospodarowania przestrzennego celem uporządkowania przestrzeni, zapobiegania niekontrolowanemu zalewowi zabudowy, któremu nie towarzyszy wystarczający poziom wyposażenia terenu w niezbędną infrastrukturę techniczną,
- rewaloryzacja przestrzeni publicznych, także w części wiejskiej gminy, i podnoszenie ich funkcjonalności pod kątem możliwości spędzania czasu wolnego przez mieszkańców oraz prowadzenia działań integracyjnych,
- odtworzenie amfiteatru,
- rozwój małej infrastruktury, w tym turystycznej,
- poprawa zagospodarowania terenu nad Zalewem Sulistrowickim,
- dalszy rozwój infrastruktury sportowo-rekreacyjnej, w tym podjęcie starań na rzecz budowy basenu,



- rozwój zielono-niebieskiej infrastruktury,
- poprawa zagospodarowania centrum Sobótki i ożywienie tego terenu,
- poprawa dostępności architektonicznej budynków i przestrzeni publicznych,
- modernizacja infrastruktury drogowej na terenie gminy, w tym podjęcie starań o prowadzenie analogicznych działań na drogach powiatowych, rozwój sieci chodników w części wiejskiej gminy,
- rozwój sieci miejsc parkingowych i/lub parkingów, zwłaszcza w miejscach atrakcyjnych turystycznie,
- rozwój dróg/ścieżek rowerowych,
- rozbudowa i modernizacja oświetlenia drogowego,
- budowa bezpiecznych przejść dla pieszych, np. w formie przejść wyniesionych,
- dalszy rozwój gospodarki wodno-ściekowej na terenie gminy,
- poprawa dostępności do sieci internetowej,
- bieżące utrzymanie i modernizacja urządzeń melioracyjnych, a także współpraca z PGW Wody Polskie, właścicielami gruntów i spółkami wodnymi w zakresie przeciwdziałania lokalnym podtopieniom.

Cel operacyjny: Wysoka jakość środowiska naturalnego jako atut rozwojowy gminy

Kierunki działań:

- rozwój i promocja małej retencji,
- promocja gospodarki obiegu zamkniętego,
- promocja i rozwój selektywnej zbiórki odpadów komunalnych, w tym przede wszystkim zwiększenie poziomu zagospodarowania bioodpadów,
- modernizacja budynków na terenie gminy pod kątem zwiększenia ich efektywności energetycznej,
- utrzymanie i ciągła poprawa funkcjonowania komunikacji gminnej celem zmniejszenia presji transportu na środowisko, w tym rozwój połączeń z okolicznymi gminami,
- stworzenie węzła komunikacyjnego (centrum przesiadkowego) w Sobótce,
- zwiększenie zastosowania OZE w budynkach publicznych,
- promocja OZE wśród osób fizycznych i przedsiębiorców,
- edukacja ekologiczna.

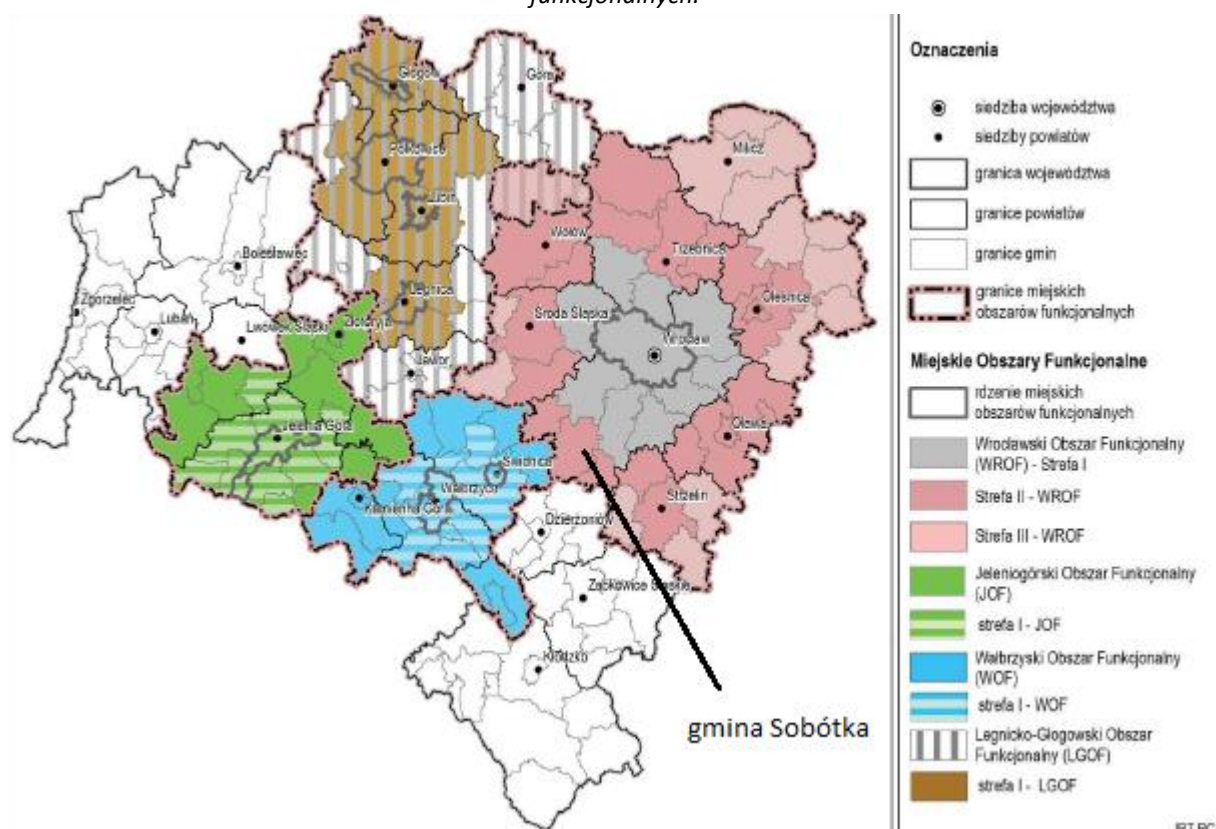
## II.2. Obszar strategicznej interwencji w ujęciu lokalnym

Nie określa się obszarów strategicznej interwencji w obrębie gminy Sobótka.

### II.3. Obszar strategicznej interwencji w ujęciu regionalnym

Gmina Sobótka nie znajduje się na terenie obszaru strategicznej interwencji według Strategii Rozwoju Województwa Dolnośląskiego 2030. Z kolei zgodnie z Planem zagospodarowania przestrzennego województwa dolnośląskiego gmina należy do Wrocławskiego Obszaru Funkcjonalnego. Ponadto znajduje się w granicach obszaru funkcjonalnego cennego przyrodniczo (w których dodatkowo zlokalizowane są korytarze ekologiczne o znaczeniu ponadlokalnym. Przez gminę przebiegają też linie kolejowe jako tereny zamknięte, zastrzeżone ze względu na obronność i bezpieczeństwo państwa, a także udokumentowane niezagospodarowane złoża kopalin o znaczeniu ogólnokrajowym i regionalnym.

Rys. 1 Położenie gminy Sobótka na tle województwa dolnośląskiego z uwzględnieniem obszarów funkcjonalnych.



Źródło: Plan zagospodarowania przestrzennego województwa dolnośląskiego, s. 104.

### II.3. Model przestrzenno-funkcjonalny wraz z ustaleniami i zaleceniami dotyczącymi prowadzenia polityki przestrzennej

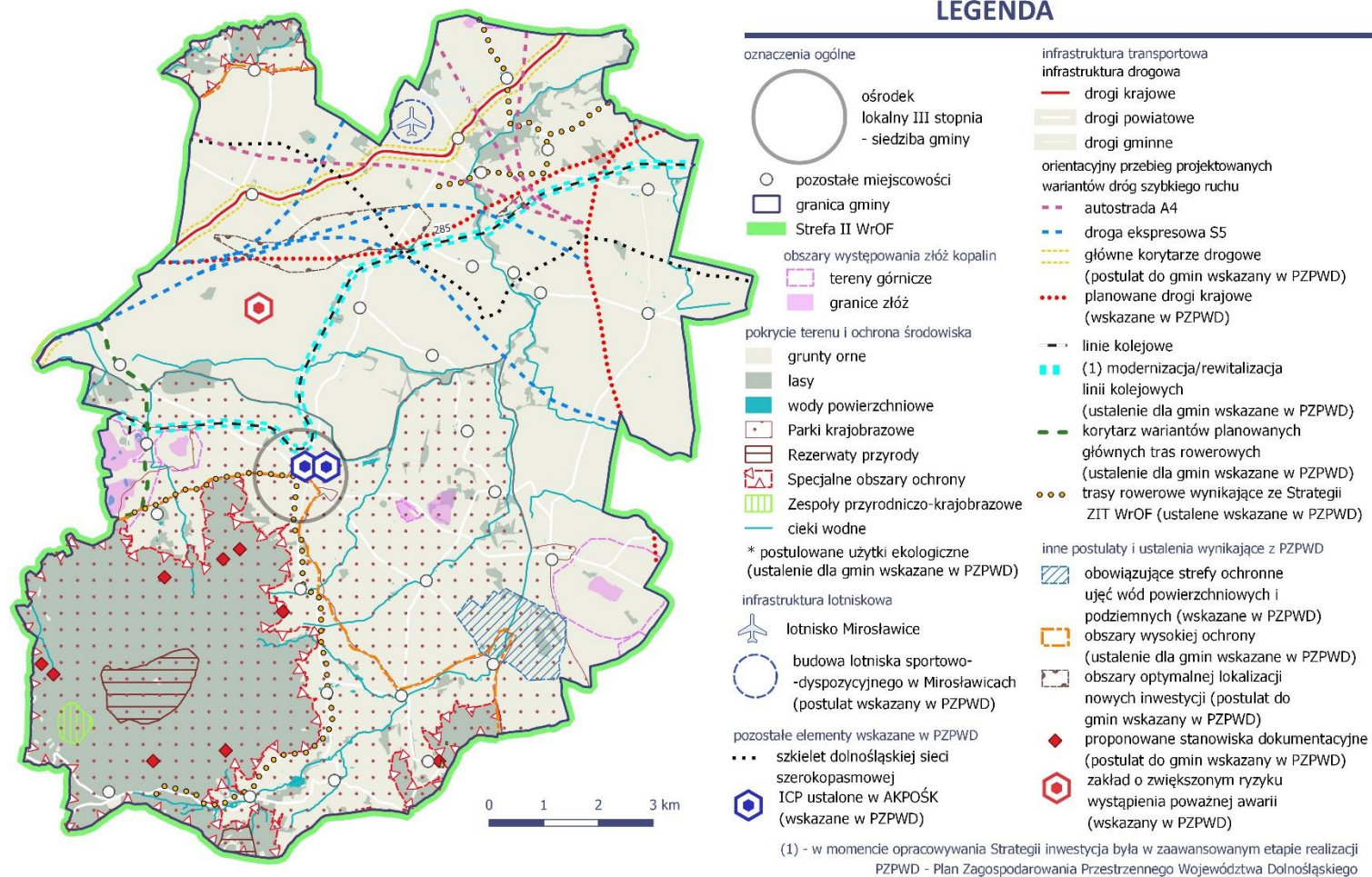
Obszar gminy dzieli się na 2 strefy funkcjonalne. W południowej części gminy wraz z Masywem Ślęży w granicach parku krajobrazowego znajduje się strefa zagospodarowania turystycznego, wyróżniająca się szczególnie korzystnymi warunkami do rozwoju turystyki i

wypoczynku. Z kolei w północnej części gminy, na Równinie Wrocławskiej, dominuje funkcja rolno-przemysłowa. Miasto Sobótka pełni zarówno funkcję turystyczną (ośrodek obsługi turystyki i wypoczynku), jak i administracyjno-usługową, rolniczą (ośrodek obsługi rolnictwa oraz produkcji sadowniczo-warzywniczej) oraz przemysłową (w tym przemysł wydobywczy).

Zasadniczym kierunkiem zagospodarowania powinno być uzupełnianie zabudowy. Zapobiegnie to rozlewaniu się zabudowy, ale także wiąże się to silnie z coraz mniejszą dostępnością terenów, na których zainwestowanie nie jest ograniczane przez ochronę przyrody.

Rys. 2 Model struktury funkcjonalno-przestrzennej gminy Sobótka.

## MODEL STRUKTURY FUNKCJONALNO-PRZESTRZENNEJ GMINY SOBÓTKA



Źródło: opracowanie własne.

Gmina Sobótka tworzy strefę II Wrocławskiego Obszaru Funkcjonalnego, tzw. zewnętrzną strefę stabilnego rozwoju WrOF. Wyznaczono 4 kierunki rozwoju, wśród których znalazły się także ustalenia i postulaty skierowane do gminy Sobótka:

1. w zakresie zwiększenia sprawności systemu komunikacyjnego i transportu zbiorowego

- Opracowanie, zgodnie z rekomendacjami Dolnośląskiej Polityki Rowerowej, miejskich koncepcji rozwoju tras rowerowych w granicach administracyjnych miast.
- Włączenie transportu rowerowego w zintegrowany system transportu gminy, obejmujący różne środki transportu i elementy infrastruktury: kolej aglomeracyjną, tramwaje, autobusy, system kierowania ruchem, parkingi w systemie bike&ride, komunikację rowerową i pieszą.
- Uspójnienie, na styku jednostek administracyjnych, przebiegu planowanych tras rowerowych z gminami ościennymi.
- Budowa infrastruktury rowerowej zgodnie ze *Standardami projektowymi i wykonawczymi dla infrastruktury rowerowej województwa dolnośląskiego*.
- Opracowanie Koncepcji sieci tras rowerowych gminy, stanowiącej składową Koncepcji sieci tras rowerowych WrOF: 1) zgodnie ze *Standardami projektowymi i wykonawczymi dla infrastruktury rowerowej województwa dolnośląskiego*, 2) powiązanej ze szkieletem głównych tras rowerowych, wyznaczonych w *Koncepcji sieci głównych tras rowerowych województwa dolnośląskiego*, w oparciu o identyfikację głównych źródeł i celów ruchu rowerowego, 3) uwzględniającej system tras rowerowych wynikający ze Zintegrowanych Inwestycji Terytorialnych Wrocławskiego Obszaru Funkcjonalnego, 4) w oparciu o identyfikację głównych źródeł i celów ruchu rowerowego.
- Uwzględnienie potrzeb rozwoju ruchu rowerowego przy inwestycjach realizowanych przez instytucje gminne.
- Uwzględnienie głównych tras rowerowych, wyznaczonych w *Koncepcji sieci głównych tras rowerowych województwa dolnośląskiego*.
- Wyznaczenie elementów systemu bike&ride przy stacjach i przystankach kolejowych oraz pętlach tramwajowych, a także dworcach autobusowych.
- Wyznaczenie tras rowerowych umożliwiających bezpośredni dojazd rowerem z punktów centralnych miejscowości położonych w promieniu do 7 km do zintegrowanych węzłów przesiadkowych.
- Uwzględnienie i uzupełnienie tras rowerowych przewidzianych w ramach Strategii Zintegrowanych Inwestycji Terytorialnych Wrocławskiego Obszaru Funkcjonalnego (ZIT WrOF), które łączą Wrocław z gminami ościennymi.

- Planowanie i realizacja pozostałych tras rowerowych wzdłuż dróg gminnych pozwalających na powiązanie jednostek osadniczych bezpośrednio z celami codziennych dojazdów do szkoły, pracy i usług lub przystanków i węzłów transportu zbiorowego, mogących stanowić jeden z etapów tych podróży (z zachowaniem odpowiednich rozwiązań zapewniających bezpieczeństwo, adekwatnych w szczególności do natężenia ruchu na poszczególnych odcinkach tych dróg).
- Zabezpieczenie terenów pod utworzenie na terenie WrOF głównych korytarzy aglomeracyjnych.
- Realizacja na terenach zabudowanych ciągów pieszych lub pieszo-rowerowych w ramach wskazanych głównych korytarzy aglomeracyjnych.
- Uwzględnienie Ślązkiego korytarza aglomeracyjnego - przebieg: DP2075D Jordanów Śląski - Sobótka - dalej jako DP1990D Sobótka - Mirosławice.
- Uwzględnienie rezerw terenowych umożliwiających w sąsiedztwie stacji i przystanków kolejowych budowę węzłów aglomeracyjnych w Sobótce.
- Uwzględnienie w Studium rozwiązań sprzyjających rozwojowi elektromobilności oraz wykorzystaniu paliw alternatywnych w transporcie.
- Wyznaczenie miejsca umożliwiającego realizację przynajmniej jednego zintegrowanego węzła przesiadkowego na terenie gminy.
- Przeprowadzenie szczegółowych analiz dot. możliwości wyznaczenia elementów systemu park&ride przy stacjach i przystankach kolejowych.

2. w zakresie zapewnienia wysokiej jakości życia i inwestowania przy zachowaniu wysokich wartości i cech krajobrazu kulturowego

- Określanie wytycznych pozwalających uzyskać:
  - 1) wysoki standard zamieszkiwania, dostosowany do lokalnych uwarunkowań właściwych dla terenów miejskich, podmiejskich i wiejskich,
  - 2) odpowiedni klimat zamieszkiwania: nasłonecznienie, przewietrzanie, wilgotność powietrza, nasycenie zielenią,
  - 3) odpowiednią jakość środowiska, niski poziom zanieczyszczenia powietrza, wody, gleby w tym zanieczyszczeń hałasem, falami elektromagnetycznymi, światłem nocnym oraz fetorem,
  - 4) dobrą dostępność czasową i przestrzenną do podstawowych usług - opieki nad dziećmi w wieku do lat 3, szkolnictwa, zdrowia, handlu i gastronomii,
  - 5) dobrą dostępność czasową i przestrzenną do terenów sportowych i rekreacyjno-wypoczynkowych przysiedlowych, związanych bezpośrednio z terenami mieszkaniowymi,
  - 6) dobrą dostępność do usług ponadpodstawowych,
  - 7) dobrą dostępność do usług wyższego rzędu,
  - 8) dobrą dostępność do miejsc pracy,

- 9) dobrą dostępność do funkcji turystycznych i rekreacji weekendowej na obszarze WrOF (terenów i obiektów sportowych, terenów rekreacyjno-wypoczynkowych).
- Otaczanie jednostek osadniczych terenami zadrzewionymi, rekreacyjno-wypoczynkowymi, zieleni urządzonej.
  - Wyodrębnienie na terenach wskazywanych pod rozwój zabudowy lub w ich bezpośrednim sąsiedztwie, odrębnych funkcjonalnie ogólnodostępnych terenów zieleni o powierzchni nie mniejszej niż 1000 m<sup>2</sup> i szerokości nie mniejszej niż 20 m.
  - Zapewnienie bezpieczeństwa publicznego, energetycznego, powodziowego, transportowego oraz przestrzennego przy określaniu kierunków polityki przestrzennej oraz ustalaniu standardów i wskaźników zagospodarowania przestrzennego.
  - Na styku jednostek administracyjnych uspołnienie przebiegu szlaków turystycznych z gminami ościennymi.
  - Integrowanie obszarów rozwoju turystyki i rekreacji WrOF z obszarami tworzącymi system Zielonej Infrastruktury.
  - Poprawa dostępności komunikacją zbiorową i rowerową obszarów rozwoju turystyki, sportu i rekreacji we WrOF.
  - Rozwój funkcji turystycznych w obszarach nieposiadających atrakcyjnych turystycznie zasobów przyrodniczych, prowadzić w oparciu o zasoby środowiska kulturowego.
  - Integracja szlaków turystycznych z przystankami komunikacji zbiorowej.
  - Ustalanie terenów o najlepszych predyspozycjach dla lokalizacji nowej zabudowy mieszkaniowej oraz skoncentrowanej działalności gospodarczej.
  - Określanie wytycznych w zakresie zasad kształtowania polityki przestrzennej oraz warunków zabudowy i zagospodarowania terenu zapewniających dobrą dostępność do: infrastruktury transportowej, technicznej, naukowo-badawczej i biznesowo-finansowej oraz do bazy edukacyjnej.
  - Optymalizowanie lokalizacji dużych kompleksów terenów zabudowy usługowej lub produkcyjnej.
  - Zapewnienie efektywnej obsługi komunikacyjnej terenów wyznaczonych pod rozwój zabudowy usługowej lub produkcyjnej, wyznaczonych w ramach obszarów optymalnej lokalizacji nowych inwestycji wskazanych w Planie lub innych dużych, zwartych kompleksów zabudowy usługowej lub produkcyjnej przeznaczanych pod rozwój skoncentrowanej działalności gospodarczej.
  - Ustalenie wytycznych w zakresie odległości między przeznaczanymi pod rozwój skoncentrowanej działalności gospodarczej terenami zabudowy usługowej lub produkcyjnej - wyznaczanymi w ramach, wskazanych w Planie, obszarów optymalnej lokalizacji nowych inwestycji lub ustalonymi w ramach innych dużych, zwartych kompleksów zabudowy usługowej

lub produkcyjnej a istniejącymi i projektowanymi terenami zabudowy podlegającej ochronie przed hałasem.

- Zabezpieczenie odpowiedniej jakości środowiska na obszarach skoncentrowanej działalności gospodarczej - dużych, zwartych kompleksów zabudowy usługowej lub produkcyjnej - poprzez ustalenie wskaźnika nasycenia tych terenów zielenią określającego wielkość powierzchni wydzielonych funkcjonalnie publicznych terenów zieleni przypadających na funkcjonujące w ramach obszarów skoncentrowanej działalności gospodarczej terenów zabudowy usługowej i/lub produkcyjnej.
- Wprowadzanie wytycznych określających zasady ochrony i zagospodarowania obiektów, zespołów i obszarów zabytkowych objętych formami ochrony zabytków.
- Wskazywanie obiektów, zespołów i obszarów zabytkowych do objęcia ochroną konserwatorską (wpis do rejestru zabytków lub ujęcie w ewidencji zabytków), w tym dóbr kultury współczesnej.
- Wprowadzanie wytycznych w zakresie zasad ochrony i zagospodarowania dóbr kultury współczesnej.
- Ustalanie: 1) terenów o najlepszych predyspozycjach dla lokalizacji nowej zabudowy mieszkaniowej, 2) terenów o najlepszych predyspozycjach dla lokalizacji skoncentrowanej działalności gospodarczej.
- Określanie wytycznych w zakresie zasad kształtowania polityki przestrzennej oraz warunków zabudowy i zagospodarowania terenu zapewniających dobrą dostępność: 1) do infrastruktury transportowej, 2) do infrastruktury technicznej, 3) do infrastruktury naukowo-badawczej, 4) do bazy edukacyjnej, 5) do infrastruktury biznesowo-finansowej.
- Optymalizowanie lokalizacji dużych kompleksów terenów zabudowy usługowej lub produkcyjnej.
- Zapewnienie efektywnej obsługi komunikacyjnej terenów wyznaczonych pod rozwój zabudowy usługowej lub produkcyjnej wyznaczonych w ramach obszarów optymalnej lokalizacji nowych inwestycji wskazanych w Planie lub innych dużych, zwartych kompleksów terenu zabudowy usługowej lub produkcyjnej przeznaczanych pod rozwój skoncentrowanej działalności gospodarczej.
  - Ustalenie wytycznych w zakresie odległości między przeznaczanymi pod rozwój skoncentrowanej działalności gospodarczej terenami zabudowy usługowej lub produkcyjnej - wyznaczanymi w ramach, wskazanych w Planie, obszarów optymalnej lokalizacji nowych inwestycji lub ustalonymi w ramach innych dużych, zwartych kompleksów zabudowy usługowej lub produkcyjnej a istniejącymi i projektowanymi terenami zabudowy podlegającej ochronie przed hałasem.
  - Zabezpieczenie odpowiedniej jakości środowiska na obszarach skoncentrowanej działalności gospodarczej - dużych, zwartych kompleksów zabudowy usługowej lub produkcyjnej - poprzez



ustalenie wskaźnika nasycenia tych terenów zielenią określającego wielkość powierzchni wydzielonych funkcjonalnie publicznych terenów zieleni przypadających na funkcjonujące w ramach obszarów skoncentrowanej działalności gospodarczej terenów zabudowy usługowej i/lub produkcyjnej.

3. w zakresie skutecznej ochrony walorów przyrodniczo-krajobrazowych i racjonalne wykorzystanie zasobów

- Aktualizowanie opracowań ekofizjograficznych i inwentaryzacji przyrodniczych, które będą stanowiły podstawę do waloryzacji i wyznaczania terenów cennych przyrodniczo oraz zapewnienia ich ciągłości, w tym wyznaczania lokalnych korytarzy ekologicznych.
- Uwzględnienie i zachowanie ciągłości wskazanych w Planie korytarzy ekologicznych o znaczeniu ponadlokalnym (lądowych i rzecznych) poprzez uszczegółowienie ich przebiegu oraz określenie zasad ich zagospodarowania w oparciu o aktualne opracowania ekofizjograficzne i inwentaryzacje przyrodnicze, z uwzględnieniem lokalnych uwarunkowań przestrzennych.
- Ograniczenie, w miarę możliwości, rozdzielania inwestycjami liniowymi lub dużymi terenami zabudowy, które mogłyby stanowić istotną barierę przestrzenną, dużych kompleksów leśnych oraz innych obszarów przyrodniczo cennych takich jak turzycowiska, zespoły łąk i pastwisk, obszarów podmokłych poprzez ustalenie wytycznych pozwalających na zachowanie zwartości tych obszarów.
- Przeznaczanie terenów górniczych, po zakończonej eksploatacji powierzchniowej, w maksymalnym stopniu na funkcje rekreacyjne lub retencyjne.
- Uwzględnienie ochrony udokumentowanych złóż i przeznaczenie terenów w sposób niewywołujący konfliktów związanych z ich potencjalną eksploatacją.
- Ograniczanie przeznaczania gruntów rolnych wysokiej jakości na cele nierolnicze.
- Przeznaczanie pod zalesienia lub zadrzewienia nieużytków i użytków rolnych niskiej jakości, za wyjątkiem cennych przyrodniczo i krajobrazowo obszarów otwartych i siedlisk przyrodniczych oraz obszarów podlegającym przepisom odrębnym (ochrona przeciwpowodziowa, inwestycje energetyczne i inne).
- Pielęgnacja istniejących i wprowadzanie nowych zadrzewień przydrożnych i śródpolnych, szczególnie na obszarach intensywnej produkcji rolnej.
- Uwzględnienie lokalizacji udokumentowanych złóż kopalin w lokalnych dokumentach planistycznych.

4. w zakresie kształtowania struktury osadniczej w sposób umożliwiający zabezpieczenie przed skutkami zmian klimatu oraz negatywnymi skutkami działalności człowieka

- Współpraca przy opracowaniu strategii tworzenia i wdrażania Systemu Zielonej Infrastruktury WrOF.

- W granicach jednostek Zielonej Infrastruktury (ZI) wprowadzanie ustaleń i wytycznych pozwalających na unikanie kolizji kierunków rozwoju przestrzennego gminy z funkcjami pełnionymi przez System Zielonej Infrastruktury.
- Preferowanie w granicach jednostek ZI następujących przeznaczeń terenów: lasów, zieleni urządzonej, ogrodów działkowych, rolnicze, usługowe (w zakresie opieki i zdrowia, urody, sportu i rekreacji, turystyki, naukowo-dydaktycznym, badawczym, zabudowy letniskowej, mieszkaniowej jednorodzinnej w układzie wolnostojącym lub bliźniaczym).
- Realizowanie w granicach jednostek ZI terenów usługowych sportowych, rekreacyjno-wypoczynkowych oraz turystycznych w formie ekstensywnej, rozporoszonej, na zasadzie uzupełnienia istniejącego zagospodarowania.
- Promowanie rozwiązań zapobiegających nadmiernemu odprowadzaniu wód opadowych i roztopowych powyżej naturalnego poziomu odpływu.
- W granicach jednostki ZI PZB\_2 przeznaczanie gruntów o niskiej klasie bonitacyjnej w miarę możliwości pod zalesienia i zadrzewienia.
- W granicach jednostki ZI PZC\_MS\_3 ustalenie wytycznych pozwalających na wyznaczanie terenów umożliwiających uprawianie narciarstwa zjazdowego oraz całorocznych torów saneczkowych.
- W granicach wszystkich jednostek ZI ustala się: 1) zachowanie wolnej od zabudowy przestrzeni pomiędzy jednostkami osadniczymi umożliwiającej swobodne przemieszczanie się dziko żyjących zwierząt, 2) zapewnienie połączenia jednostek ZI systemem tras rowerowych, 3) zapewnienie ciągłości korytarzy migracyjnych wzdłuż cieków naturalnych niebędących rzekami, 4) zapewnienie ciągłości korytarzy migracyjnych wzdłuż rzek, 5) zachowanie istniejących cieków i zbiorników wodnych, 6) ograniczenie rozwoju przestrzennego zabudowy, 7) zachowanie ciągłości korytarzy złożonych z otwartych terenów, 8) zapewnienie odpowiednich stosunków wodnych.
- Określenie wytycznych w zakresie kierunków i wskaźników dotyczących zagospodarowania oraz użytkowania terenów dla terenów jednostek ZI, pozwalających na ograniczenie lub wykluczenie możliwości lokalizacji wielkotowarowych gospodarstw rolnych.
- W granicy jednostki ZI PZA\_2 ustala się: 1) bezwzględne utrzymanie zieleni wysokiej we wszystkich formach oraz na wszystkich terenach użytkowanych jako: użytki ekologiczne, grunty zadrzewione i zakrzewione na użytkach rolnych, grunty leśne, tereny rekreacyjnowypoczynkowe, parki, zieleńce i tereny zieleni osiedlowej, cmentarze oraz lasy gminne, z dopuszczeniem jej usunięcia jedynie na ważne cele publiczne z zakresu infrastruktury technicznej i komunikacyjnej, 2) zachowanie, uzupełnienie oraz wprowadzenie nasadzeń zieleni wysokiej wzdłuż cieków naturalnych oraz dróg publicznych, 3) zachowanie i wprowadzenie nowych zadrzewień wzdłuż miedz.

- Określenie dla terenu jednostek ZI oznaczonych symbolami: PZA\_2, PZB\_2 wytycznych w zakresie zachowania odpowiednich proporcji między publicznymi terenami zieleni a terenami zabudowy mieszkaniowej, produkcyjnej lub usługowej wyrażonych przy pomocy wskaźnika. Zaleca się, aby wskaźnik określający proporcje ustalony był jako iloraz powierzchni wydzielonych funkcjonalnie publicznych terenów zieleni do powierzchni terenów zabudowy mieszkaniowej oraz terenów zabudowy produkcyjnej lub usługowej i wynosił odpowiednio dla: 1) terenów zabudowy mieszkaniowej - nie mniej niż 0,15, 2) terenów zabudowy produkcyjnej lub usługowej - nie mniej niż 0,02.
- Zachowanie zwartości jednostek osadniczych o wykształconej strukturze funkcjonalno-przestrzennej w granicach jednostki ZI PZB\_2, poprzez określenie wytycznych w zakresie ograniczenia przeznaczania pod rozwój zabudowy terenów znajdujących się na zwartych kompleksach terenów otwartych, zlokalizowanych poza granicami jednostek osadniczych.
- Określenie wytycznych dla terenów jednostki ZI PZC\_WP\_2, ograniczających możliwość lokalizacji działalności produkcyjnej zaliczonej do przedsięwzięć mogących zawsze znacząco oddziaływać na środowisko.
- W granicy jednostki ZI PZC\_MS\_3 określenie wytycznych w zakresie ograniczenia przeznaczania pod rozwój zabudowy terenów otwartych, zlokalizowanych poza terenami zabudowanymi.
- Ograniczanie zabudowy na obszarach szczególnego zagrożenia powodzią, w tym dostosowanie zagospodarowania i warunków technicznych zabudowy do stopnia zagrożenia oraz uwzględnienie cyklicznych zalewów.
- Ograniczanie odpływu wód ponad poziom odpływu naturalnego przy wprowadzaniu nowego rodzaju zagospodarowywania na terenach dotychczas niezabudowanych.
- Wprowadzenie w lokalnych dokumentach planistycznych ustaleń zapewniających: zagospodarowanie i retencjonowanie wód opadowych na terenach zurbanizowanych, możliwość zachowania i wprowadzania nowych zadrzewień śródpolnych oraz małych zbiorników wodnych na terenach rolniczych, stosowanie rozwiązań, które spowalniają spływ wody w cieku i prowadzą do renaturalizacji cieków, niekolidujących z działaniami w zakresie ochrony przeciwpowodziowej lub innymi ponadlokalnymi celami publicznymi, utrzymanie, odtworzenie oraz budowę nowych systemów melioracyjnych w postaci cieków wodnych oraz drenaży (urządzenia melioracji podstawowej).
- Określanie w lokalnych dokumentach planistycznych obszarów o dużej zdolności retencyjnej i o obniżonej pojemności retencyjnej, które wymagają kompensacji.
- W granicach jednostek ZI, wyznaczanie w miarę możliwości, w lokalnych obniżeniach w bezpośrednim sąsiedztwie cieków naturalnych terenów pod lokalizację zbiorników małej retencji.

- Określenie wytycznych w zakresie zasad zatrzymywania i wykorzystania odpływu wód opadowych i roztopowych z dachów i powierzchni uszczelnionych celem zatrzymywania tych wód w miejscach wystąpienia, w szczególności dla: 1) obszarów optymalnej lokalizacji nowych inwestycji, 2) innych terenów przeznaczanych pod rozwój skoncentrowanej działalności gospodarczej, o powierzchni większej niż 5 ha, 3) obiektów handlowych o powierzchni sprzedaży powyżej 2000 m<sup>2</sup>.
- Określenie wytycznych zapewniających zachowanie w stanie naturalnym terenów zależnych od wód i innych ekosystemów utrzymujących wysoką zdolność retencyjną typu: mokradła, bagna, trzęsawiska, mszary, torfowiska itp.
- Wskazanie obszarów najbardziej odpornych na sytuacje kryzysowe pozwalających na zapewnienie ludności warunków przetrwania w sytuacjach kryzysowych oraz prowadzenie działań z zakresu zarządzania kryzysowego.
- Ograniczanie potrzeb transportowych poprzez planowanie wielofunkcyjnego rozwoju terenów mieszkaniowych.
- Preferowanie komunikacji pieszej i rowerowej oraz transportu publicznego jako wiodących rodzajów transportu przy określaniu kierunków rozwoju w zakresie obsługi komunikacyjnej terenów.
- Uwzględnianie zachodzących zmian klimatycznych oraz konieczności optymalnego bilansowania kosztów finansowych, czasowych i przestrzennych transportu oraz zaopatrzenia w energię przy ustalaniu kierunków oraz wytycznych dla rozwoju systemu osadniczego.
- Kształtowanie struktury osadniczej jako sieci zwartych jednostek i osiedli, bez dopuszczania do powstawania luk w zabudowie i rozczłonkowania zwartych kompleksów otwartej przestrzeni.
- Planowanie rozwoju struktur przestrzennych w oparciu o metodę Transit Oriented Development, czyli w ścisłym powiązaniu ze zbiorowym transportem publicznym, a w szczególności z transportem szynowym.

Względem gminy Sobótka w Planie zagospodarowania przestrzennego województwa dolnośląskiego zostały wystosowane następujące postulaty, które należy brać pod uwagę przy realizacji konkretnych przedsięwzięć strategicznych:

1. Uwzględnienie budowy lotniska sportowo-dyspozycyjnego w Świebodzicach i Mirosławicach.
2. Uwzględnienie obszarów optymalnej lokalizacji nowych inwestycji.
3. Ograniczenie zabudowy dolin rzecznych (ochrona brzegów rzek przed zabudową, grodzeniem, osuszaniem i niszczeniem szaty roślinnej) w celu zachowania drożności korytarzy ekologicznych i minimalizowania skutków powodzi.
4. Realizacja regionalnych szlaków turystycznych oraz powiązanie ich z zasobami przyrodniczymi i kulturowymi gmin z wykorzystaniem systemów lokalnych szlaków turystycznych.

5. Dostosowanie rozwoju zaplecza turystyki i rekreacji do zmian klimatu poprzez:
- a. realizację transportu zbiorowego w obszarach i ośrodkach o atrakcyjnych turystycznie zasobach przyrodniczych, krajobrazowych i kulturowych, jako standardu ich komunikacyjnej obsługi,
  - b. wykluczenie z realizacji infrastruktury sportów zimowych obszarów o niewystarczających zasobach wód, których eksploatacja dla wytwarzania sztucznego śniegu zagraża lokalnemu środowisku naturalnemu.
6. W obszarach stykowych wyznaczonych w Planie obszarów funkcjonalnych zapewnienie ciągłości planowanych głównych tras rowerowych województwa dolnośląskiego o przebiegu w korytarzach wskazanych na rysunku Planu nr 2 System ochrony zasobów przyrodniczych, krajobrazowych i kulturowych zgodnie z Koncepcją sieci głównych tras rowerowych województwa dolnośląskiego
7. Integracja szlaków wodnych ze szlakami pieszymi, rowerowymi i konnymi w ich otoczeniu (wzdłuż rzek o sezonowej zmienności poziomu wód).
8. Uwzględnienie ograniczeń dla rozwoju energetyki wiatrowej wynikających z dokumentu wspomagającego politykę Zarządu Województwa Dolnośląskiego w zakresie energetyki ze źródeł odnawialnych - „Studium przestrzennych uwarunkowań rozwoju energetyki wiatrowej w województwie dolnośląskim”.
9. Uwzględnienie komponentu adaptacyjnego (do zmian klimatu) w dokumentach planistycznych, strategicznych i operacyjnych gminy, w tym m.in. odtwarzanie starorzeczy i obszarów bagiennych jako naturalnych terenów retencyjnych.
10. Planowanie nowych odcinków dróg w sposób minimalizujący negatywne oddziaływanie hałasu na istniejące i planowane obszary podlegające ochronie akustycznej.
11. Planowanie terenów nowej zabudowy mieszkaniowej na obszarach znajdujących się poza zasięgiem ponadnormatywnego oddziaływania hałasu.
12. Uwzględnienie strefowego rozmieszczenia terenów, polegającego na lokalizacji terenów niepodlegających ochronie akustycznej w sąsiedztwie terenów, na których usytuowane są ponadnormatywne źródła dźwięku.
13. Zachowanie bezpiecznej odległości od zakładów o dużym i o zwiększonym ryzyku wystąpienia poważnej awarii przemysłowej.
14. W ramach wskazanych ciągów drogowych postuluje się o uwzględnienie rezerw terenowych z uwagi na możliwość ujednoczenia parametrów użytkowych dróg wchodzących w skład danego korytarza. Szczególnie istotnym jest zapewnienie możliwości dostosowania parametrów technicznych dróg do obowiązujących normatywów, w oparciu o realne uwarunkowania terenowe. W miarę możliwości należy ograniczać lokalizację nowych zjazdów oraz skrzyżowań z drogami dojazdowymi i lokalnymi. Obsługa przyległych terenów powinna odbywać się poprzez już istniejące zjazdy, skrzyżowania oraz nowe drogi o klasie co najmniej zbiorczej, a dotyczy to w szczególności dróg klasy

technicznej G i GP. W ramach wskazanych korytarzy należy dążyć do realizacji ciągów pieszych lub pieszo-rowerowych zgodnie ze Standardami projektowymi i wykonawczymi dla infrastruktury rowerowej województwa dolnośląskiego.

W obrębie gminy Sobótka Plan zagospodarowania przestrzennego województwa dolnośląskiego przewiduje również możliwość utworzenia kilku nowych użytków ekologicznych: Mieczyki Sulistrowickie, Blokowisko gabrowo-granitowe, Strzegomiany, Wieżyca-1, Wieżyca-2, Wieżyca-3, Kwarc żyłowy-1, Kwarc żyłowy-2, Reliktowy lodowiec gruzowy, Rozdroże Sulistrowickie, Przemitów. Koncepcja sieci głównych tras rowerowych województwa dolnośląskiego lokalizuje na terenie gminy odcinek międzynarodowej trasy rowerowej – Wariant Trasa EuroVelo9, a także przewidziano trasy rowerowe wynikające ze Strategii Zintegrowanych Inwestycji Terytorialnych Wrocławskiego Obszaru Funkcjonalnego, które łączą Wrocław z gminami ościennymi (trasa główna Sobótka – Wrocław i łącznik międzygminny Kąty Wrocławskie - Krysztalowice). Istotne znaczenie ma ponadto pieszy szlak turystyczny, Droga Świętego Jakuba – Ślężańska.

Na obszarach otulin parków krajobrazowych działalność związana z usługami turystycznymi i sportowymi powinna zostać dostosowana skalą i intensywnością do charakteru obszaru chronionego i jego otoczenia poprzez obligatoryjne wskazanie w miejscowych planach zagospodarowania przestrzennego i decyzjach o warunkach zabudowy szczegółowych parametrów zabudowy dla projektowanej działalności.

Przy realizacji inwestycji o charakterze gminnym uwzględniane będą zamierzenia dotyczące inwestycji celu publicznego, o których mowa w Planie zagospodarowania przestrzennego województwa dolnośląskiego, tj.:

- Budowa drogi ekspresowej S8 na odcinku Wrocław (Magnice) - Kłodzko,
- Budowa drogi ekspresowej S5 na odcinku Sobótka (S8) - Bolków (S3),
- Racjonalizacja gospodarki wodno-ściekowej na terenie miasta Sobótka,
- Budowa kanalizacji sanitarnej - Sobótka ul. Modrzewiowa,
- Rewitalizacja linii kolejowej nr 285 na odcinku Wrocław Gł. - Świdnica Przedmieście wraz z linią nr 771 Świdnica Przedmieście - Świdnica Miasto,
- Opracowanie planu ochrony Parku Krajobrazowego Dolina Bystrzycy<sup>1</sup>.

---

<sup>1</sup> Część zadań wpisanych do Planu zagospodarowania przestrzennego województwa dolnośląskiego została już zrealizowana. W niniejszej Strategii zostały one uwzględnione, ponieważ - zgodnie z opinią Zarządu Województwa Dolnośląskiego - inwestycje publiczne zapisane w Planie powinny zostać uwzględnione w strategii rozwoju.

W obrębie gminy wyodrębniono następujące jednolite części wód powierzchniowych oraz podziemnych:

Tab. 1 Jednolite części wód powierzchniowych i podziemnych w gminie Sobótka.

Jednolite części wód powierzchniowych	Status	Stan	Cel środowiskowy	Ocena ryzyka nieosiągnięcia celów środowiskowych
<b>JCWP</b>				
RW6000161336569 Sławka	szcw	zły	dobry potencjał ekologiczny, dobry stan chemiczny	zagrożona
RW60001613458 Grzmiąca	nat		dobry stan ekologiczny, dobry stan chemiczny	
RW6000161345929 Młynówka	szcw		dobry potencjał ekologiczny, dobry stan chemiczny	
RW6000161346749 Barnica	nat		dobry stan ekologiczny, dobry stan chemiczny	
RW600019133639 Ślęza od Księginki do Małej Ślęzy	szcw		dobry potencjał ekologiczny, dobry stan chemiczny	
RW60001913469 Czarna Woda od Potoku Sulistrowickiego do Bystrzycy			dobry potencjał ekologiczny, dobry stan chemiczny	
RW60004133629 Oleszna				
RW60004134669 Czarna Woda od źródła do Potoku Sulistrowickiego			dobry	niezagrożona
RW6000161336329 Cieniawa	nat	zły	dobry stan ekologiczny, dobry stan chemiczny	zagrożona
<b>JCWPd</b>				
Jednolite części wód podziemnych	Ogólna ocena stanu		Cel środowiskowy	Ocena ryzyka nieosiągnięcia celów środowiskowych
PLGW6000108	dobry stan ilościowy i chemiczny		dobry stan ilościowy i chemiczny	niezagrożona

Źródło: opracowanie własne na podstawie Planu gospodarowania wodami na obszarze dorzecza Odry.

Jednolite części wód powierzchniowych <sup>2</sup>	Status	Stan	Cel środowiskowy	Ocena ryzyka nieosiągnięcia celów
--	--------	------	------------------	-----------------------------------

<sup>2</sup> W II Aktualizacji zmianie uległy numery jednolitych części wód powierzchniowych, w związku z czym w tabeli uwzględniono nową numerację.

				środowiskowych
JCWP				
RW6000091336569 Sławka	szcw	dobry stan chemiczny	dobry potencjał ekologiczny, dobry stan chemiczny	zagrożona
RW600009134589 Grzmiąca	nat	dobry stan chemiczny	umiarkowany stan ekologiczny, dobry stan chemiczny	
RW6000091345929 Młynówka		zły stan ekologiczny, dobry stan chemiczny, zły stan wód	dobry stan ekologiczny i chemiczny	
RW6000091346749 Barnica		zły stan ekologiczny, zły stan wód	umiarkowany stan ekologiczny, dobry stan chemiczny	
RWRW60001113369 Śleza od Księginki do ujścia	szcw	słaby potencjał ekologiczny, stan chemiczny poniżej dobrego, zły stan wód	dobry potencjał ekologiczny, stan chemiczny poniżej dobrego lub dobry	
RW60001113469 Czarna Woda od Potoku Sulistrowickiego do Bystrzycy	nat	brak oceny	umiarkowany stan ekologiczny, dobry stan chemiczny	
RW600003133629 Oleszna		umiarkowany stan ekologiczny, zły stan wód	dobry stan ekologiczny i chemiczny	
RW600003134659 Czarna Woda od źródła do Sulistrowickiego Potoku		brak oceny		
RW6000091336329 Cieniawa		dobry stan chemiczny		
JCWPd				
Jednolite części wód podziemnych	Ogólna ocena stanu		Cel środowiskowy	Ocena ryzyka nieosiągnięcia celów środowiskowych
PLGW6000108	dobry stan chemiczny i ilościowy, dobry stan wód		dobry stan chemiczny i ilościowy	niezagrożona

Źródło: opracowanie własne na podstawie II Aktualizacji Planu gospodarowania wodami na obszarze dorzecza Odry.



W II Aktualizacji Planu gospodarowania wodami na obszarze dorzecza Odry przewidziano szereg działań dla jednolitych części wód znajdujących się na terenie gminy Sobótka:

- Sławka, Barnica: kontrole dotyczące stosowania programu działań mających na celu zmniejszenie zanieczyszczenia wód azotanami pochodzącymi ze źródeł rolniczych oraz zapobieganie dalszemu zanieczyszczeniu przez podmioty prowadzące produkcję rolną i działalność; ograniczenie zanieczyszczenia wód związkami biogennymi pochodzącymi z rolnictwa oraz ograniczenie zanieczyszczenia pestycydami;
- Grzmiąca: realizacja działań naprawczych dla obszarów chronionych w zakresie utrzymania naturalnego charakteru koryta; kontrole dotyczące stosowania programu działań mających na celu zmniejszenie zanieczyszczenia wód azotanami pochodzącymi ze źródeł rolniczych oraz zapobieganie dalszemu zanieczyszczeniu przez podmioty prowadzące produkcję rolną i działalność; ograniczenie zanieczyszczenia wód związkami biogennymi pochodzącymi z rolnictwa oraz ograniczenie zanieczyszczenia pestycydami;
- Młynówka: analiza możliwości przebudowy budowli piętrzących w zakresie zapewniającym ciągłość biologiczną i spełnienie celów środowiskowych; kontrole dotyczące stosowania programu działań mających na celu zmniejszenie zanieczyszczenia wód azotanami pochodzącymi ze źródeł rolniczych oraz zapobieganie dalszemu zanieczyszczeniu przez podmioty prowadzące produkcję rolną i działalność; ograniczenie zanieczyszczenia wód związkami biogennymi pochodzącymi z rolnictwa oraz ograniczenie zanieczyszczenia pestycydami;
- Ślęza od Księginki do ujścia: działania renaturyzacyjne;
- Czarna Woda od Potoku Sulistrowickiego do Bystrzycy oraz Cieniawa - działania krajowe, brak działań indywidualnych;
- Oleszna:
  - dotyczące Ślęzańskiego Parku Krajobrazowego: niebudowanie nowych zbiorników zaporowych, z wyjątkiem niewielkich spiętrzeń wód mających na celu ochronę przyrody; niepodejmowanie działań powodujących obniżenie zwierciadła wód podziemnych, w szczególności budowy oraz odbudowy urządzeń drenarskich i rowów odwadniających na gruntach ornych, łąkach i pastwiskach, w obszarach parowód, dolin rzecznych i strefach źródłiskowych cieków; niewylewanie gnojowicy oraz ograniczenie nawożenia w pasie do 100 m od stref źródłiskowych i stref ochronnych ujęć wody, brzegów zbiorników lub cieków oraz na obszarach o wysokiej podatności na infiltrację zanieczyszczeń do wód podziemnych; oparcie gospodarki rybackiej na aktualnym rozpoznaniu składu taksonomicznego oraz bazy pokarmowej ryb; uwzględnienie w gospodarce rybackiej potrzeb ochrony gatunków rzadkich, zagrożonych i chronionych oraz objętych lokalnymi i krajowymi programami ochrony czynnej; przeprowadzanie oceny

oddziaływania na środowisko w przypadku budowy nowych stawów rybnych; wprowadzenie zakazu zarybiania wód Parku obcymi geograficznie gatunkami ryb, a w przypadku stwierdzenia ich występowania, sukcesywne ich eliminowanie; wyłączenie z konserwacji cieków V rzędu i wyższych oraz dopuszczenie do ich renaturyzacji; utrzymywanie, przez niezbędne zarybienia, stałego poziomu liczebności gatunków ryb szczególnie eksploatowanych przez wędkarzy, a także wykazujących regres stanu z innych powodów; opracowanie bilansu wodno-gospodarczego dla zlewni, w których prowadzona jest stawowa gospodarka rybacka, w tym weryfikacja obliczeń zasobów dyspozycyjnych wód powierzchniowych oraz przegląd i aktualizacja pozwoleń wodnoprawnych; pozostawienie lub tworzenie wzdłuż cieków i zbiorników wodnych, min. 5-metrowego pasa trzcinowisk, zadrzewień i zakrzaczeń tworzących naturalną strefę buforową; przeciwdziałanie procesom erozji wietrznej i wodnej gleb oraz ich ochrona przed zanieczyszczeniami poprzez utrzymanie i tworzenie pasów roślinności niskiej i wysokiej w zarośniętych rowach odwadniających na terenach łąk i turzycowisk; przyspieszenie budowy kanalizacji sanitarnej i oczyszczalni ścieków; utrzymanie naturalnego kształtu i przebiegu koryt wszystkich cieków w granicach Parku;

- pozostałe: działania kontrolno-administracyjne wskazane dla drożności biologicznej; działania edukacyjne i doradcze dla rolników;

- Czarna Woda od źródła do Sulistrowickiego Potoku

- dotyczące Ślęzańskiego Parku Krajobrazowego: jak dla rzeki Oleszna, a także: prowadzenie zakazu zarybiania zbiornika wodnego położonego w obrębie strefy BKII\_6 (miejsce ochrony jedynej na terenie Parku stanowiska salamandry plamistej); niezmiennianie użytkowania obszaru źródłiskowego na Ślęży, a w szczególności trwałego wylesiania, z wyjątkiem realizacji zadań służących ich ochronie i racjonalnemu udostępnieniu turystycznemu; rozbudowa sieci kanalizacji sanitarnej na terenie aglomeracji Sobótka; modernizacja sieci kanalizacji ogólnospławnej na terenie miasta Sobótka; rozbudowa i modernizacja oczyszczalni ścieków w aglomeracji Sobótka; przygotowanie analizy techniczno-ekonomicznej gospodarowania ściekami w obszarze niezurbanizowanym na obszarze gminy w celu ograniczenia dopływu zanieczyszczeń komunalnych do wód;

- pozostałe: jak dla rzeki Oleszna.

*Plan utrzymania wód na obszarze działania Regionalnego Zarządu Gospodarki Wodnej we Wrocławiu przewiduje przede wszystkim konieczność wykaszania roślin z dna oraz brzegów, usuwania roślin pływających i korzeniących się w dnie, usuwania drzew i krzewów porastających dno oraz brzegi, udrażniania wód przez usuwanie zatorów utrudniających swobodny przepływ wód oraz usuwanie namulów i rumoszu, zasypywania wyrw w brzegach i dnie oraz przez ich zabudowę*

biologiczną, remontów lub konserwacji urządzeń wodnych, rozbiórki lub modyfikacji tam bobrowych oraz zasypywania nor bobrów w brzegach.

Zgodnie z mapami zagrożenia powodziowego oraz mapami ryzyka powodziowego zagrożenie występuje wzdłuż Czarnej Wody na wysokości Garncarska oraz w pobliżu tej miejscowości na terenie między Czarną Wodą a Sobocką Wodą. Na tej samej rzece zagrożenie powodziowe występuje między miejscowościami Żeruszycze do granic gminy (w kierunku na Gniechowice). Gmina położona jest:

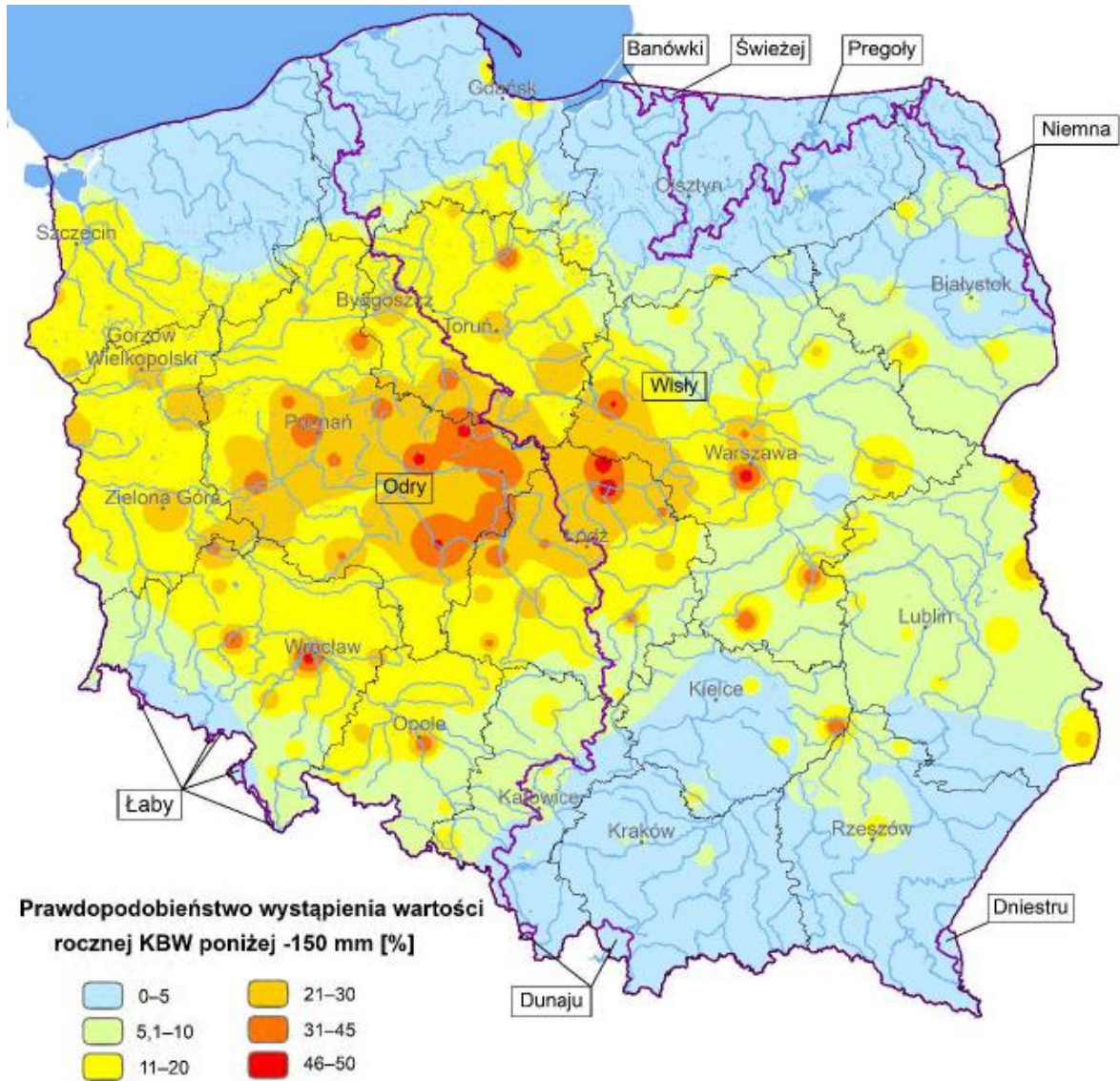
- a. częściowo na obszarze szczególnego zagrożenia powodzią, w rozumieniu art. 16 pkt. 34) lit. a) Prawa wodnego, tj. obszarze, na którym prawdopodobieństwo wystąpienia powodzi jest średnie i wynosi raz na 100 lat ( $p=1\%$ ),
- b. częściowo na obszarze szczególnego zagrożenia powodzią, w rozumieniu art. 16 pkt. 34) lit. b) Prawa wodnego, tj. obszarze, na którym prawdopodobieństwo wystąpienia powodzi jest wysokie i wynosi  $p=10\%$ ,
- c. częściowo na obszarze, na którym prawdopodobieństwo wystąpienia powodzi jest niskie i wynosi raz na 500 lat ( $p=0,2\%$ ),
- d. tereny między Rogowem Sobóckim, Żeruszycami, Strachowem, Sobótką i Garncarskiem narażone są na całkowite zniszczenie wału powodziowego

Na obszarach szczególnego zagrożenia powodzią o  $p=10\%$  i  $p=1\%$  obowiązuje zakaz zagospodarowania. Tereny te należy zachować w niezmienionym kształcie i zagospodarowaniu, nie należy wprowadzać nowej zabudowy. Ponadto należy podkreślić, że każda nowa inwestycja na terenie zagrożonym powodzią może powodować zmianę przepływu i popiętrzenie wód powodziowych oraz zmniejszenie retencji wodnej. Jednocześnie zakazuje się na nich m.in. gromadzenia ścieków, nawozów naturalnych, środków chemicznych, a także innych substancji mogących zanieczyścić wody. Jeżeli nie spowoduje to zagrożenia dla jakości wód w razie wystąpienia powodzi, właściwy dyrektor regionalnego zarządu gospodarki wodnej Wód Polskich, zgodnie z art. 77 ust. 3 Prawa wodnego, może - w drodze decyzji - zwolnić od wymienionych wyżej zakazów, określając warunki niezbędne dla ochrony jakości wód. W przypadku lokalizowania na obszarach szczególnego zagrożenia powodzią m.in. nowych obiektów budowlanych oraz gromadzenia ścieków, niezbędne jest uzyskanie pozwolenia wodnoprawnego zgodnie z art. 390 ust. 1 ustawy Prawo wodne. Tereny znajdujące się w ramach obszarów szczególnego zagrożenia powodzią podlegają określonemu zagospodarowaniu, gdzie zgodnie z art. 166 ust. 10 ustawy Prawo wodne planowane zagospodarowanie nie może m.in. naruszać ustaleń planu zarządzania ryzykiem powodziowym czy stanowić zagrożenia dla ochrony zdrowia ludzi czy środowiska oraz utrudniać zarządzania ryzykiem powodziowym.

W *Planie przeciwdziałania skutkom suszy*, przyjętym Rozporządzeniem Ministra Infrastruktury z dnia 15 lipca 2021 r., wskazano, że w szczególności obszar dorzecza Odry można uznać za bardzo i silnie zagrożony wystąpieniem suszy atmosferycznej (prawdopodobieństwo przynajmniej raz na 5 lat na 69,3% powierzchni dorzecza Odry, przy czym silnie zagrożone obszary stanowią prawie ¼ jego powierzchni, głównie w środkowym i dolnym biegu). Teren gminy Sobótka zalicza się także do terenów umiarkowanie bądź silnie zagrożonych występowaniem suszy rolniczej. Jako umiarkowane określono zagrożenie wystąpieniem suszy hydrologicznej, a jako ekstremalne zagrożenie suszą hydrogeologiczną. Plan nie przewiduje żadnych konkretnych inwestycji związanych z przeciwdziałaniem suszy na terenie gminy Sobótka, natomiast generalnie dla jednostek samorządu terytorialnego wskazuje następujący katalog zmierzających do tego działań:

- wdrożenie metod technicznych i nietechnicznych spowalniających odpływ wód z terenów rolniczych,
- opracowanie analizy potrzeb i możliwości zwiększenia retencji na gruntach leśnych oraz przyjęcie do realizacji wskazanych w analizie możliwych rozwiązań,
- zintegrowane zarządzanie wodami opadowymi w oparciu o techniki zagospodarowania opadu w miejscu jego wystąpienia,
- budowa obiektów hydrotechnicznych, a tym samym umożliwienie kontroli obiegu wody za pomocą sztucznych zbiorników wodnych lub ziemnych stawów wyłącznie na obszarach, na których nie jest możliwe zastosowanie działań korzystniejszych z punktu widzenia ochrony środowiska,
- uwzględnienie tematyki suszy hydrologicznej i hydrogeologicznej w ramach planów zarządzania kryzysowego szczebla gminnego,
- tworzenie wraz z wymaganą infrastrukturą alternatywnych ujęć wód lub ich modernizacja na cele zbiorowego zaopatrzenia w wodę przeznaczoną do spożycia przez ludzi, z wykorzystaniem wód podziemnych,
- stworzenie procedur w zakresie zapewnienia zaopatrzenia w wodę przeznaczoną do spożycia przez ludzi w przypadku, gdy dotrzymanie ciągłości usług i odpowiednich parametrów dostarczanej przez przedsiębiorstwa wodociągowo-kanalizacyjne nie jest możliwe lub doznaje ograniczeń w związku z występowaniem zjawiska suszy hydrologicznej lub hydrogeologicznej.

Rys. 3 Zagrożenie występowaniem suszy na terenie Polski.



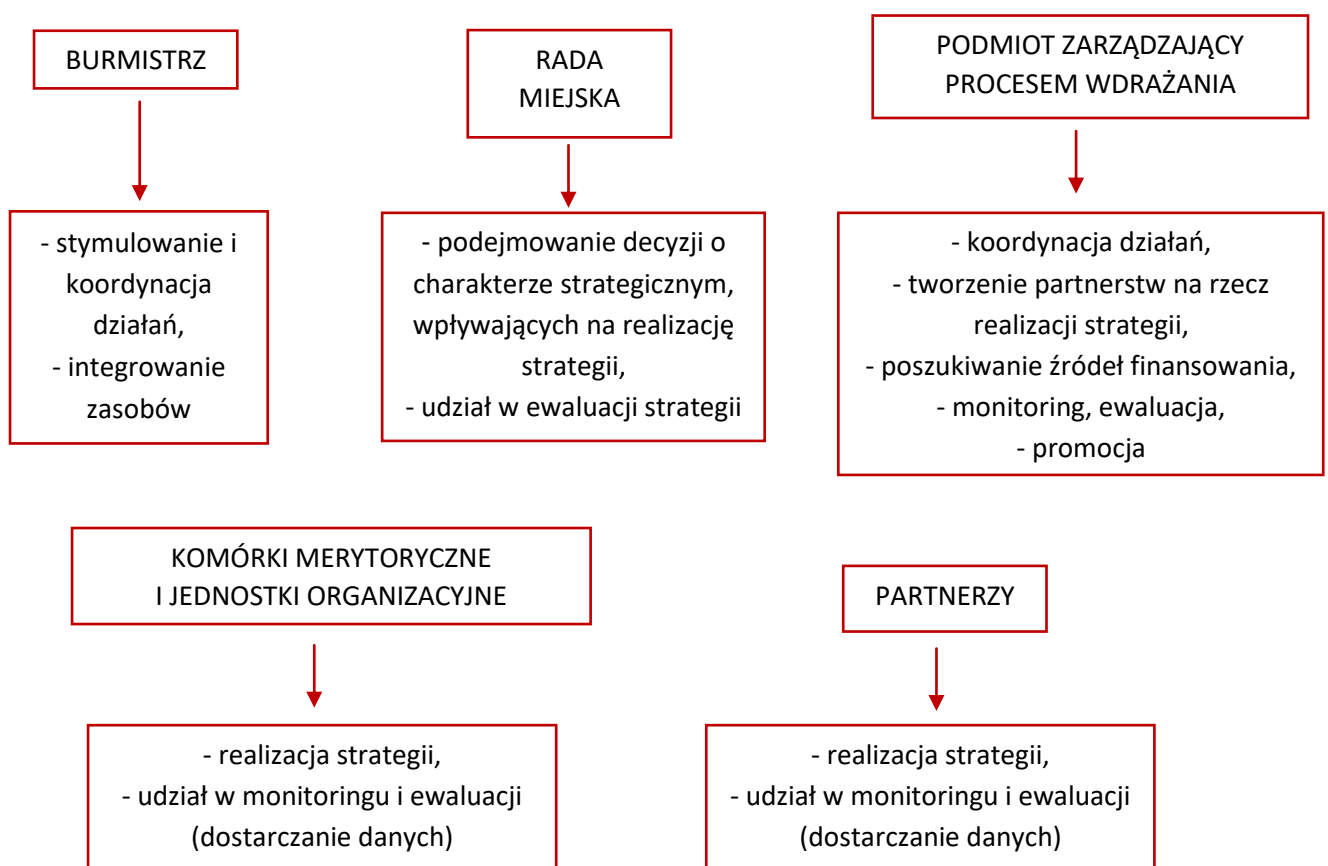
Źródło: Plan przeciwdziałania skutkom suszy, s. 25.

## IV. WDRAŻANIE STRATEGII

### IV.1. Procedury wdrażania, monitoringu i ewaluacji Strategii

Strategia rozwoju gminy to dokument, który wyznacza najważniejsze cele oraz służące ich osiągnięciu kierunki działań. Choć przede wszystkim za realizację odpowiada gmina oraz jej jednostki organizacyjne, to istotne jest dążenie do włączenia w ten proces także innych podmiotów. Należy tu jednak uwzględnić, że gmina nie ma możliwości wywierania nacisku na podmioty niezależne i dużo zależy od ich chęci zaangażowania się.

Rys. 4 System zarządzania wdrażaniem strategii rozwoju gminy.



Źródło: opracowanie własne na podstawie *Strategia rozwoju gminy. Podręcznik praktyczny*, s. 99.

Realizacja Strategii opierać się będzie na następujących zasadach:

- partycypacja i partnerstwo,
- otwartość,
- aktywność,
- transparentność,
- elastyczność,
- efektywność,

- konsekwencja.

Podmiotem koordynującym wdrażanie zapisów Strategii będzie Burmistrz Miasta i Gminy Sobótka przy wsparciu przede wszystkim Referatu Oświaty i Promocji. Wdrażanie realizowane będzie przez komórki merytoryczne Urzędu Gminy, gminne jednostki organizacyjne oraz inne podmioty (publiczne i prywatne) prowadzące działalność na terenie gminy.

Wdrożeniu Strategii służyć będą dokumenty wykonawcze, których przygotowanie przez jednostki samorządu terytorialnego regulują różne akty prawne (fakultatywne i obligatoryjne). Poniższa tabela przedstawia zestawienie różnych dokumentów, które mogą wpływać na realizację poszczególnych celów Strategii. Nie jest to jednak katalog zamknięty, co oznacza, że gmina może tworzyć inne niż wymienione dokumenty programowe w celu rozwiązywania poszczególnych problemów. Ponadto ze względu na dłuższy okres obowiązywania niniejszej Strategii niż zakres czasowy wymienionych w tabeli dokumentów oraz fakt, iż część z nich przygotowana jest na rok, usunięto z ich tytułów daty.

Tab. 2 Plan wykonawczy Strategii Rozwoju Gminy Sobótka na lata 2022-2032.

Cel strategiczny	Dokumenty wykonawcze
AKTYWNI I WZAJEMNIE WSPIERAJĄCY SIĘ MIESZKAŃCY	<ul style="list-style-type: none"><li>• Wieloletnia Prognoza Finansowa Gminy Sobótka</li><li>• Gminny Program Profilaktyki i Rozwiązywania Problemów Alkoholowych oraz Przeciwdziałania Narkomanii dla Miasta i Gminy Sobótka,</li><li>• programy osłonowe, np. Korpus Wsparcia Seniorów</li><li>• Gminny program wspierania rodziny w Gminie Sobótka</li><li>• Gminny Program Przeciwdziałania Przemocy w Rodzinie oraz ochrony ofiar przemocy w rodzinie dla Miasta i Gminy Sobótka</li><li>• Program współpracy Gminy Sobótka z organizacjami pozarządowymi oraz podmiotami, o których mowa w art. 3 ustawy z dnia 24 kwietnia 2003 r o działalności pożytku publicznego i o wolontariacie</li><li>• plany odnowy miejscowości/sołeckie strategie rozwoju</li></ul>
DOBRZE ROZWINIĘTA I PRZYJAZNA DLA ŚRODOWISKA GOSPODARKA LOKALNA	<ul style="list-style-type: none"><li>• Studium uwarunkowań i kierunków zagospodarowania przestrzennego</li><li>• miejscowe plany zagospodarowania przestrzennego</li><li>• Wieloletnia Prognoza Finansowa Gminy Sobótka</li><li>• coroczny Plan Gospodarczy Gminy Sobótka</li><li>• plany odnowy miejscowości/sołeckie strategie rozwoju</li></ul>
ZRÓWNOWAŻONY ROZWÓJ PRZESTRZENNY GMINY	<ul style="list-style-type: none"><li>• Planu gospodarki niskoemisyjnej dla gminy Sobótka</li><li>• Miejski Plan Adaptacji do zmian klimatu dla miasta Sobótka</li><li>• Plan Zrównoważonej Mobilności dla Miejskiego Obszaru Funkcjonalnego Wrocławia</li><li>• Wieloletni Plan Rozwoju i Modernizacji Urzędzeń</li></ul>

	<p>Wodociągowych i Kanalizacyjnych</p> <ul style="list-style-type: none"> <li>• Studium uwarunkowań i kierunków zagospodarowania przestrzennego</li> <li>• miejscowe plany zagospodarowania przestrzennego</li> <li>• Wieloletnia Prognoza Finansowa Gminy Sobótka</li> <li>• coroczny Plan Gospodarczy Gminy Sobótka</li> <li>• plany odnowy miejscowości/sołeckie strategie rozwoju</li> </ul>
--	--

Źródło: opracowanie własne.

Niniejsza Strategia podlegać będzie aktualizacji zgodnie z art. 10f ust. 5 ustawy o samorządzie gminnym, tj. jeżeli wymagać tego będzie sytuacja społeczna, gospodarcza lub przestrzenna gminy albo gdy będzie to konieczne dla zachowania jej spójności ze strategią rozwoju województwa. W takiej sytuacji przygotowany projekt Strategii uwzględniający te zmiany podlega konsultacjom społecznym oraz opiniowaniu przez Zarząd Województwa Dolnośląskiego, a następnie podlega przyjęciu przez Radę Miejską.

Efektywnemu wdrażaniu Strategii służą procedury monitorowania i ewaluacji. Za dokonywanie procesów kontroli realizacji dokumentu odpowiadać będzie również stanowisko ds. promocji, gospodarki nieruchomościami i działalności gospodarczej.

Monitoring prowadzony będzie z większą częstotliwością, w cyklu rocznym, bowiem jego celem jest zapewnienie ciągłości, prawidłowości i efektywności realizacji Strategii. Pozwoli na zidentyfikowanie zagrożeń w ramach realizacji poszczególnych kierunków działań i podjęcie odpowiednich środków zaradczych. Monitoring będzie się opierał na analizie, jakie konkretne projekty były wdrażane w ramach poszczególnych kierunków działania i w jakim stopniu zostały zrealizowane (zakres rzeczowy i finansowy). Narzędziem służącym jego dokonywaniu będzie zestaw poniższych wskaźników:

*Tab. 3 Wskaźniki służące monitorowaniu skuteczności wdrażania Strategii Rozwoju Gminy Sobótka na lata 2022-2032.*

Cel strategiczny	Wskaźniki
AKTYWNI I WZAJEMNIE WSPIERAJĄCY SIĘ MIESZKAŃCY	<ul style="list-style-type: none"> <li>• liczba wydarzeń kulturalnych i sportowych organizowanych w części wiejskiej gminy [szt./rok]</li> <li>• liczba wydarzeń skierowanych do osób starszych (po 60. r.ż.) [szt./rok]</li> <li>• liczba rodzin objętych wsparciem z zakresu pomocy społecznej [os.]</li> <li>• wysokość środków przeznaczonych na wsparcie służb mundurowych [zł]</li> <li>• liczba konsultacji społecznych i spotkań z mieszkańcami [szt.]</li> <li>• liczba pracowników samorządowych, którzy uczestniczyli w różnych formach doskonalenia [os.]</li> </ul>
DOBRZE ROZWINIĘTA I	<ul style="list-style-type: none"> <li>• powierzchnia nowych elementów infrastruktury turystycznej</li> </ul>



<p>PRZYJAZNA DLA ŚRODOWISKA GOSPODARKA LOKALNA</p>	<p>[ha]</p> <ul style="list-style-type: none"> <li>• długość utworzonych ścieżek edukacyjnych i szlaków tematycznych [m]</li> <li>• długość wybudowanych ścieżek rowerowych [km]</li> <li>• liczba cyklicznych imprez zorganizowanych na terenie gminy [szt.]</li> <li>• liczba uczestników cyklicznych imprez organizowanych na terenie gminy [os.]</li> <li>• liczba spotkań władz gminy z przedsiębiorcami lub ich przedstawicielami [szt.]</li> <li>• liczba publikowanych informacji dot. działalności rolniczej [szt.]</li> </ul>
<p>ZRÓWNOWAŻONY ROZWÓJ PRZESTRZENNY GMINY</p>	<ul style="list-style-type: none"> <li>• liczba nowych/zaktualizowanych miejscowych planów zagospodarowania przestrzennego,</li> <li>• powierzchnia zrewaloryzowanych przestrzeni publicznych [ha]</li> <li>• liczba elementów w obiektach lub przestrzeniach publicznych, które zostały dostosowane do potrzeb osób ze szczególnymi potrzebami [szt.]</li> <li>• długość zmodernizowanych dróg [km]</li> <li>• długość nowych i zmodernizowanych chodników [m]</li> <li>• liczba nowych miejsc parkingowych [szt.]</li> <li>• liczba nowych i zmodernizowanych punktów świetlnych [szt.]</li> <li>• liczba nowej i zmodernizowanej sieci kanalizacyjnej [m]</li> </ul>

Źródło: opracowanie własne.

Dane niezbędne do realizacji monitoringu będą dostarczały komórki merytoryczne i jednostki organizacyjne gminy, ewentualnie - w sytuacji współpracy z innymi podmiotami (gospodarczymi, społecznymi, itp.) - podmioty zewnętrzne. Wnioski powinny zostać uwzględnione w Raporcie o stanie gminy, przygotowywanym corocznie w celu uzyskania przez Burmistrza wotum zaufania.

Proces ewaluacji prowadzony będzie w dwóch „momentach” obowiązywania Strategii. Samo jej uchwalenie zostało poprzedzone ewaluacją ex-ante, zgodnie z zapisami ustawy o zasadach prowadzenia polityki rozwoju, służącą ocenie planowanej interwencji. Wyniki tego rodzaju ewaluacji mogą poprawić jakość planowanej do wdrożenia interwencji. Pozwalają ocenić trafność, przewidywaną skuteczność oraz efektywność realizacji strategii. Natomiast po przyjęciu przez Radę Miejską Strategii Rozwoju, prowadzone mogą być ewaluacje on-going oraz ex-post. Ewaluacja on-going służy usprawnieniu procesu wdrażania dokumentu, pozyskiwaniu informacji pozwalających na rozwiązywanie problemów (niebędących się zidentyfikować tylko na poziomie monitoringu) oraz stanowi podstawę do wprowadzenia ewentualnych zmian zapisów Strategii. Opiera się na ocenie warunków zewnętrznych wdrażania Strategii (np. zmian przepisów prawa), systemu zarządzania i wdrażania Strategii, porównania celów z wynikami Strategii. Ewaluacja ex-post ocenia realne efekty wprowadzonych interwencji w oparciu o kryteria: skuteczności, efektywności, użyteczności i

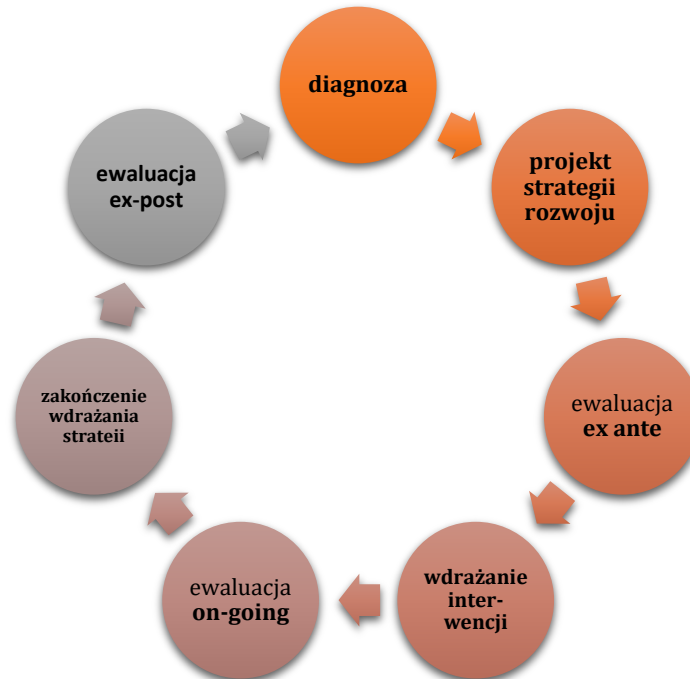
trwałości. Pozwala ona ustalić, czy założone cele zostały osiągnięte, w jakim stopniu oraz czy proces ich realizacji był efektywny. Uzyskane wyniki mogą posłużyć do usprawnienia planowanych działań. Podstawę do ewaluacji stanowią będą analizy jakościowe, desk research, odnoszące się do wskaźników uwzględnianych na etapie opracowania diagnozy.

Ewaluacja on-going zostanie dla niniejszego dokumentu przeprowadzona w 2028 r., co pozwoli ocenić skuteczność działań podejmowanych przez „połowę” okresu obowiązywania Strategii. Jej efektem może być proces aktualizacji dokumentu, polegający w szczególności na zmianie/dodaniu/usunięciu kierunków działań. Natomiast ewaluacja ex-post przeprowadzona zostanie w 2033 r., za cały okres obowiązywania Strategii. W przypadku obu opracowań podstawę stanowią będzie analiza danych zastanych (głównie statystycznych), jednak nie wyklucza się wykonywania analiz o charakterze jakościowym (np. wywiady pogłębione, ankiety). Do ich realizacji wykorzystane zostaną wskaźniki uwzględnione na etapie opracowania diagnozy strategicznej gminy, tj.:

- zmiana liczby mieszkańców gminy,
- udział ekonomicznych grup ludności w ogóle mieszkańców,
- poziom bezrobocia,
- liczba podmiotów gospodarczych w rejestrze REGON na 1000 mieszkańców,
- zmiana liczby gospodarstw rolnych oraz udział gospodarstw rolnych w poszczególnych grupach powierzchni,
- poziom przestępczości i wykrywalności przestępstw,
- zmiana liczby osób korzystających z pomocy społecznej z uwzględnieniem powodów korzystania,
- średnie wyniki egzaminu ósmoklasisty,
- poziom czytelnictwa w gminie,
- wydatki na realizację zadań publicznych przez organizacje pozarządowe,
- korzystający z instalacji wodociągowych i kanalizacyjnych w gminie (%),
- udział dróg gminnych o nawierzchni gruntowej w ogólnej długości tych dróg.

Raporty z przeprowadzonych ewaluacji będą przygotowywane do końca trzeciego kwartału następującego po roku kończącym okres ewaluowany. Każdy raport będzie przedstawiany radnym i osobom zainteresowanym na najbliższej sesji Rady Miejskiej do zapoznania (tak jak dzieje się to z rocznymi sprawozdaniami np. z działalności Ośrodka Pomocy Społecznej).

Rys. 5 Model wdrażania interwencji publicznych w postaci strategii rozwoju gminy.



Źródło: opracowanie własne.

## IV.2. Ramy finansowe realizacji Strategii

Oszacowanie środków finansowych niezbędnych do realizacji zapisów Strategii Rozwoju Gminy jest bardzo trudne. Poza pewnymi ogólnymi założeniami najbardziej niezbędnych działań, powinno się uwzględnić zapisy dokumentów wykonawczych. Uwzględniając tylko zapisy Wieloletniej Prognozy Finansowej szacunkowy koszt realizacji polityk publicznych to 658 843 662,96 zł, w tym w poszczególnych latach:

- 77 760 514,17 zł - 2022 r.,
- 63 559 050,00 zł w 2023 r.,
- 60 288 706,79 zł w 2024 r.,
- 62 085 392,00 zł w 2025 r.,
- 56 450 000,00 zł w 2026 r.,
- 56 450 000,00 zł w 2027 r.,
- 56 450 000,00 zł w 2028 r.,
- 56 450 000,00 zł w 2029 r.,
- 56 450 000,00 zł w 2030 r.,
- 56 450 000,00 zł w 2031 r.,
- 56 450 000,00 zł w 2032 r.

Oczywiście samodzielne sfinansowanie przez gminę tak kosztownych inwestycji nie jest możliwe. Tym bardziej, że poza realizacją projektów infrastrukturalnych, gmina kładzie i planuje nadal

kłaść duży nacisk na projekty socjalne i społeczne, o charakterze „miękkim”, co również wymaga kolejnych nakładów finansowych. Dla prowadzenia skutecznej i efektywnej interwencji publicznej będą wykorzystywane wszystkie dostępne środki finansowe, pochodzące m.in. z następujących źródeł:

- środki budżetu jednostek samorządu terytorialnego, w tym regionalne, powiatowe oraz środki własne gminy,
- środki pochodzące z budżetu państwa (pozostające w dyspozycji poszczególnych ministerstw, dedykowane fundusze i programy),
- środki funduszy celowych, np. pochodzące z Narodowego Funduszu Ochrony Środowiska i Gospodarki Wodnej,
- fundusze europejskie dostępne w ramach Europejskiego Funduszu Rozwoju Regionalnego, Funduszu Spójności, Europejskiego Funduszu Społecznego, Inicjatyw Wspólnotowych oraz Wspólnej Polityki Rolnej (obecne i przyszłe programy operacyjne na poziomie krajowym i regionalnym),
- inne fundusze ze źródeł europejskich jak np. fundusze norweskie i fundusze Europejskiego Obszaru Gospodarczego,
- środki sektora prywatnego, w tym formuła partnerstwa publiczno-prywatnego oraz fundusze sektora pozarządowego,
- kredyty bankowe, pożyczki oraz inne instrumenty finansowe,
- dodatkowe formy wsparcia dostępne w ramach specjalnych linii budżetowych, np. tarcz antykrzysowych.

## Spis tabel

Tab. 1 Jednolite części wód powierzchniowych i podziemnych w gminie Sobótka. ....	30
Tab. 2 Plan wykonawczy Strategii Rozwoju Gminy Sobótka na lata 2022-2032. ....	38
Tab. 3 Wskaźniki służące monitorowaniu skuteczności wdrażania Strategii Rozwoju Gminy Sobótka na lata 2022-2032.....	39

## Spis rysunków

Rys. 1 Położenie gminy Sobótka na tle województwa dolnośląskiego z uwzględnieniem obszarów funkcjonalnych. ....	17
Rys. 2 Model struktury funkcjonalno-przestrzennej gminy Sobótka. ....	19
Rys. 3 Zagrożenie występowaniem suszy na terenie Polski. ....	36
Rys. 4 System zarządzania wdrażaniem strategii rozwoju gminy.....	37
Rys. 5 Model wdrażania interwencji publicznych w postaci strategii rozwoju gminy. ....	42

## **Ewaluacja trafności, przewidywanej skuteczności i efektywności Strategii Rozwoju Gminy Sobótka na lata 2022 – 2032**

Osiąganie celów polityk publicznych jest zadaniem skomplikowanym ze względu na wieloaspektowość i złożoność procesu zarządzania tymi politykami. Wsparciem dla władz gminy w takim przypadku są dokumenty strategiczne, które usprawniają, przyspieszają oraz harmonizują ten proces. Jednym z nich jest *Strategia Rozwoju Gminy Sobótka na lata 2022-2032*. Ramy prac nad tym dokumentem wyznaczała *Uchwała nr XLII/394/22 Rady Miejskiej w Sobótce w sprawie przystąpienia do opracowywania projektu „Strategii Rozwoju Gminy Sobótka na lata 2022-2032 oraz określenia szczegółowego trybu i harmonogramu opracowania projektu „Strategii Rozwoju Gminy Sobótka na lata 2022-2032”, w tym trybu jej konsultacji*.

Projekt Strategii powstał dzięki przeprowadzeniu w gminie prac diagnostycznych, w tym analizy danych statystycznych, diagnozy strategicznej oraz spotkań z mieszkańcami gminy, jak również osobami, które prowadzą na jej terenie działalność, w tym społeczną i gospodarczą.

Jednym z końcowych etapów prac nad dokumentami strategicznymi jest poddanie ich ewaluacji ex-ante. Jest to typ ewaluacji, którą wykonuje się w momencie, kiedy treść dokumentu została już opracowana jednak przed przyjęciem jej formalnie przez uprawnione do tego organy. Ma ona na celu zapobieżenie sytuacji, w której ewentualne błędy, niedociągnięcia znalazłyby się w formalnie przyjętym dokumencie. Ponadto pozwala stwierdzić czy dokument opracowano rzetelnie, a zaproponowane rozwiązania tworzą jasną, logiczną i spójną całość. Sprawdza czy cele strategiczne, operacyjne i kierunki działań dobrano adekwatnie do potrzeb i możliwości gminy, dla której tworzony jest dokument. Daje możliwość wychwycenia i poprawienia ewentualnych niedociągnięć, a w konsekwencji pozwala uniknąć sytuacji, w której realizacja zapisów strategii mogłaby się spotkać z utrudnieniami. Występuje obok ewaluacji on-going, którą wykonuje się w trakcie realizacji dokumentu i ewaluacji końcowej ex-post. Przeprowadza się ją najczęściej w oparciu o następujące kryteria:

Trafność – kryterium to bada czy zaproponowane w strategii cele operacyjne i kierunki działań odpowiadają rzeczywistym problemom z jakimi boryka się dana gmina.

Przewidywana skuteczność – kryterium to bada, czy zaproponowane w dokumencie strategicznym działania są konkretne, szczegółowe i logiczne, a ich realizacja będzie skuteczna, czyli pozwoli osiągnąć wyznaczone w dokumencie cele.

Przewidywana efektywność – kryterium to bada czy w dokumencie przewidziano jakie nakłady finansowe, rzeczowe, osobowe są konieczne do realizacji wyznaczonych celów, a ich poziom został właściwie oszacowany.

Spójność zewnętrzna – kryterium to bada czy dokument strategii opracowany dla danej gminy jest spójny z innymi dokumentami strategicznymi opracowanymi dla tego terenu przez inne jednostki, w tym przez samorząd powiatu, województwa czy kraju.

Analiza danych zastanych oraz przeprowadzone konsultacje społeczne umożliwiły zidentyfikowanie problemów i wyzwań, które występują w gminie. Zaliczono do nich:

#### **w obszarze społecznym**

- odpływ młodych mieszkańców do okolicznych, większych miejscowości, w których np. pracują,
- spadek stopy życiowej społeczeństwa,
- niska motywacja do integracji i zaangażowania w sprawy gminy, zwłaszcza nowych mieszkańców,
- starzenie się społeczeństwa,
- pomoc społeczna w niektórych przypadkach wpływająca demotywująco na chęć podejmowania pracy zawodowej i samodzielne funkcjonowanie,
- zmniejszenie środków budżetów samorządów terytorialnych,
- niestabilne i często zmieniające się uregulowania prawne, w tym zwłaszcza finansowe

#### **w obszarze gospodarczym**

- brak zainteresowania produktami lokalnymi ze względu na wysokie ceny i dostępność do nich w pobliskich ośrodkach miejskich,
- ograniczone środki zewnętrzne - niekorzystne zapisy dotyczące podziału środków funduszy UE,
- rosnące koszty prowadzenia działalności gospodarczej,
- niekorzystne przepisy prawa i polityka podatkowa utrudniająca rozwój działalności gospodarczej,



### **w obszarze przestrzennym**

- ograniczone środki na działania w zakresie infrastruktury,
- gwałtowne, nagłe zjawiska pogodowe,
- większa popularność/znajomość atrakcji turystycznych spoza terenu gminy,
- bliskość większych ośrodków miejskich,
- ograniczone środki własne na realizację projektów z udziałem środków pochodzących z Unii Europejskiej i budżetu państwa.

W odpowiedzi na zaprezentowane powyżej problemy w Strategii zaproponowano trzy cele strategiczne wraz z kierunkami działań, które odpowiadają na problemy sfery społecznej, gospodarczej i przestrzennej.

Pierwszy cel strategiczny zaproponowany w Strategii – „Aktywni i wzajemnie wspierający się mieszkańcy” ma przede wszystkim odpowiadać na problemy związane ze sferą społeczną. Jest to cel, w którym reaguje się na wiele problemów, często złożonych i skomplikowanych, dlatego właściwy był jego podział na dwa cele operacyjne, w ramach których opracowano szereg kompatybilnych kierunków działań. Pierwszy z nich zatytułowany „Stworzenie warunków do integracji społecznej” koncentruje się na poprawie życia mieszkańców gminy i stworzenia dla nich systemu instytucjonalnego wsparcia. Wskazuje się w nim na potrzebę stworzenia w gminie miejsca do opieki zarówno dla dzieci do lat 3, jak i seniorów. Jednocześnie podkreśla się tu konieczność objęcia wsparciem rodzin, gospodarstw jednoosobowych oraz osób starszych ze szczególnymi potrzebami. Cel ten przewiduje również potrzebę działań zmierzających do promowania i rozwijania działań wolontaryjnych. Należy zwrócić uwagę, że podkreśla się tu występowanie działań skierowanych z jednej strony do najmłodszych (młodzieży), z drugiej do starszych mieszkańców gminy. Wśród działań wpisanych w tym celu operacyjnym znalazły się również te nakierowane na zadania z zakresu kultury, zagospodarowanie czasu wolnego oraz poprawę bezpieczeństwa gminy poprzez współpracę mieszkańców z odpowiednimi instytucjami. Na uwagę zasługuje fakt, iż kierunki działań zostały przygotowane dla wszystkich głównych grup społecznych. Przewidziano bowiem działania skierowane do rodzin, młodzieży, a także osób starszych. Drugi cel operacyjny wskazany w ramach rozwiązywania problemów sfery społecznej zatytułowany został „Sprawna komunikacja między mieszkańcami i administracją samorządową”. Wyraźnie kładzie się w nim nacisk na współpracę tych dwóch podmiotów. Podkreśla się konieczność rozwoju e-usług publicznych wraz z poszerzaniem kompetencji pracowników sektora samorządowego oraz poprawą komfortu ich pracy. Z drugiej strony

wskazuje się na potrzebę wsparcia szerokiego wachlarza podmiotów, których zaangażowane może przyczynić się do lepszego zarządzania gminą. Są to przede wszystkim organizacje pozarządowe, grupy nieformalne (które angażują się w działania natury prospołecznej) oraz liderzy lokalni. Jednocześnie podkreśla się, że z jednej strony należy dążyć do jak najszerszego partycypacyjnego stylu zarządzania gminą, z drugiej - do rozbudzania i wzmocnienia wśród mieszkańców poczucia odpowiedzialności za to, co dzieje się w gminie poprzez włączanie ich w procesy zarządcze. Jest to działanie słuszne, gdyż jedynie mocno zaangażowana społeczność będzie podejmować działania partycypacyjne w gminie, zaś władze gminy muszą się na ten tryb działań otworzyć i je umożliwić. Poza tym cel ten jest spójny w swoich zapisach.

Drugi cel strategiczny „Dobrze rozwinięta i przyjazna dla środowiska gospodarka lokalna” dotyczy zagadnień z wymiaru gospodarczego. Dla łatwiejszego zaplanowania konkretnych działań został on podzielony na dwa cele operacyjne – „Turystyka lokalna istotnym elementem rozwoju gospodarczego gminy” oraz „Wysoki poziom aktywności gospodarczej w gminie”. Kierunki działań, jakie wyodrębniono w ramach pierwszego celu operacyjnego, dotyczą kwestii inwestycji w poprawę infrastruktury technicznej służącej sprawnej obsłudze turystów. Chodzi o budowę takich obiektów, jak miejsca parkingowe, rozwój bazy noclegowej czy toalet. Jednocześnie podkreśla się potrzebę tworzenia atrakcji turystycznych m.in. w postaci ścieżek rowerowych, szlaków tematycznych, dbanie o obiekty historyczne i atrakcyjne przyrodniczo. Ponadto wskazuje się na potrzebę odpowiedniej promocji gminy z użyciem różnorodnych narzędzi, dostosowanych do różnych użytkowników. Z jednej strony zaleca się wykorzystanie Internetu (szczególnie do stworzenia e-przewodników, różnorodnych aplikacji turystycznych), z drugiej postuluje się stworzenie tablic informacyjnych dla turystów, które powinny być umieszczone przy obiektach ważnych turystycznie. Na uwagę zasługuje fakt, iż podkreśla się potrzebę podjęcia współpracy z różnorodnymi podmiotami w celu osiągnięcia lepszych efektów. Mowa tu o Lokalnej Grupie Działania „Ślężanie” oraz innych samorządach. W dokumencie wymienia się również lokalnych artystów, twórców oraz właścicieli podmiotów gastronomicznych. Dla nich przewidziano system preferencji i wsparcia. W ramach działań podjętych w celu poprawy jakości turystyki w gminie przewidziano również potrzebę organizacji wydarzeń kulturalnych i sportowych, w tym wydarzeń cyklicznych, które będą nawiązywać do walorów historycznych i przyrodniczych gminy. Na uwagę zasługuje fakt, że zauważono, iż turyści

mają zróżnicowane potrzeby i modele spędzania czasu wolnego, dlatego należy przygotować różnorodną oraz dostosowaną do ich potrzeb ofertę.

Drugi cel strategiczny dotyczący wymiaru gospodarczego - „Wysoki poziom aktywności gospodarczej w gminie” - koncentruje się bardziej na potrzebach mieszkańców i podmiotów prowadzących na jej terenie działalność gospodarczą. W tym celu przewidziano m.in. potrzebę utworzenia forum współpracy Burmistrza z przedsiębiorcami oraz tworzenie organizacji branżowych zrzeszających i dbających o rozwój i bezpieczeństwo przedsiębiorców w nich skupionych. W ramach tego celu operacyjnego przewidziano również działania nakierowane na pozyskiwanie nowych inwestorów (poprzez system zachęt) oraz innych przedsiębiorców. Wyraźnie widać, że dla gminy ważnym elementem rozwoju gospodarczego ma być dbałość o środowisko naturalne, gdyż przedsiębiorcy mają pochodzić głównie z branż sprzyjających środowisku. Strategia zakłada prowadzenie edukacji proekologicznej skierowanej do przedsiębiorców oraz rolników. W ramach tego celu wskazano, że należy informować rolników o źródłach dofinansowania do ich działalności oraz możliwych szkoleniach. Jednocześnie przewidziano konieczność inwestycji i wspieranie rozwoju agroturystyki. Zasadne wydaje się zatem przeanalizowanie, o jaki typ wsparcia chodzi i czy ten kierunek działań nie powinien się pojawić raczej w celu związanym z działaniami nakierowanymi na turystykę, gdyż oferta tego typu podmiotów skierowana jest raczej dla osób przyjezdnych. Podział na dwa cele operacyjne jest klarowny i pozwala na lepsze uporządkowanie treści, co przekłada się na łatwiejsze zrozumienie dokumentu. Kierunki działań przewidziane w tym obszarze są realne do wykonania, spójne, logiczne i tworzą jednolitą całość.

Trzeci cel strategiczny „Zrównoważony rozwój przestrzenny gminy”, podobnie jak pozostałe został podzielony na dwa cele operacyjne. Pierwszy z nich „Uporządkowana i przyjazna przestrzeń publiczna, wyposażona w infrastrukturę komunalną” koncentruje się na działaniach typowo inwestycyjnych. W ramach tego celu przewidziano zadania związane z inwestycjami w rozwój małej infrastruktury, również tej związanej z realizacją celu drugiego, czyli turystyki, infrastruktury sportowo-rekreacyjnej oraz zielono-niebieskiej infrastruktury. Aby inwestycje prowadzone były prawidłowo przewidziano konieczność aktualizacji i przygotowania miejscowych planów zagospodarowania przestrzennego. Dotyczyć to ma również terenu nad Zalewem Sulistrowickim. Ponadto przewidziano duże inwestycje nakierowane m.in. na odbudowę amfiteatru, poprawę zagospodarowania centrum Sobótki, starania na rzecz budowy basenu. W ramach tego celu operacyjnego zaplanowano

zadania zmierzające do poprawy bezpieczeństwa mieszkańców gminy poprzez inwestycje w modernizację infrastruktury drogowej (w tym rozwój chodników), budowę bezpiecznych przejść dla pieszych czy inwestycje w oświetlenie drogowe. Wskazano, że ważna będzie współpraca z PGW Wody Polskie w celu przeciwdziałania lokalnym podtopieniom. Przewidziano również inwestycje mające zwiększyć komfort życia mieszkańców gminy i turystów poprzez budowę miejsc parkingowych, poprawę dostępności do Internetu, rozwój infrastruktury rowerowej.

Drugi cel operacyjny - „Wysoka jakość środowiska naturalnego jako atut rozwojowy gminy” - koncentruje się na działaniach prośrodowiskowych. Choć nie wyrażono tego wprost, analiza zadań przewidzianych dla tego celu wskazuje na trzy główne kierunki inwestycyjne. Pierwszy z nich dotyczy dużych inwestycji. Wskazać tu należy działania zmierzające do modernizacji budynków czy zwiększenie zastosowania OZE w budynkach publicznych. Drugi dotyczy inwestycji w sferę komunikacyjną. Przewidziano bowiem zadanie stworzenia węzła komunikacyjnego w Sobótce oraz poprawę funkcjonowania komunikacji na terenie całej gminy oraz rozwój połączeń z sąsiednimi gminami. Trzeci rodzaj zadań dotyczy edukacji ekologicznej, promocję rozwiązań prośrodowiskowych takich jak OZE wśród osób fizycznych i przedsiębiorców oraz promocję małej retencji. Podział celu strategicznego w obszarze przestrzennym na dwa kierunki działań był działaniem słusznym. Dzięki temu duża liczba przewidzianych tu zadań została opracowana w sposób jasny, holistyczny i uporządkowany.

Wpisany w strategię podział na cele strategiczne, następnie cele operacyjne i kierunki działań przewidziane dla każdego z nich pozwalają na lepsze uporządkowanie treści dokumentu. Wskazane w dokumencie kierunki działań zostały opisane w sposób jasny, uporządkowany, harmonijny i tworzą spójną całość. Jednocześnie nie zostały one mocno skonkretyzowane, gdyż wyznaczają jedynie ramy dla działań, jakie powinny być realizowane dla osiągnięcia danego celu operacyjnego. Zastosowanie takiego rozwiązania pozwala na dostosowanie zadań podejmowanych przez gminę do jej realnych potrzeb i warunków, zarówno wewnętrznych, jak i zewnętrznych. Przyjęcie takiego rozwiązania jest niezwykle istotne w przypadku dokumentów, które przygotowane są w długiej perspektywie czasowej.

Ponadto w Strategii został zawarty rozdział dotyczący procedury wdrażania dokumentu. Jest on ważnym elementem każdego dokumentu strategicznego, gdyż pozwala wyznaczyć podmioty wraz z zakresem ich obowiązków, które są odpowiedzialne za wdrożenie zapisów dokumentu. Zdecydowanie ułatwia to realizację zapisanych w Strategii zadań, skraca czas

potrzebny na podjęcie decyzji. Często przeciwdziała wystąpieniu negatywnych zjawisk takich jak, np. brak podmiotu odpowiedzialnego za dane zadanie, spory kompetencyjne podmiotów, wybieranie przez podmiot zadań łatwiejszych i przekazywanie innym podmiotom zadań niechcianych. W dokumencie prawidłowo wskazano, że głównym wykonawcą i realizatorem Strategii będą organy gminy wraz z jednostki jej podległymi. Warto odnotować, że postuluje się w dokumencie, aby w proces wdrażania włączać także inne podmioty spoza sektora publicznego, najszerszej jak to tylko możliwe. Słusznie jednak podkreślono, że te podmioty, w przeciwieństwie do komórek merytorycznych gminy, działają autonomicznie i ich udział uzależniony jest wyłącznie od ich chęci zaangażowania się w proces wdrażania zapisów dokumentu. Dobrym posunięciem jest graficzne ukazanie podziału kompetencji i umieszczenie w nim podmiotu wraz z informacją nt. zadań wykonywanych przez ten podmiot.

W rozdziale tym wskazano również, że przy wdrażaniu Strategii pomocne mogą okazać się dokumenty wykonawcze. Tabela zestawienie dokumentów wykonawczych z celami strategicznymi wpisanymi do strategii pozwala szybciej, łatwiej i czytelniej zapoznać się z treścią dokumentu. Może też przełożyć się na szybszą realizację kierunków działań z danego celu strategicznego. Warto podkreślić, że wskazano, iż katalog opisanych dokumentów nie jest zamknięty.

W Strategii przewidziano również konieczność dokonywania aktualizacji jej zapisów w przypadkach zmiany sytuacji, w jakiej znajduje się gmina lub gdy wymagać tego będzie zachowanie spójności ze strategią rozwoju województwa. Oprócz aktualizacji zawarto w niej najważniejsze informacje dotyczące procedury przeprowadzania monitoringu (cykl roczny). Wskazano również narzędzie niezbędne do jego wykonania. Wskaźniki przypisane do danego celu strategicznego pozwolą stwierdzić jaki jest stopień realizacji danego projektu wykonywanego w ramach poszczególnych kierunków działania. Wskazano również podmioty, które będą odpowiedzialne za dostarczenie danych niezbędnych do wykonania monitoringu. Ponadto dokument zawiera także zapisy dotyczące ewaluacji jaką należy przeprowadzić dla lepszej realizacji zadań. Pierwszą z nich jest obecna ewaluacja ex-ante wykonana w momencie powstania dokumentu, ale przed jej formalnym przyjęciem. Drugi rodzaj stosowanej ewaluacji to ewaluacja on-going, która ma być przeprowadzona w 2028. Trzeci rodzaj zaplanowanej do wykonania ewaluacji to ewaluacja ex-post, którą realizuje się po zakończeniu obowiązywania Strategii. W tym przypadku będzie to rok 2033. Należy podkreślić, że w Strategii wskazano, że każda z przeprowadzonych ewaluacji ma zakończyć

się raportem przedstawianym do wiadomości radnym oraz wszystkim zainteresowanym podmiotom.

W dokumencie strategicznym zawarto także rozdział dotyczący finansowania zadań wpisanych do Strategii. Oszacowano potencjalne koszty realizacji polityk publicznych w podziale na lata od 2022 do 2032 roku. Słusznie podkreślono, że przedstawione kwoty są trudne do ustalenia. Wynika to ze zmian sytuacji gminy na przestrzeni lat oraz konieczności reagowania na bieżącą sytuację polityczno-społeczno-gospodarczą w jakiej znajduje się gmina w danym roku. Dlatego rozdział ten nie zawiera kosztorysów poszczególnych projektów, gdyż te będą tworzone przed ich realizacją. Dla ułatwienia wdrożenia zapisów strategii wskazano źródła środków finansowych, o które może się starać gmina.

Ważnym elementem każdej strategii jest jej zgodność z dokumentami strategicznymi przyjętymi w powiecie, województwie oraz na szczeblu krajowym. Dzięki temu usprawnia się proces wdrażania strategii, łatwiej pozyskać partnera oraz źródło finansowania, gdy cele działań są zbieżne.

Tab. 1. Porównanie celów strategicznych zapisanych w *Strategii Rozwoju Powiatu Wrocławskiego*, *Strategii Rozwoju Województwa Dolnośląskiego 2030* oraz *Strategii na rzecz Odpowiedzialnego Rozwoju do roku 2020* (z perspektywą do 2030 r.).

<b>Strategia Rozwoju Powiatu Wrocławskiego</b>					
	1. Ochrona środowiska i krajobrazu w Powiecie Wrocławskim	2. Innowacyjna i konkurencyjna gospodarka Powiatu Wrocławskiego	3. Rozwój układu komunikacji drogowej i transportu	4. Kształtowanie zrównoważonego rozwoju społecznego i integracji lokalnej	5. Rozwój nowoczesnej i przyjaznej obywatelowi administracji oraz sprawnego zarządzania w Powiecie Wrocławskim
Cel strategiczny AKTYWNI I WZAJEMNIE WSPIERAJĄCY SIĘ MIESZKAŃCY					
Cel strategiczny DOBRZE ROZWINIĘTA I PRZYJAZNA DLA ŚRODOWISKA GOSPODARKA LOKALNA					
Cel strategiczny ZRÓWNOWAŻONY ROZWÓJ					

PRZESTRZENNY GMINY						
<b>Strategia Rozwoju Województwa Dolnośląskiego 2030</b>						
	I. Efektywne wykorzystanie gospodarczego potencjału regionu	II. Poprawa jakości i dostępności usług publicznych	III. Wzmocnienie regionalnego kapitału ludzkiego i społecznego	IV. Odpowiedzialne wykorzystanie zasobów i ochrona walorów środowiska naturalnego i dziedzictwa kulturowego	V. Wzmocnienie przestrzennej spójności regionu	
Cel strategiczny AKTYWNI I WZAJEMNIE WSPIERAJĄCY SIĘ MIESZKAŃCY						
Cel strategiczny DOBRZE ROZWINIĘTA I PRZYJAZNA DLA ŚRODOWISKA GOSPODARKA LOKALNA						
Cel strategiczny ZRÓWNOWAŻONY ROZWÓJ PRZESTRZENNY GMINY						
<b>Strategia na rzecz Odpowiedzialnego Rozwoju do roku 2020 (z perspektywą do 2030 r.)</b>						
	Cel szczegółowy I – Trwały wzrost gospodarczy oparty coraz silniej o wiedzę, dane i doskonałość organizacyjną	Cel szczegółowy II – Rozwój społecznie wrażliwy i terytorialnie zrównoważony	Cel szczegółowy III - Skuteczne państwo i instytucje służące wzrostowi oraz włączeniu społecznemu i gospodarczemu			
Cel strategiczny AKTYWNI I WZAJEMNIE WSPIERAJĄCY SIĘ MIESZKAŃCY						
Cel strategiczny DOBRZE ROZWINIĘTA I PRZYJAZNA DLA ŚRODOWISKA GOSPODARKA LOKALNA						
Cel strategiczny ZRÓWNOWAŻONY ROZWÓJ PRZESTRZENNY GMINY						

Wskazane w „Strategii Rozwoju Gminy Sobótka na lata 2022-2032” cele strategiczne, cele operacyjne oraz kierunki działań są zbieżne z założeniami dokumentów strategicznych przyjętych w powiecie, województwie oraz na szczeblu krajowym.

## Uzasadnienie

Strategia Rozwoju Gminy Sobótka na lata 2022-2032 jest dokumentem planistycznym i strategicznym, zawierającym zespół działań, których celem jest zrównoważony rozwój społeczny, gospodarczy i przestrzenny. Dokument został opracowany z uwzględnieniem aktualnych uwarunkowań ekonomicznych, przepisów prawnych oraz zmieniających się potrzeb mieszkańców. Strategia Rozwoju Gminy jest spójna z obowiązującymi dokumentami programowymi na szczeblu krajowym i regionalnym. Jej opracowanie jest istotne z punktu widzenia możliwości ubiegania się o środki zewnętrzne, w tym pomocowe środki unijne w nowej perspektywie finansowej. Strategia Rozwoju Gminy Sobótka na lata 2022 – 2032 została poddana konsultacjom społecznym oraz uzyskała pozytywną opinię Zarządu Województwa Dolnośląskiego w zakresie sposobu uwzględnienia ustaleń i rekomendacji w zakresie kształtowania i prowadzenia polityki przestrzennej określonych w strategii rozwoju województwa.