

RODOS

PRZEDSIĘBIORSTWO PRODUKCYJNO USŁUGOWE

mgr inż. Anna Adamidu

51-639 WROCŁAW, ul. Pankiewicza 1/4

NIP: 898-000-61-09 tel/fax: (071) 347-65-68

PROJEKT BUDOWLANY

TEMAT: **BUDOWA OŚWIETLENIA PRZY ul. ŚWIDNICKIEJ
WRAZ Z PRKINGIEM W SULISTROWICZKACH**

ADRES OBIEKTU: ul. Świdnicka i przyległy parking w
Sulistrowiczkach gmina Sobótka

INWESTOR: **GMINA SOBÓTKA**

Rynek1, 55- 050 SOBÓTKA

Projektant: inż. Bogusław Samoraj

Bogusław Samoraj
inż. elektryk
Upr. proj. 116/73/Wm

Sprawdzający: mgr inż. Anna Adamidu

Sierpień 2012r.



SPIS ZAWARTOŚCI

1.Opis techniczny

+ załączniki:

- warunki przyłączenia oświetlenia ulicznego do sieci rozdzielczej

RDE55 /JB-4112-ZW/11860/4978/12 z dnia 15-05-2012r.

- schemat szafki oświetleniowej SOP-3

2. Rysunki:

2.1. Plan oświetlenia ulicy ----- rys. nr 1

2.2. Schemat oświetlenia ----- rys. nr 2

OPIS TECHNICZNY

1. Podstawa opracowania

Podstawą opracowania były :

- mapa geodezyjna do celów projektowych
- warunki przyłączenia do sieci rozdzielczej, wydane przez EnergiaPro GRUPA TAURON S.A. Oddział we Wrocławiu. Rejon Dystrybucji Środa Śląska, ul. Ogrody Zamkowe 7, 55-300 Środa Śląska, pismo znak: RDE55 /JB-4112-ZW/11860/4978/12 z dnia 15-05-2012r.
- aktualne przepisy i normy

2. Zakres opracowania.

Opracowanie dotyczy oświetlenia ulicy Świdnickiej i przyległego parkingu w miejscowości Sulistrowiczki , gmina Sobótka. Długość trasy kabla oświetleniowego wyniesie 690m.

3. Główne wskaźniki energetyczne.

Moc opraw projektowanego oświetlenia ulicy wynosi:

$$P_i = 12 \times 80 + 8 \times 110 + 4 \times 90 = 2200W, I_{obl.} = 3,8 A, \cos\varphi = 0,85,$$

Zabezpieczenie obwodu $I = 10A$

4. Przyłączenie do sieci rozdzielczej.

Zgodnie z warunkami zasilania, przyłączenie urządzeń oświetlenia wykonane będzie z istniejącej szafki złączowo-pomiarowej ZK4. Obok złącza ustawiona będzie szafka oświetlenia ulic SOP-3 w obudowie OP 58.2 FD – schemat szafki w załączeniu.

5. Sprzęt oświetleniowy.

Zastosowano 3 rodzaje słupów oświetleniowych firmy Luxan:

- słup dekoracyjny PO91A.5.F.OCL z oprawą NORA i świetlówką kompaktową 80W, oraz fundamentem LXF 1020. Słupy te zastosowano na parkingu z nawierzchnią utwardzoną, przed kościołem(4 szt.).

- słup powszechnego stosowania US.10.F.OCL z oprawą OU-05,100W na wysięgniku $W = 2m$, oraz fundamentem LXF 1230. Słupy te zastosowano na bocznym parkingu z nawierzchnią gruntową, oraz na odcinku drogi przed kościołem, do której przylega pas parkingowy(8szt.).

- słup jak wyżej, lecz o wysokości 9m z oprawą OU-05, 70W, na wysięgniku $W = 1,5m$ (12szt.). Słupy te zastosowano na pozostałym odcinku szosy.

We wszystkich słupach zastosować tabliczki LXTW1 z bezpiecznikiem topikowym $I = 6A$, przewód do oprawy 3 x DY4. Obwód oświetleniowy wykonać kablem YAKXS 4x35.

6. Układanie kabli.

Układanie kabli powinno być zgodne z normą PN-76/E-05125 oraz Szczegółową Specyfikacją Techniczną. Bezpośrednio w gruncie kable należy układać na głębokości 0,7m z dokładnością 5cm na warstwie piasku o grubości 10cm z przykryciem również 10cm warstwą piasku, a następnie warstwą gruntu rodzimego o grubości co najmniej 15cm. Jako ochronę przed uszkodzeniami mechanicznymi, wzdłuż całej trasy, co najmniej 25cm nad kablem należy układać folię koloru niebieskiego o szerokości 20cm. Przy skrzyżowaniu z innymi instalacjami podziemnymi i drogami, kabel należy układać w przepustach kablowych na głębokości 1m. Przepusty powinny być zabezpieczone przed przedostawaniem się do ich wnętrza wody i przed ich zamulaniem.

Należy przestrzegać najmniejszych dopuszczalnych odległości przy zbliżeniach i skrzyżowaniach z innymi instalacjami podziemnymi zgodnie z normą. W rejonie występowania innego uzbrojenia podziemnego wykopy wykonać ręcznie.

Zbliżenia i odległości kabla od innych instalacji podano w tablicy

Tablica. Odległości kabla od innych urządzeń podziemnych

L.p.	Rodzaj urządzenia podziemnego	Najmniejsza dopuszczalna odległość w cm	
		pionowa przy skrzyżowaniu	pozioma przy zbliżeniu
1	Kable elektroenergetyczne na napięcie znamionowe sieci do 1kV	25	10
2	Kable elektroenergetyczne na napięcie znamionowe sieci wyższe niż 1kV	50	10
3	Kable telekomunikacyjne	50	50
4	Rurociągi wodociągowe, ściekowe, ciepłne, gazowe z gazami niepalnymi	50*	50
5	Rurociągi z cieczami palnymi	50*	50
6	Rurociągi z gazami palnymi	wg PN-91/M-34501 [18]	
7	Części podziemne linii napowietrznych (ustój, podpora, odciążka)	-	80
8	Ściany budynków i inne budowle, np. tunele, kanały	-	50

* Należy zastosować przepust kablowy

7. Wykonanie dodatkowej ochrony przeciwporażeniowej

Jako system ochrony przeciwporażeniowej zastosowano zerowanie ochronne.

Wszystkie części przewodzące dostępne należy połączyć z uziemionym przewodem ochronno-neutralnym PEN, aby w warunkach zakłóceń nastąpiło odłączenie zasilania.

Jako uziemienie projektuje się ułożenie bednarki ocynkowanej 25 x 4, wzdłuż kabla na całej długości trasy kabli. Bednarkę wprowadzać do złącza kablowego w każdym słupie. Bednarkę układać na dnie wykopu. Oporność uziemienia powinna wynosić nie więcej niż 10Ω .

8. Obliczenia.

Droga, której dotyczy projekt, ma jezdnię asfaltową o szerokości 5m. Pobocza miękkie o szerokości około 1m. Na drodze tej odbywał się będzie ruch wszelkich pojazdów, rowerów oraz pieszych. Zgodnie z normą EN13201-1 odpowiada to sytuacji D4, z której wynika klasa oświetleniowa S3, dla której średnie natężenie wynosi 7,5 lx, $E_{\min} = 1,5$ lx.

Dla oświetlenia drogi przyjęto słupy typu US.9.OCL, wysokość zawieszenia oprawy $h = 9$ m z wysięgnikiem W11.15.15(wysięg 1,5m, kąt pochylenia 15^0). Tabliczka LXTW1 – $I_b = 6$ A, fundament LXF1230, oprawa typu OU-05 70W. Warunek średniego natężenia oświetlenia spełniony będzie przy odległości dobranych słupów równej 45m. W projekcie największa odległość między słupami wynosi 44m. Długość trasy kabla wzdłuż ulicy Świdnickiej wyniesie 565m

- linia oświetleniowa wykonana będzie kablem YAKY 4x35, $I_b = 10$ A. Prąd zwarcia zapewnia wyłączenie napięcia zgodnie z przepisami. Dobrane zabezpieczenia spełniają warunki ochrony przeciążeniowej kabla. Przed oddaniem instalacji do użytku należy wykonać pomiary kontrolne.

INFORMACJA DOTYCZĄCA BEZPIECZEŃSTWA I OCHRONY ZDROWIA

Nazwa i adres obiektu budowlanego:

- **Oświetlenie ulicy Świdnickiej wraz z przyległym
Parkingiem w Sulistrowiczkach , gmina Sobótka**

Inwestor: - **Gmina Sobótka**
Rynek 1, 55-050 Sobótka

Projektant: - **Bogusław Samoraj**

Wrocław, sierpień 2012r

Opis do informacji dotyczącej bezpieczeństwa i ochrony zdrowia:

1. Zakres robót dla całego zamierzenia obejmuje:

- ustawienie słupów oświetleniowych
- ułożenie kabla
- zainstalowanie opraw i wysięgników na słupach, oraz wykonanie odpowiednich połączeń
- ułożenie wzdłuż całej trasy kabla bednarki ocynkowanej

2. Zgodnie z Rozporządzeniem Ministra Infrastruktury z dnia 23 czerwca 2003r. ryzyko powstania zagrożenia bezpieczeństwa i zdrowia ludzi może wystąpić w związku z pracą na wysokości ponad 5m - § 6, p.1 b - dotyczy robót montażowych na słupach.

Adres do korespondencji:

TAURON Dystrybucja S.A. Oddział we Wrocławiu
Rejon Dystrybucji Środa Śląska
ul. Ogrody Zamkowe 7, 55-300 Środa Śląska
tel.: 71 889 45 11
fax: 71 317 33 46
e-mail: srodaslaska.rd@tauron-dystrybucja.pl
Wydział Eksploatacji

URZĄD MIASTA I GMINY SOBÓTKA
WPŁYNĘŁO
dnia 22.05.2012
L.dz. _____ ilość zof. _____ podpis _____
Znak sprawy _____



Środa Śląska, dnia 15-05-2012 r.

ZP 215 01 1860

TOK 471/WP/RD255/2012

Partner handlowy nr 1000050536

Nasz znak: RDE55/JB-4112-ZW/11860/4978/12

WARUNKI PRZYŁĄCZENIA

Wnioskodawca: Gmina Sobótka
ul. Rynek 1
55-050 Sobótka

Obiekt: oświetlenie drogowe.

Adres przyłączanego obiektu: Sulistrowiczki ul. Świdnicka dz. nr 601 i 5/118 AM-1 (obręb Sulistrowiczki), 1002 AM-1 (obręb Ślęża), gmina Sobótka.

TAURON Dystrybucja S.A. Oddział we Wrocławiu, zwany dalej OSD (Operatorem Systemu Dystrybucyjnego) niniejszym potwierdza złożenie wniosku o określenie warunków przyłączenia w dniu 23-04-2012 r.

Odpowiadając na w/w wniosek informujemy, że zapewniamy przyłączenie do sieci OSD i dostawę energii elektrycznej o całkowitej mocy przyłączeniowej:

Przyłącze nr 1: 9 kW: 3-f dla zasilania obiektu na poniższych warunkach.

I. Wymagania techniczne – przyłącze nr 1 (zasilanie podstawowe)

1. Miejsce przyłączenia: istniejąca szafka złączowo-pomiarowa typu ZK4 na granicy dz. nr 3/10,11, linii kablowej nN, obwód kierunek Wodociągi ZK1b, ze stacji R-3200 Sulistrowiczki.
2. Miejsce:
 - a) dostarczania energii elektrycznej: zaciski prądowe zabezpieczenia przeciążeniowego w kierunku instalacji odbiorcy w szafce pomiarowej.
 - b) rozgraniczenia własności urządzeń elektroenergetycznych: zaciski prądowe zabezpieczenia przeciążeniowego w kierunku instalacji odbiorcy w szafce pomiarowej. Szafka złączowo-pomiarowa jest własnością OSD, a linia kablowa odchodząca od zabezpieczenia jest własnością Podmiotu Przyłączanego.
3. Przyłączenie obiektu do sieci wymaga:
 - a) w zakresie przyłącza:
 - przy/obok istniejącej szafce (1.) zabudować typową, wolnostojącą szafkę pomiarową 1P dla zasilania oświetlenia drogowego, zamykaną na zamek odbiorcy z miejscem do zabudowy układu pomiarowego i zabezpieczenia przeciążeniowego (przystosowanym do plombowania), zabezpieczającą całość przed zniszczeniem (uszkodzeniem układu pomiarowego, naruszeniem plomb legalizacyjnych, na osłonie listwy zaciskowej licznika, na zabezpieczeniu przeciążeniowym),

Strona 1/3

- istniejącą szafkę (1.) dostosować do zabudowy kolejnego układu pomiarowego zgodnie z wymaganiami obowiązujących przepisów i zgodnie z zasadami standardów technicznych;
- W przypadku braku możliwości zabudowania szafki pomiarowej przy samym złączu (1.) (wykonany słupek ogrodzenia) zasilanie wykonać kablem w rurze osłonowej typu AROT.

b) w zakresie sieci: nie wymaga zmian;

c) w zakresie przyłączanych urządzeń, instalacji Wnioskodawcy: od projektowanej szafki pomiarowej, wyprowadzić odpowiednią do potrzeb odbiorcy wewnętrzną linię zasilającą niskiego napięcia. **Dla obiektu docelowego** wykonać odpowiednie do potrzeb odbiorcy instalacje i urządzenia elektryczne, **tymczasowo dla placu budowy** a następnie docelowo.

Sieć odbiorczą wykonać w odpowiednim układzie TNS lub TNC, wyposażoną w urządzenia ochrony przeciwporażeniowej i ochrony przeciwprzepięciowej, zgodnie z obowiązującymi przepisami. **Stosować wyłączniki ochronne różnicowo-prądowe.**

4. Układ pomiarowo-rozliczeniowy na napięciu 0,4 kV:

- a) rodzaj układu: **3-fazowy, bezpośredni;**
- b) miejsce zainstalowania: **w szafce pomiarowej.**

5. Zabezpieczenia główne (wg standardów technicznych).

6. Zabezpieczenia przeciążeniowe:

- dla oświetlenia drogowego:

- a) prąd znamionowy: **3 x 16 A;**
- b) rodzaj: nadmiarowo-prądowy;
- c) lokalizacja: **w szafce pomiarowej.**

II. Do obliczeń przyjąć:

- a) stacja R-3200: $S_{nt}=100 \text{ kV}\cdot\text{A}$, zabezpieczenie obwodu $I_{no}= 80 \text{ A}$.
- b) od stacji do szafki (1.): kabel nN typu YAKY 4x120 mm² – ($l\approx 186\text{m}$).
- c) dla doboru aparatury 0,4 kV spodziewaną wartość prądu zwarcia w miejscu przyłączenia przyjąć wg obliczeń, jednak nie mniej niż 3 kA.

III. Wymagany stopień skompensowania mocy biernej – **nie dotyczy.**

IV. Sieć pracuje w układzie:

- a) 0,4 kV – TN-C.

V. Określa się następujące dopuszczalne czasy trwania przerw:

- a) czas trwania jednorazowej przerwy, tj. całkowitej, jednoczesnej przerwy w zasilaniu wszystkich miejsc dostarczania, nie przekraczający:
 - dla przerwy planowanej - 16 godzin,
 - dla przerwy nieplanowanej - 24 godzin;
- b) łączny czas trwania przerw w ciągu roku, stanowiący sumę czasów trwania przerw jednorazowych, tj. całkowitych jednoczesnych przerw w zasilaniu wszystkich miejsc dostarczania, nie przekraczający:
 - dla przerw planowanych - 35 godzin,
 - dla przerw nieplanowanych - 48 godzin.

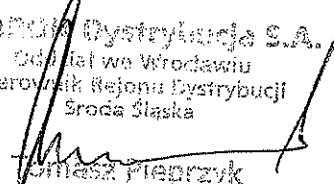
VI. Termin ważności niniejszych warunków 2 lata od dnia ich doręczenia. W przypadku zawarcia umowy o przyłączenie termin ważności niniejszych warunków przyłączenia wydłuża się na okres ważności (realizacji) umowy o przyłączenie.

VII. Informacje dodatkowe

1. Instalację przyłączanego obiektu od miejsca rozgraniczenia własności urządzeń elektroenergetycznych Wnioskodawca winien wykonać we własnym zakresie, zgodnie z obowiązującymi przepisami i normami.
2. Przyłączane przez Wnioskodawcę urządzenia nie mogą wprowadzać do sieci lub instalacji innych odbiorców zakłóceń o poziomie wyższym niż dopuszczalne, określone w przepisach (np. wahania napięcia lub odkształcenia jego przebiegu).
3. Dopuszczalny poziom zmienności parametrów technicznych energii elektrycznej; parametry techniczne w miejscu dostarczania energii elektrycznej winny być zgodne z aktualnie obowiązującymi

przepisami – Rozporządzenie Ministra Gospodarki z dnia 04 maja 2007 r. w sprawie szczególnych warunków funkcjonowania systemu elektroenergetycznego [Dz.U. z 2007 r. Nr 93, poz. 623, z późn. zm.].

4. OSD zrealizuje zakres inwestycji określony w warunkach przyłączenia do miejsca rozgraniczenia własności urządzeń elektroenergetycznych, po wcześniejszym zawarciu przez Wnioskodawcę umowy o przyłączenie do sieci, co wynika z Ustawy z dnia 10 kwietnia 1997 r. Prawo energetyczne (tekst jednolity Dz.U. z 2006 Nr 89 poz. 625 wraz z późniejszymi zmianami i rozporządzeniami wykonawczymi), zwanej dalej ustawą „Prawo Energetyczne”.
5. Grupa taryfowa zostanie ustalona, w oparciu o obowiązującą Taryfę, przed podpisaniem umowy kompleksowej lub umowy o świadczenie usług dystrybucji.
6. Określony w warunkach przyłączenia sposób zasilania nie zapewnia bezprzerwowej dostawy energii elektrycznej. Urządzenia wymagające zasilania bezprzerwowego należy zaopatrzyć we własne, niezależne źródło energii, podłączone w sposób uniemożliwiający podanie napięcia do sieci przedsiębiorstwa energetycznego.
7. Warunki przyłączenia zostały określone dla standardowych parametrów energii elektrycznej określonych w ustawie Prawo energetyczne.
8. W przypadku kolizji projektowanego obiektu z istniejącymi urządzeniami elektroenergetycznymi, Wnioskodawca winien zwrócić się do OSD z wnioskiem o określenie warunków przebudowy tych urządzeń.
9. OSD oświadcza, że po zawarciu umowy o przyłączenie oraz spełnieniu przez Wnioskodawcę postanowień niniejszych warunków przyłączenia i po wykonaniu niezbędnych urządzeń elektroenergetycznych, których realizacja nastąpi na podstawie zawartej między stronami umowy o przyłączenie – zapewnia dostawę energii elektrycznej na zasadach określonych we właściwych przepisach. Niniejsze oświadczenie jest oświadczeniem, o którym mowa w art. 7 ust. 14 ustawy Prawo Energetyczne i art. 34 ust. 3 pkt. 3a ustawy z dnia 7 lipca 1994 r. Prawo budowlane (tekst jednolity Dz.U. z 2006 Nr 156, poz. 1118 wraz z późniejszymi zmianami) i winno być traktowane jako przyrzeczenie zawarcia umowy o przyłączenie do sieci elektroenergetycznej, o której mowa w art. 61 ust. 5 ustawy z dnia 27 marca 2003 r. o planowaniu i zagospodarowaniu przestrzennym (Dz.U. Nr 80 poz. 717 wraz z późniejszymi zmianami).
10. Wnioskodawca zobowiązany jest zgłosić pisemnie w OSD każdy posiadany agregat prądotwórczy oraz uzgodnić warunki połączenia agregatu z zasilaną instalacją. Połączenie to winno być wykonane w sposób wykluczający prace równoległą agregatu z siecią dystrybucyjną oraz możliwość podania napięcia na sieć dystrybucyjną.
11. Warunki przyłączenia określono dla grupy przyłączeniowej: V.
12. Unieważnia się warunki przyłączenia i inne postanowienia w tej sprawie wydane przed datą niniejszych warunków przyłączenia.

TAURON Dystrybucja S.A.
Oddział w Wrocławiu
Kierownik Regionu Dystrybucji
Środa Śląska

Tomasz Pieprzyk

.....
(Pełnomocnik OSD)

Przygotował: Jacek Barud

Załączniki:

- mapa

woj. dolnośląskie

powiat wrocławski

gm. Sobótka

obr. SULISTROWICZKI

działka 3/10, 3/11

DZ. 1361/2011

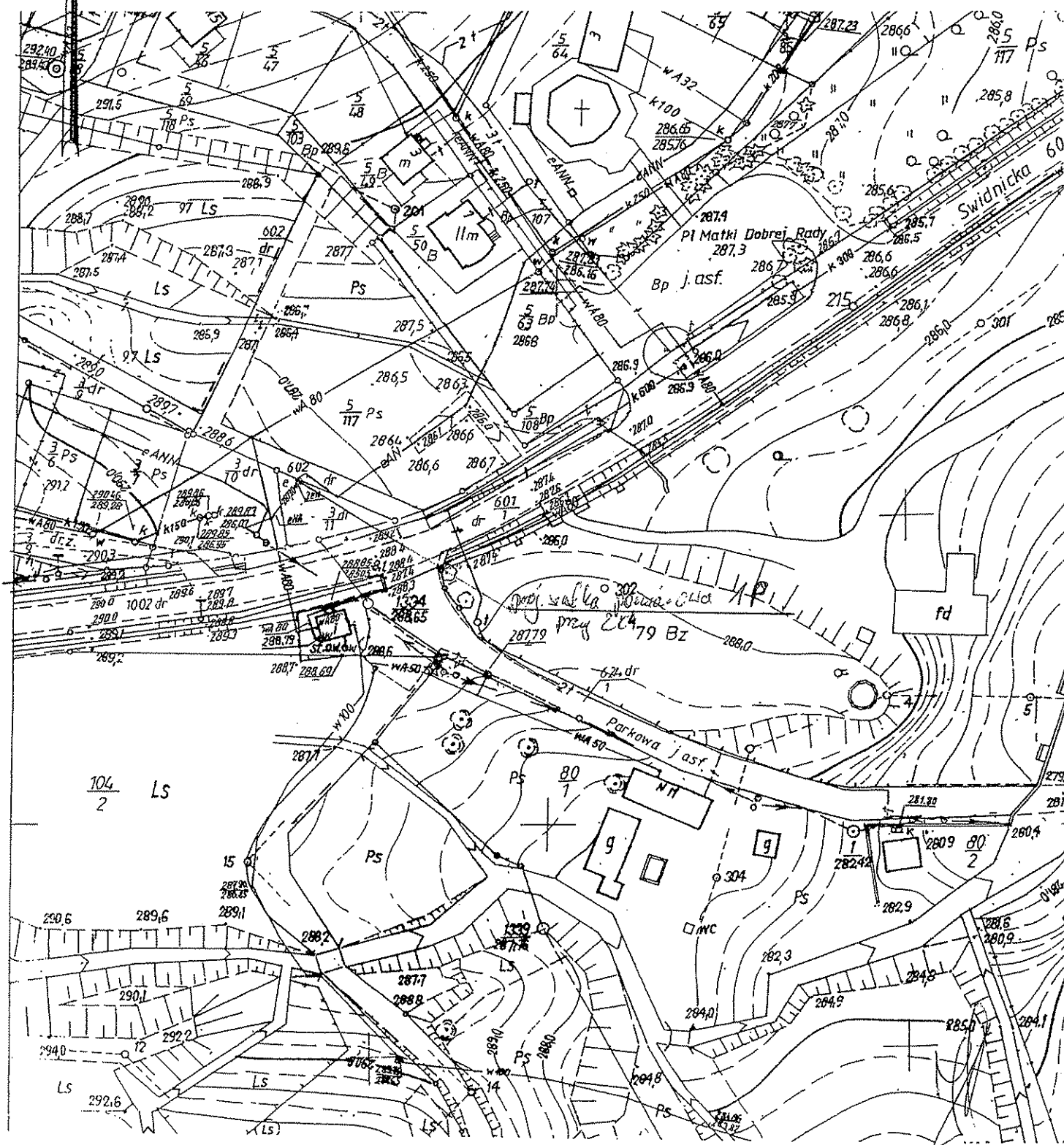
Nr sekcji: AM 22a

SKALA 1:1000

3.1.07.2011

3.1.07.2011

Mom



WYPIS Z MIEJSCOWEGO PLANU ZAGOSPODAROWANIA PRZESTRZENNEGO GMINY SOBÓTKA

- działka nr **1002** AM 1 obręb **Ślęza** położona w Sulistrowiczkach stanowi ul.Świdnicką,
- działka nr **601/1** AM 1 obręb Sulistrowiczki położona w **Sulistrowiczkach** stanowi ul.Świdnicką,
- część dz. nr **5/118** AM 1 obręb Sulistrowiczki położonej w **Sulistrowiczkach** stanowi teren parkingów i dróg wewnętrznych -w/w działki objęte uchwałą nr XLIV/305/06 Rady Miejskiej w Sobótce z dnia 19 maja 2006r. w sprawie miejscowego planu zagospodarowania przestrzennego gminy Sobótka z wyłączeniem obszaru miasta (Dz. Urz. Woj. Dolnośląskiego nr 153, z dnia 27.07.2006, poz.2397), oznaczone symbolami „**KDL, KS1, KS2, KDW 12**” przeznaczone są na „**drogę publiczną lokalną (KDL), parkingi (KS), drogi wewnętrzne (KDW)**”, dla których obowiązują następujące wytyczne:

§ 407.

Dla terenów oznaczonych na rysunku planu symbolami KS 1, KS 2, KS 3, KS 4 ustala się przeznaczenie na parkingi .

§ 412.

1. Dla terenu oznaczonego na rysunku planu symbolem KDL ustala się przeznaczenie na drogę publiczną lokalną.
2. Dla części terenu położonej na północ od skrzyżowania z drogą KDW 7 szerokość w liniach rozgraniczających ustala się na 20 m.
3. Ustala się obowiązek realizacji co najmniej jednostronnego chodnika i przystanków autobusowych z zatokami.

1.

§ 415.

2. Dla terenów oznaczonych na rysunku planu symbolami KDW 1, KDW 2, KDW 3, KDW 4, KDW 5, KDW 6, KDW 7, KDW 8 KDW 9, KDW 10, KDW 11, KDW 12, KDW 13, KDW 14, KDW 15, KDW 16, KDW 17, KDW 18, KDW 19 ustala się przeznaczenie na drogi wewnętrzne.

§ 6.

3. Na całym obszarze miejscowego planu zagospodarowania przestrzennego ustala się:

- 1) ochronę obiektów o wartościach zabytkowych, wskazanych na rysunku planu,
- 2) ochrona, o której mowa w pkt. 1 polega w szczególności na zachowaniu historycznych elementów obiektów, takich jak bryła budynku, forma dachu, rozmieszczenie otworów okiennych i drzwiowych, symetryczne podziały stolarki, detale architektoniczne,
- 3) rozbudowa, przebudowa, remont, zmiana funkcji obiektów, o których mowa w pkt. 1 wymaga użycia materiałów historycznych, zachowania detalu architektonicznego, uzgodnienia właściwego konserwatora zabytków zgodnie z przepisami szczególnymi.

§ 7.

4. Na całym obszarze miejscowego planu zagospodarowania przestrzennego inwestor przed przystąpieniem do robót ziemnych zobowiązany jest do:

- 1) pisemnego powiadomienia właściwego Konserwatora Zabytków zgodnie z przepisami szczególnym o terminie rozpoczęcia i zakończenia prac,

2) w przypadku wystąpienia zabytków i obiektów archeologicznych wymagane jest podjęcie ratowniczych badań wykopaliskowych, za pozwoleniem na prace archeologiczne i wykopaliskowe właściwego konserwatora zabytków zgodnie z przepisami szczególnym.

§ 19.

1. Dla terenów komunikacji publicznej, oznaczonych na rysunku planu symbolami KDGP, KDG, KDZ, KDL, KDD ustala się następujące zasady w zakresie wymagań wynikających z potrzeb kształtowania przestrzeni publicznych obowiązujące na wszystkich terenach, o ile ustalenia szczegółowe określone w dziale II nie stanowią inaczej:

- 1) ustala się zakaz realizacji nowych obiektów budowlanych, z wyjątkiem urządzeń technicznych dróg i ulic związanych z utrzymaniem i obsługą ruchu,
- 2) ustala się zakaz rozbudowy i wymiany budowli istniejących nie związanych z utrzymaniem dróg i ulic oraz obsługą ruchu,
- 3) dopuszcza się lokalizowanie w liniach rozgraniczających ulic w granicach obszarów zwartej zabudowy wsi obiektów małej architektury, reklam, urządzeń technicznych oraz zieleni,
- 4) w granicach obszarów zainwestowania wsi obiekty małej architektury winny mieć jednolite formy wzdłuż całych ciągów ulic,
- 5) dopuszczalne parametry reklam wolnostojących określi zarządca drogi,
- 6) zaleca się nasadzenia szpalerów zieleni w pasach drogowych pomiędzy obszarami zainwestowania wsi oraz wzdłuż terenów przemysłowych;

2. Dla terenów oznaczonych na rysunku planu symbolami KDGP, KDG, KDZ, KDL, KDD, KDP oraz KDW ustala się następujące zasady w zakresie zasad modernizacji, rozbudowy i budowy systemów komunikacji i infrastruktury technicznej obowiązujące na wszystkich terenach, o ile ustalenia szczegółowe określone w dziale II nie stanowią inaczej:

- 1) szerokości w liniach rozgraniczających dróg i ulic:
 - a) kategorii GP, G – 35 m,
 - b) kategorii Z – 20 m,
 - c) kategorii L – 15 m,
 - d) kategorii D – 10 m,
 - e) kategorii P – ciągów pieszych i pieszojezdnych – co najmniej 4,5 m,
 - f) drogi wewnętrzne wydzielane na terenach zabudowy przemysłowej, oznaczonych na rysunku planu symbolami P, przemysłowo – usługowej oznaczonych symbolami U/P oraz usługowej oznaczonych symbolem U powinny mieć szerokość co najmniej 10 m,
 - 2) szerokości, o których mowa w pkt. 1 nie obowiązują w granicach obszarów zwartej zabudowy wsi, gdzie należy je dostosować do możliwości wynikających z istniejącej zabudowy i granic władania,
 - 3) drogi wewnętrzne oznaczone na rysunku planu symbolami KDW mogą być zaliczone do kategorii dróg gminnych w trybie odrębnej uchwały; w takim przypadku do tych dróg odnoszą się ustalenia planu odpowiadające określonej kategorii technicznej,
 - 4) linie rozgraniczające tereny komunikacji publicznej mogą być korygowane w kierunku poszerzenia dróg i ulic za zgodą właścicieli gruntów, których poszerzenie dotyczy o szerokość nie większą niż 3 m,
 - 5) dopuszcza się realizację zatok postojowych,
 - 6) w liniach rozgraniczających ulic w granicach obszarów zwartej zabudowy wsi należy w miarę możliwości prowadzić wszelkie sieci infrastruktury technicznej,
 - 7) sieci infrastruktury technicznej na odcinkach dróg położonych poza obszarami zabudowy wiejskiej należy prowadzić poza pasami drogowymi, chyba że zarządca drogi dopuści prowadzenie sieci w pasie drogowym.
3. Dla terenów komunikacji oznaczonych na rysunku planu symbolami KDGP, KDG, KDZ, KDL, KDD, KDP oraz KDW ustala się następujące zasady obsługi terenów zabudowanych lub przeznaczonych na zabudowę:

- 1) dla nieruchomości przyległych do terenów dróg dojazdowych - KDD lub dróg wewnętrznych - KDW wyklucza się bezpośrednie wjazdy z dróg lokalnych - KDL, zbiorczych – KDZ lub głównych – KDG, KDGP,
- 2) dla nieruchomości przyległych wyłącznie do terenów dróg lokalnych – KDL, lub zbiorczych - KDZ dopuszcza się bezpośrednie wjazdy z tych dróg, przy czym nieruchomości przyległe jednocześnie do dróg obu tych kategorii mogą posiadać bezpośredni wjazd tylko z drogi lokalnej – KDL,

- 3) dla nieruchomości przyległych wyłącznie do dróg głównych – KDG wjazdy należy zapewnić za pośrednictwem dróg wewnętrznych,
4) nieruchomości posiadające wjazdy z dróg publicznych przed dniem wejścia w życie niniejszej uchwały mogą być obsługiwane na dotychczasowych zasadach.

Wypis zawiera 3 strony ponumerowane,
opieczątowane i podpisane na ostatniej stronie.
Wyrys – 2 egz.

Z ur. BURMISTRZA

mgr inż. Andrzej Szczepanik
Zastępca Burmistrza

Sobótka, dnia 19 czerwca 2012r.

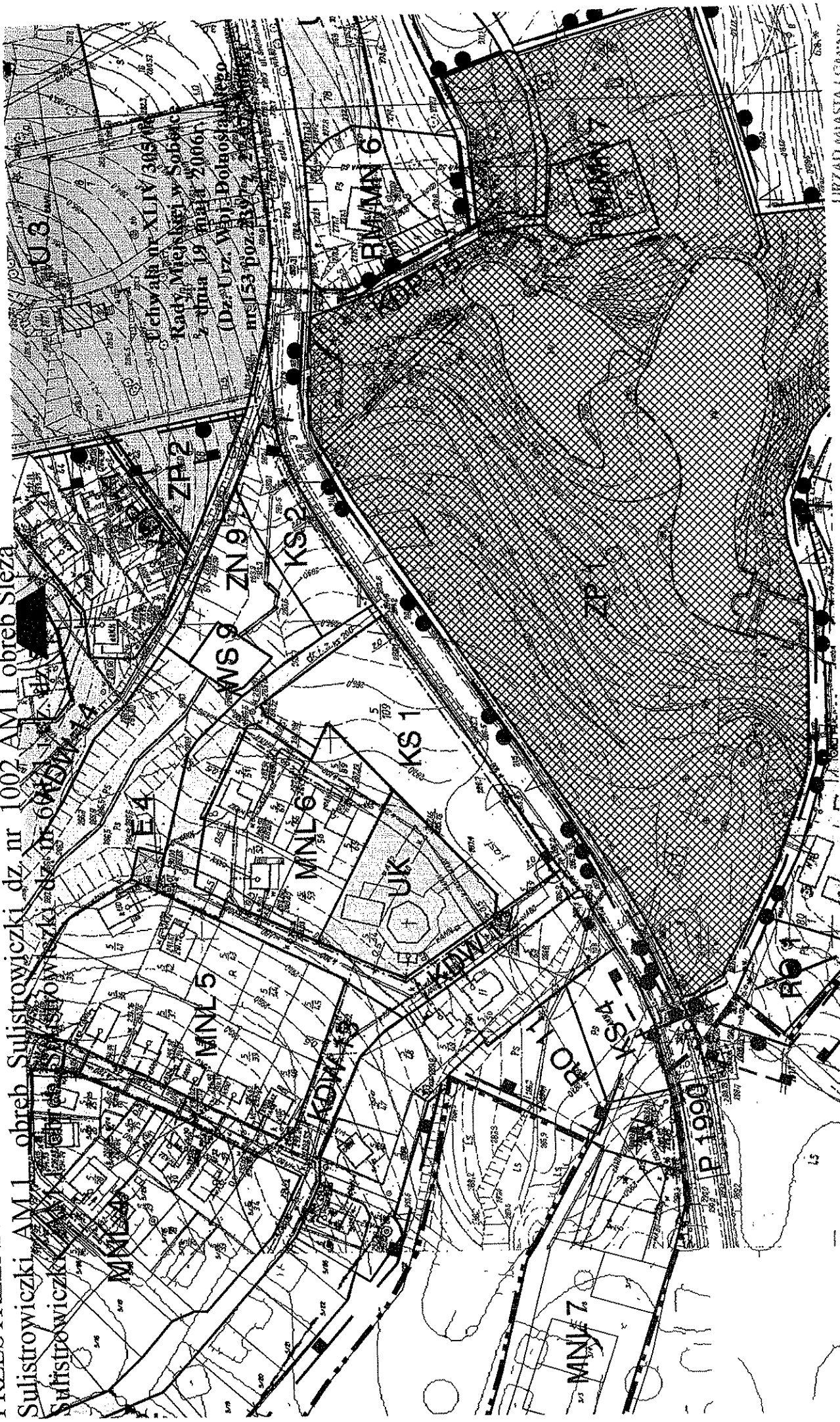
Otrzymują:

1. Gmina Sobótka,
2. a/a.

Sprawę prowadzi : M. Liberska
(71) 335-12-33.

WYRYS Z MIEJSCOWEGO PLANU ZAG SPODAROWANIA PRZESTRZENNEGO GMINY SOBÓTKA

Sulistrowiczki AM1 obreb Sulistrowiczki dz nr 1002 AM1 obreb Śleza

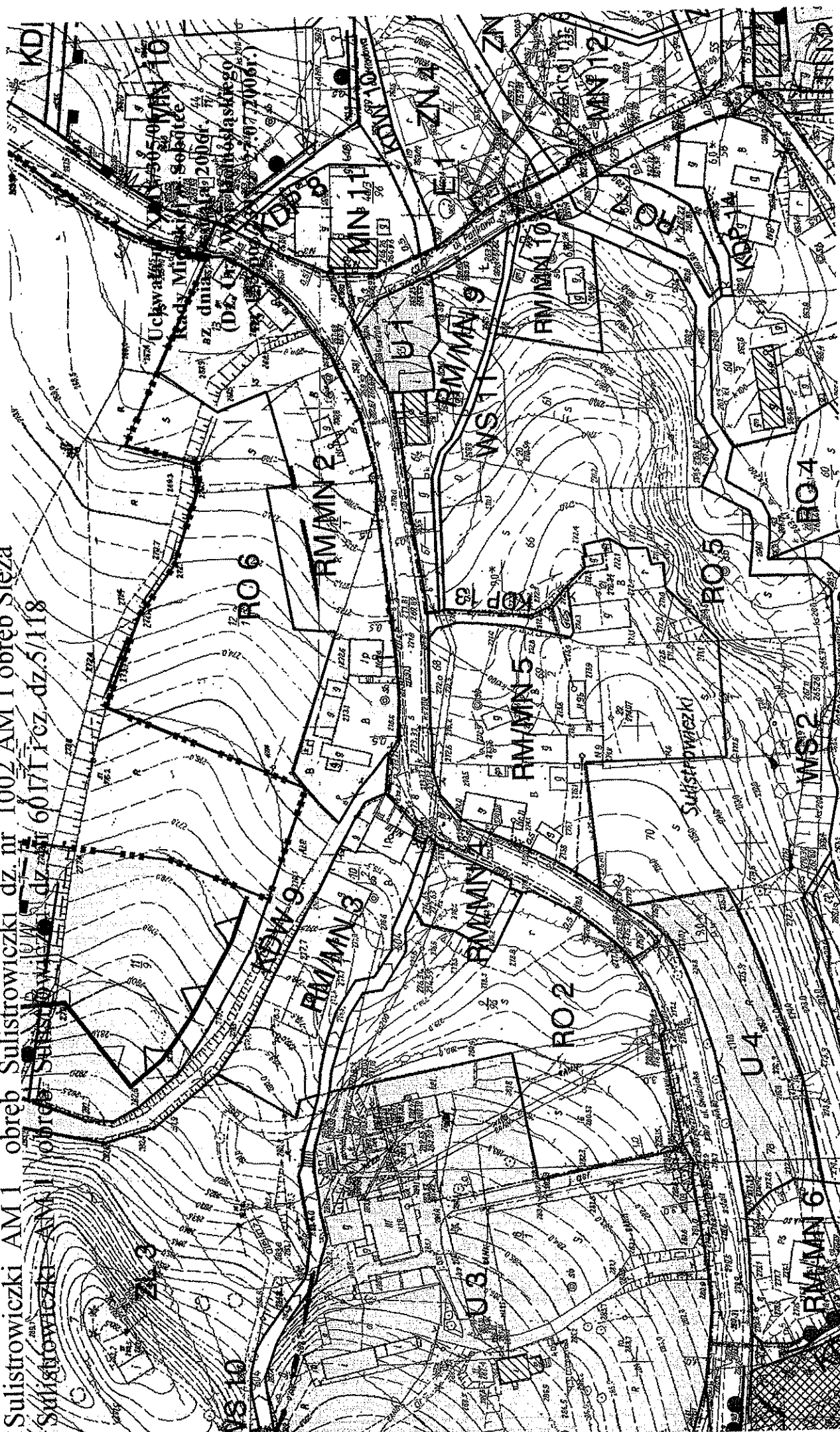


...IDG\Isulistrowiczki.rdl 2012-06-18 15:01:47

URZĄD MIASTA I GMINY
ul. Rynek 1, 55-050 Sobótka
tel. 071-31-62-043 do 45
fax 071-31-62-123
000529953 NIP 896-13-02-031
(1)

WYRYS Z MIEJSCOWEGO PLANU ZACZOSPODAROWANIA PRZESTRZENNEGO GMINY SOBÓTKA

Sulistrowicki AM 1 obrob Sulistrowicki dz. nr 1002 AM 1 obrob Slez
Sulistrowicki AM 1 obrob Sulistrowicki dz. nr 601/1 i cz. dz. 5/118



...IDGNsulistrowicki.rdl 2012-06-18 15:14:01

URZAD MIASTA I GMINY
ul. Rynek 1, 55-050 Sobótka
tel. 071 31 82 043 do 45
fax 071 31 82 123
000529953 NIP 896-18-02-031



Urząd Miasta i Gminy Sobótka
ul. Rynek 1 55-050 Sobótka
tel. (071) 31 62 043 do 045, fax. (071) 31 62 123
www.sobotka.pl e-mail: urzad@sobotka.pl

DI.7230.199.1.2012

Sobótka, dnia 06.11.2012 r.

„RODOS” Przedsiębiorstwo Handlowo Usługowe
mgr inż. Anna Adamidu
ul. Pankiewicza 1/4
51-639 Wrocław

Dotyczy: uzgodnienia projektu oświetlenia drogowego w Sulistowiczkach

W odpowiedzi na wniosek z dnia 23.08.2012 r. zarejestrowany w Urzędzie Miasta i Gminy w Sobótce w dniu 24.08.2012 r. pod numerem L.dz. 7875, pozytywnie uzgadnia się projekt oświetlenia ulicznego ul. Świdnickiej wraz z parkingiem w Sulistowiczkach.

Uzgodnienie dotyczy drogi wewnętrznej - działka nr 602dr AM 1 obręb Sulistowiczki oraz działek o nr 3/11, 5/110 i 5/120 AM 1 obręb Sulistowiczki/ własność Gminy Sobótka/.

Uzgodnienie niniejsze potwierdza prawo inwestora, Gmina Sobótka, ul. Rynek 1, 55-050 Sobótka, do inwestowania w pasie drogowym oraz na działkach nr 3/11, 5/110 i 5/120 AM 1 obręb Sulistowiczki będących w zarządzie Burmistrza Miasta i Gminy Sobótka.

Jednocześnie informujemy, że przed rozpoczęciem robót w terenie, należy uzyskać zezwolenie zarządcy terenu na prowadzenie robót.

Wniosek do Burmistrza Miasta i Gminy Sobótka należy złożyć minimum 7 dni przed planowanym terminem rozpoczęcia robót.

Załącznik:

Projekt zagospodarowania terenu z trasą
projektowanego oświetlenia - 1 egz.

Z UP. BURMISTRZA

mgr inż. Krzysztof Szczeponek
Zastępca Burmistrza

Otrzymują:

- ① Adresat
2. a/a

Wrocław, dnia 16 października 2012r.

**Pani Anna Adamidu
P.H.U RODOS
ul. Pankiewicza 1/4
51-639 Wrocław**

**Dotyczy: budowy oświetlenia drogowego w pasie drogi powiatowej nr 1990D, dz. nr 601/1dr.,
obręb Sulistrowiczki i dz. nr 1002dr obręb Ślęża, gm. Sobótka.**

*Wniosek z dnia 23 sierpnia 2012r. zarejestrowano w Starostwie Powiatowym dnia 24 sierpnia 2012r.,
poz. 26381/2012 i uzupełniono dnia 12 października 2012r.*

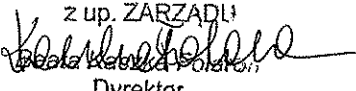
Na podstawie art. 19, ust. 2 pkt. 3 oraz art. 38, ust. 2, ustawy o drogach publicznych z dnia 21 marca 1985 roku (tekst jednolity Dz. U. z 2007r. Nr 19, poz.115 z późn. zm), informuję,
iż uzgadniam trasę budowy oświetlenia drogowego w pasie drogi powiatowej nr 1990D, dz. nr 601/1dr, obręb Sulistrowiczki i dz. nr 1002dr., obręb Ślężę, gm. Sobótka, na następujących warunkach:

1. Budowę oświetlenia drogowego w m. Sulistrowiczki należy wykonać zgodnie z załączonym planem sytuacyjnym.
2. Słupy oświetlenia ulicznego należy montować w odległości min. 1,2m licząc od krawędzi jezdni do krawędzi podstawy słupa.
3. Przejścia podłużne w drodze powiatowej, na odcinkach, gdzie sieć kablowa oświetlenia drogowego zbliża się do jezdni na odległość mniejszą niż 1m, należy wykonać metodą przewiertu sterowanego podłużnego.
4. Przejścia linii kablowej w obrębie drzew należy wykonać metodą przewiertową.
5. Przejście linią kablową na wysokości zjazdów o nawierzchni utwardzonej oraz w kolizji z inną infrastrukturą należy wykonać bez naruszenia konstrukcji zjazdu metodą przeciskową.
6. Przejścia pod zjazdami do działek prywatnych wykonywane metodą rozkopową należy zaplanować w porozumieniu z właścicielami tych działek.
7. Należy odbudować uszkodzone podczas prac budowlanych skarpy znajdujące się w pasie drogowym
8. Należy odbudować uszkodzone podczas prac budowlanych pobocze znajdujące się w pasie drogowym na szerokości uwzględniającej szerokość wykopu oraz szerokość obustronnego klinu odłamu (min 0,5m), a także po 10cm zakładu po obydwu stronach poza klin odłamu.
9. Po zakończeniu robót budowlanych w miejscach wykopów w obrębie pasa drogowego grunt należy zagęścić mechanicznie warstwami co 20cm, zwracając szczególną uwagę na stopień zagęszczenia gruntu.
10. Przed rozpoczęciem prac budowlanych należy uzyskać pozwolenie na budowę lub dokonać zgłoszenia budowy albo wykonania robót budowlanych w Wydziale Architektury i Budownictwa Starostwa Powiatowego we Wrocławiu.
11. Przed uzyskaniem pozwolenia na budowę, należy uzgodnić z Zarządcą drogi projekt budowlany inwestycji.
12. Opracowanie projektowe oświetlenia drogowego należy wykonać zgodnie z Rozporządzeniem Ministra Transportu i Gospodarki Morskiej z dnia 2 marca 1999r. w sprawie warunków technicznych, jakim powinny odpowiadać drogi publiczne i ich usytuowanie (Dz.U. z 1999r. nr 43, poz. 430 z późn. zm.),

13. Koszty związane z budową oświetlenia drogowego w pasie drogi powiatowej nr 2024D poniesie Inwestor.
14. Roboty ziemne nie mogą być wykonywane w okresie mrozów. Prace należy wykonać według normy PN – S – 02205:1998 *Drogi samochodowe. Roboty ziemne*.
15. Roboty będą wykonywane zgodnie z zatwierdzonym przez Zarządcę drogi projektem organizacji ruchu zastępczego oznakowania robót prowadzonych w pasie drogowym.
16. W trakcie prowadzenia prac budowlanych należy zapewnić utrzymanie czystości na terenie pasa drogowego.
17. Termin, czas trwania i szczegóły realizacji robót należy ustalić przed wydaniem zezwolenia, z Kierownikiem Obwodu Drogowego w Mirosławicach, tel. służb. 071 3162245.
18. Zarządca drogi nie ponosi odpowiedzialności za kolizje z urządzeniami obcymi znajdującymi się w pasie drogowym. Lokalizację tych urządzeń należy ustalić z ich użytkownikami.
19. *Niniejsze pismo nie jest zezwoleniem na zajęcie pasa drogowego. O wydanie decyzji – zezwolenia należy wystąpić do Zarządcy drogi tj. Zarządu Powiatu Wrocławskiego załączając dokumenty wymagane w ustawie o drogach publicznych z dnia 21 marca 1985 roku (tekst jednolity Dz. U. z 2007r. Nr 19, poz. 115. z późn. zm.) wraz z projektem zabezpieczenia robót - na jeden miesiąc przed ich rozpoczęciem.*
20. **Za zajęcie pasa drogowego nie zostanie pobrana opłata przewidziana art. 40, ust.4 w/w ustawy.**
21. **Za umieszczanie w pasie drogowym urządzeń infrastruktury technicznej związanych z potrzebami zarządzania drogami lub potrzebami ruchu drogowego nie pobiera się opłaty zgodnie z art. 40, ust.5 w/w ustawy.**
22. Uzgodnienie wygasa, jeżeli w ciągu trzech lat od jego wydania budowa oświetlenia drogowego nie została wykonana.
23. Wszelkie odształcenia pasa drogowego w miejscu robót powstałe w ciągu dwóch lat od zakończenia prac będą usuwane na koszt wykonawcy robót.
24. Niniejsze pismo jest równoznaczne z prawem do dysponowania terenem na cele budowlane związane z budową oświetlenia drogowego.

Załącznik:

Plan sytuacyjny z zaznaczoną lokalizacją projektowanego oświetlenia drogowego w skali 1:500

z up. ZARZĄDCA

Dyrektor
Wydziału Dróg i Transportu

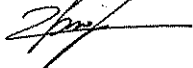
Otrzymuje:

adresat + załącznik

Do wiadomości:

1. Obwód Drogowy w Mirosławicach
2. SP/DT.

Sprawę prowadzi: Joanna Zbroińska, pok. 248,
tel. 071-7221739



**ZARZĄD POWIATU
WROCŁAWSKIEGO**

Wrocław, dnia 20 listopada 2012r.

(2)
SP-DT.673.243.2.2012.JZ

**Pani Anna Adamidu
P.U.U. RODOS
ul. Pankiewicza 1/ 4
51 - 639 Wrocław**

działająca w imieniu Inwestora:

**Gminy Sobótka
Rynek 1
55 - 050 Sobótka**

Dotyczy: uzgodnienia projektu budowlanego oświetlenia drogowego w pasie drogi powiatowej nr 1990D, dz. nr 601/1dr, obręb Sulistrowiczki i dz. nr 1002dr, obręb Ślęza, gmina Sobótka w oparciu o uzgodnienie Zarządu Powiatu Wrocławskiego nr SP-DT.673.243.1.2012.JZ z dnia 16 października 2012r.

W odpowiedzi na Pani wniosek z dnia 09 listopada 2012r., który zarejestrowano w Starostwie Powiatowym dnia 09 listopada 2012r., poz. 35594/2012, **uprzejmie informuję, iż na podstawie art. 19, ust. 2 pkt. 3 oraz art. 39, ust. 3A, pkt. 2 ustawy o drogach publicznych z dnia 21 marca 1985 roku (tekst jednolity Dz. U. z 2007r. Nr 19, poz.115 z późn. zm) uzgadniam załączony projekt budowlany oświetlenia drogowego w pasie drogi powiatowej nr 1990D, dz. nr 601/1dr, obręb Sulistrowiczki i dz. nr 1002dr, obręb Ślęza, gmina Sobótka.**


WICESTAROSTA
Jerzy

Załączniki:

1. 1 egz. zatwierdzonego projektu budowlanego

Otrzymuje:

- 1) adresat + załącznik

Do wiadomości:

- 1) SP/DT.

Sprawę prowadzi: Joanna Zbroińska
w/z Kornelia Nowakowska, pok. 248, tel. 071-72 21 739

**WOJEWÓDZKI URZĄD
OCHRONY ZABYTKÓW
we Wrocławiu**

50-243 Wrocław, ul. Władysława Łokietka 11
tel. (071) 343-65-01, 344-38-92, fax 344-14-49

WZA.5183.4725.2012.MP
rkp-28932-2012



Wrocław, 07.12.2012 r.

„RODOS” – mgr inż. Anna Adamidu
ul. Pankiewicza 1/4
51-639 Wrocław

Dot.: opinii w zakresie ochrony zabytków archeologicznych do projektu trasy oświetlenia ulicy Świdnickiej na działkach nr 3/11,5/110,602, 5/120, 1002, 601/1 w miejscowości Sulistrowiczki, gm. Sobótka.

W odpowiedzi na Państwa pismo z dnia 05.12.2012 r., wpł. 06.12.2012 r., w sprawie jak wyżej informuję, że akceptuję projekt trasy przyłącza ze stanowiska konserwatorskiego z następującymi zastrzeżeniami:

- w razie odkrycia podczas robót ziemnych obiektów nieruchomych bądź ruchomych zabytków archeologicznych (bądź przedmiotów, co do których istnieje przypuszczenie, że są zabytkami) inwestor zobowiązany jest przerwać prace mogące uszkodzić ten przedmiot, zabezpieczyć go przy pomocy dostępnych środków oraz niezwłocznie powiadomić Dolnośląskiego Wojewódzkiego Konserwatora Zabytków. W tym przypadku zostaną podjęte ratownicze badania wykopaliskowe, prowadzone przez uprawnionego archeologa, za pozwoleniem Dolnośląskiego Wojewódzkiego Konserwatora Zabytków. W trakcie ewentualnych ratowniczych badań archeologicznych wszelkie odkryte przedmioty zabytkowe oraz obiekty nieruchome, nawarstwienia kulturowe podlegają ochronie w myśl przepisów ustawy z dnia 23 lipca 2003 r. o ochronie zabytków i opiece nad zabytkami (Dz. U. nr 162 poz. 1568 z 2003 r. z późniejszymi zmianami).

Niniejszą opinię należy włączyć do dokumentacji projektowej.

Zastępca Dolnośląskiego
Wojewódzkiego Konserwatora Zabytków
we Wrocławiu

mgr Ewa Kica

Otrzymują:

1. Adresat
2. a/a t-ka Sulistrowiczki gm. Sobótka

Starosta Powiatu Wrocławskiego
Zespół Uzgadniania Dokumentacji Projektowej
ul. Tadeusza Kościuszki 131
50-440 Wrocław
tel. 71 372 34 68, 71 372 34 77

Wrocław, dnia 05.11.2012

OPINIA POZYTYWNA NR 3888/2012

Przedmiot uzgodnienia: Projekt oświetlenia ulicy Świdnickiej w miejscowości Sulistrowiczki.

Lokalizacja: Gmina: Sobótka
Obręb: Sulistrowiczki, ul. Świdnicka, dz.: 5/110, 601/1

Wnioskodawca: PRZEDSIĘBIORSTWO HANDLOWO USŁUGOWE " RODOS" MGR
INŻ. ANNA ADAMIDU
51-639 Wrocław ul. Józefa Pankiewicza 1/4

Zlecenie nr: 18110/2012

Na podstawie ustawy Prawo geodezyjne i kartograficzne z dnia 17 maja 1989 roku (jednolity tekst z 2010 roku, Dz. U. Nr 193, poz. 1287 z późn. zm.) oraz rozporządzenia Ministra Rozwoju Regionalnego i Budownictwa z dnia 2 kwietnia 2001 r. w sprawie geodezyjnej ewidencji sieci uzbrojenia terenu oraz zespołów uzgadniania dokumentacji projektowej (Dz. U. Nr 38, poz. 455) przedłożona do uzgodnienia dokumentacja została zaopiniowana pozytywnie.

O terminie rozpoczęcia prac oraz o przewidywanym terminie zakończenia prosimy powiadomić pisemnie ZUDP we Wrocławiu, powołując się na numer opinii.

Uzgodnienie zachowuje ważność przez okres 3 lat od dnia wydania.

Integralną część niniejszego uzgodnienia stanowią mapy z uwidocznionym projektem inwestycji.

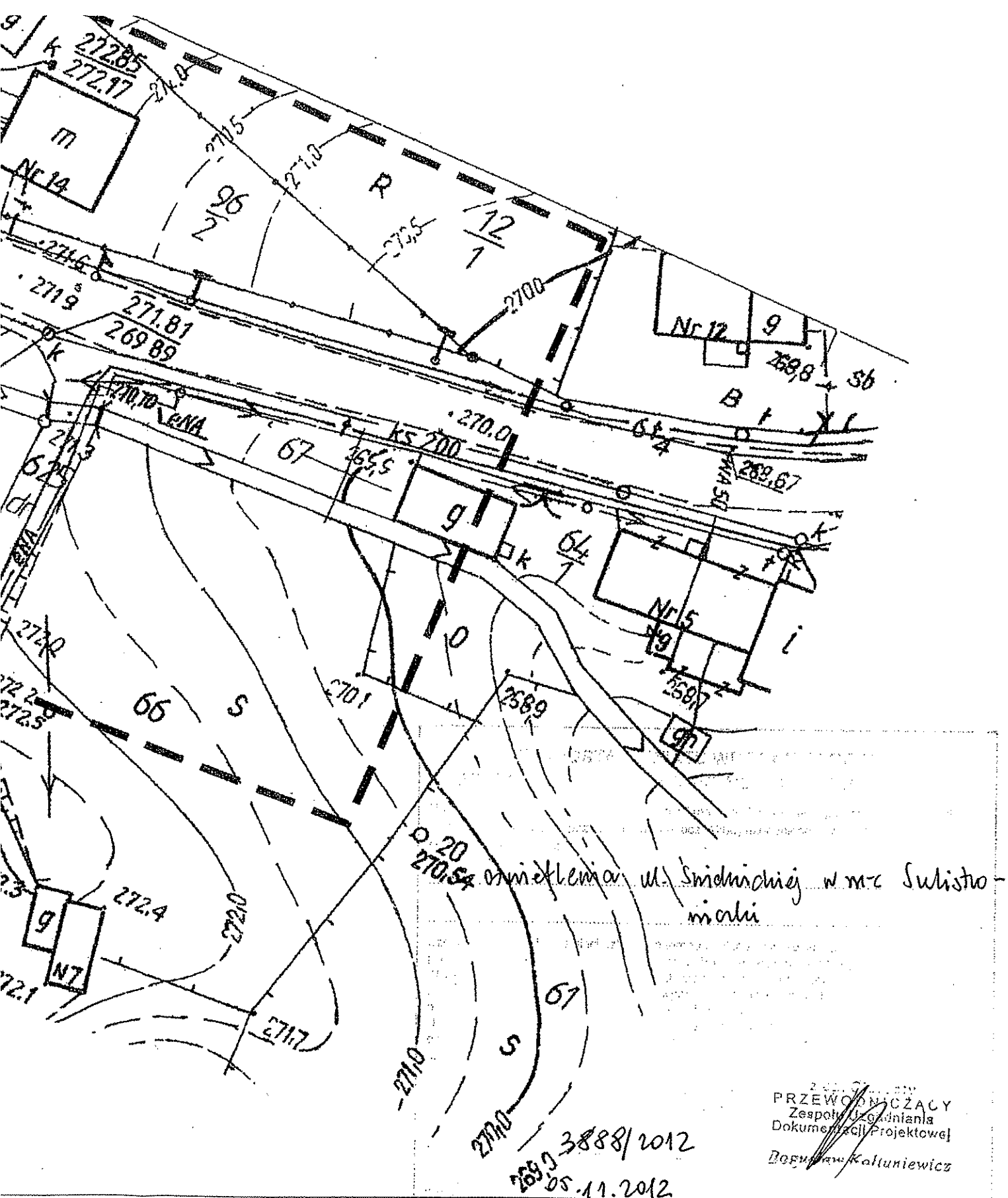
Uwagi i zalecenia:


Wszystkie egzemplarze projektu uzupełnić zmianami w przebiegu projektowanej linii kablowej oświetleniowej n/n wynikłymi w toku uzgadniania.

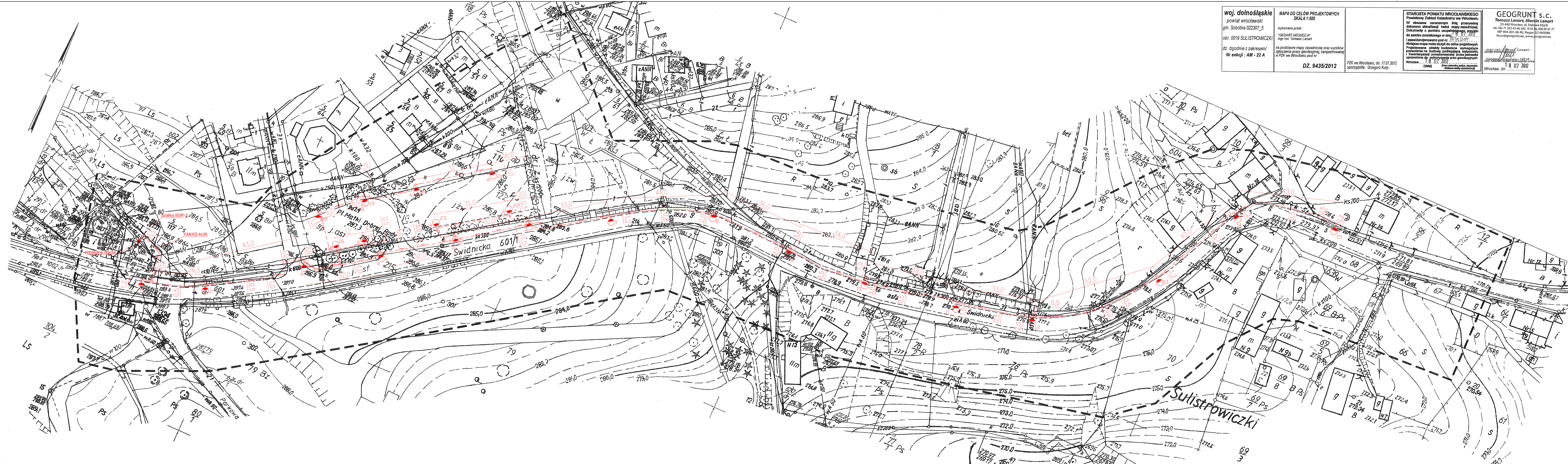
W miejscach zbliżeń i skrzyżowań realizowanego oświetlenia z istniejącym uzbrojeniem podziemnym, wykopy prowadzić bez używania sprzętu mechanicznego z zachowaniem odpowiedniej ostrożności.

O terminie robót powiadomić pisemnie TAURON Dystrybucja S.A. Oddział Wrocław Rejon Dystrybucji Środa Śląska, Telekomunikację Polską RZ TOK, WWzPT we Wrocławiu oraz ZGKiM "Ślęza" w Sobótce.

PRZEWODNICZĄCY
Zespół Uzgadniania
Dokumentacji Projektowej
Bogusław Kottuniewicz



PB	Data:	Imię Nazwisko	Nr uprawnień	Podpis	PHU RODOS mgr inż. Anna Adamidu ul. Pankiewicza 1/4; 51-639 WROCLAW Tel / fax: (071)347-65-68
PROJEKTOWAŁ:	08.2012	Bogusław SAMORAJ	116/73/Wm		Inwestor: Gmina Sobódka ul. Rynek 150-050 Sobódka
SPRAWDZIŁ:	08.2012	Anna ADAMIDU	385/82/WBP		
TEMAT:	Projekt oświetlenia ulicznego przy ul. Świdnickiej w Sulistrowickach wraz z parkingiem				Rys. 1
OBIEKT:	ul. Świdnicka w Sulistrowickach wraz z parkingiem				Skala: 1:500
RYSUNEK:	Plan oświetlenia				



woj. dolnośląskie
powiat wrocławski
gm. Sobótka 022307_5
obr. 0019 SULISTROWICZKI
dz. zgodnie z zakresem/
Nr sekcji : AM - 22 A

MAPA DO CELÓW PROJEKTOWYCH
SKALA 1:500
wykonana przez :
"GEOART GEODEZJA"
mgr inż. Tomasz Lenart
na podstawie mapy zasadniczej oraz wyników
zgłoszenia pracy geodezyjnej, zarejestrowanej
w PKZ we Wrocławiu pod nr
DZ. 9435/2012

STAROSTA POWIATU WROCŁAWSKIEGO
Powiatowy Zakład Katastralny we Wrocławiu
W obszarze oznaczonym linią przerywaną
dokonano aktualizacji treści mapy zasadniczej.
Dokumenty z pomiaru uzupełniającego oparte
do zasobu powiatowego w dniu 18.07.2012.
I zezwolenia na podjęcie prac geodezyjnych
Wrocław... 18.07.2012
(data) (miejscowość, podpis, stanowisko)

GEORUNT s.c.
Tomasz Lenart, Marcin Lenart
53-440 Wrocław, ul. Stalowa 92a/6
tel./fax 71 332 42 96, 602 19 55 88, 606 95 01 77
NIP 694 301 96 90, REGON 221493986
biuro@georunt.eu, www.georunt.eu
mgr inż. Tomasz Lenart
mgr inż. Marcin Lenart
18.07.2012
(data) (miejscowość, podpis, stanowisko)

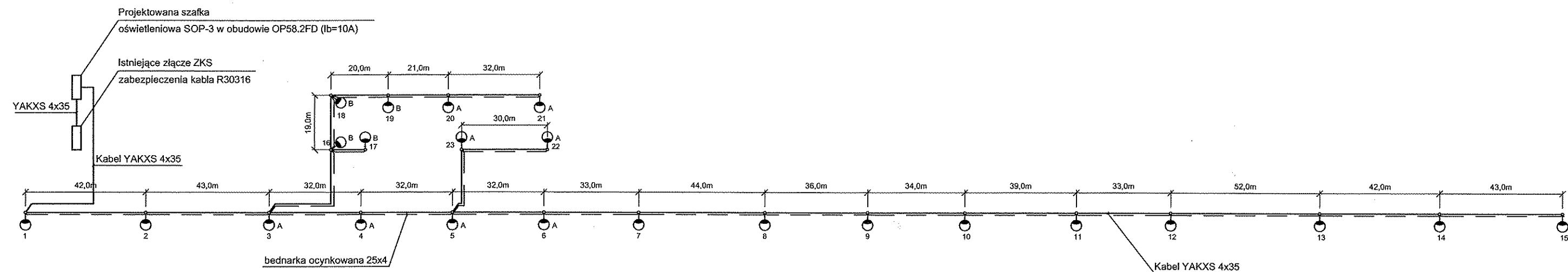
PKZ we Wrocławiu, dn. 17.07.2012
sporządził: Grzegorz Kulp

18.07.2012
Wrocław, dn.

- Oznaczenia:**
- Słup oświetleniowy US 9 F.OCL(Luxan) z tabliczką LXTW1 Ib=6A, z oprawą OU-05, 70W, wysięgnik 1,5m, Fundament LXF1230 (za wyjątkiem słupów nr 1, 2 i 7)
 - Słup oświetleniowy US 10 F.OCL(Luxan)h=10m, z tabliczką LXTW1 Ib=6A, z oprawą OU-05, 100W, wysięgnik 2m, Fundament LXF1230
 - Słup oświetleniowy P091A.5.F.OCL h=5m, z tabliczką LXTW1 Ib=6A, z oprawą RAR80, Fundament LXF1020
 - Kabel YAKXS 4x35 w osłonie z rury stalowej Ø100
- Uwagi:**
- Kabel układać na głębokości 70cm zgodnie z normą PN-76/E-05125. Na całej długości kabel układać w rurze o słonowej DWK70
 - Wzdłuż całej trasy układać bednarkę ocynkowaną 25x4, którą łączyć z
 - Słupy nr 1, 2 i 7 zgodnie z załączonym rysunkiem
 - W słupie nr 14 zastosować fundament LXF1530
 - Budowę oświetlenia wykonać zgodnie z warunkami podanymi w piśmie Wydziału Dróg Powiatowych, uzgadniającym wykonanie projektu (w załączeniu)

TN-C

PB	Data	Imię Nazwisko	Nr uprawnień	Podpis	PIU RODOŚ mgr inż. ul. Parkowa 18, 51-433 Tel. fax 071 332 42 96
PROJEKTOWAŁ:	08.2012	Bogusław SAMORAJ	116/73-Wm		Inwestor: Gmina ul. Rynek 150-050
SPRAWDZIŁ:	08.2012	Anna ADAMIDU	38582/WBP		
TEMAT:	Projekt oświetlenia ulicznego przy ul. Świdnickiej w Sulistrowicach wraz z parkingiem				
OBIEKT:	ul. Świdnicka w Sulistrowicach wraz z parkingiem				
RYSUNEK:	Plan oświetlenia				



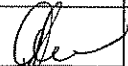

TN-C

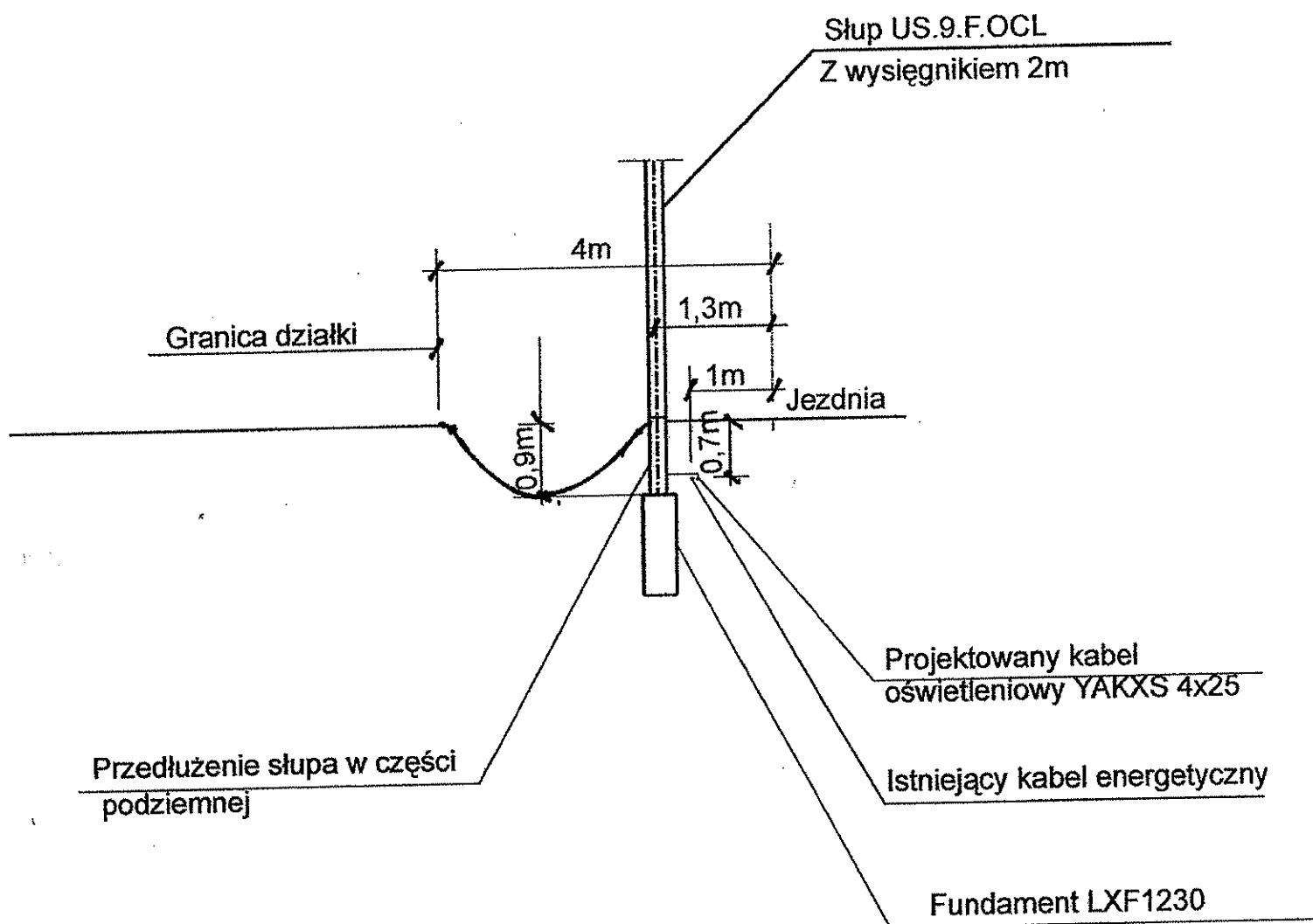
Oznaczenia:

- - Słup oświetleniowy US.9.F.OCL(Luxan) z tabliczką LXTW1 Ib=6A, z oprawą OU-05, 70W, wysięgnik 1,5m, Fundament LXF1230 (za wyjątkiem słupów nr 1, 2 i 7)
- _A - Słup oświetleniowy US.10.F.OCL(Luxan)h=10m, z tabliczką LXTW1 Ib=6A, z oprawą OU-05, 100W, wysięgnik 2m, Fundament LXF1230
- _B - Słup oświetleniowy PO91A.5.F.OCL h=5m, z tabliczką LXTW1 Ib=6A, z oprawą NORA80, Fundament LXF1020
- - Kabel YAKXS 4x35
- - - Bednarka ocynkowana 25x4

Uwagi:

- 1.Kabel układać na głębokości 70cm zgodnie z normą PN-76/E-05125. Kabel w rurze osłonowej układać na głębokości 1,0m
- 2.Wzdłuż całej trasy układać bednarkę ocynkowaną 25x4, którą łączyć z zaciskiem PEN w słupach
3. Słupy nr 1, 2 i 7 zgodnie z załączonym rysunkiem

PB	Data:	Imię Nazwisko	Nr uprawnień	Podpis	PHU RODOS mgr inż. Anna Adamidu ul. Pankiewicza 1/4; 51-639 WROCLAW Tel / fax: (071)347-65-68
PROJEKTOWAŁ:	08.2012	Bogusław SAMORAJ	116/73/Wm		Inwestor: Gmina Sobódka ul. Rynek 150-050 Sobódka
SPRAWDZIŁ:	08.2012	Anna ADAMIDU	385/82/WBP		
TEMAT:	Projekt oświetlenia ulicznego przy ul. Świdnickiej w Sulistrowiczkach wraz z parkingiem				Rys. 2
OBIEKT:	ul. Świdnicka w Sulistrowiczkach wraz z parkingiem				Skala: —
RYSUNEK:	Schemat oświetlenia				



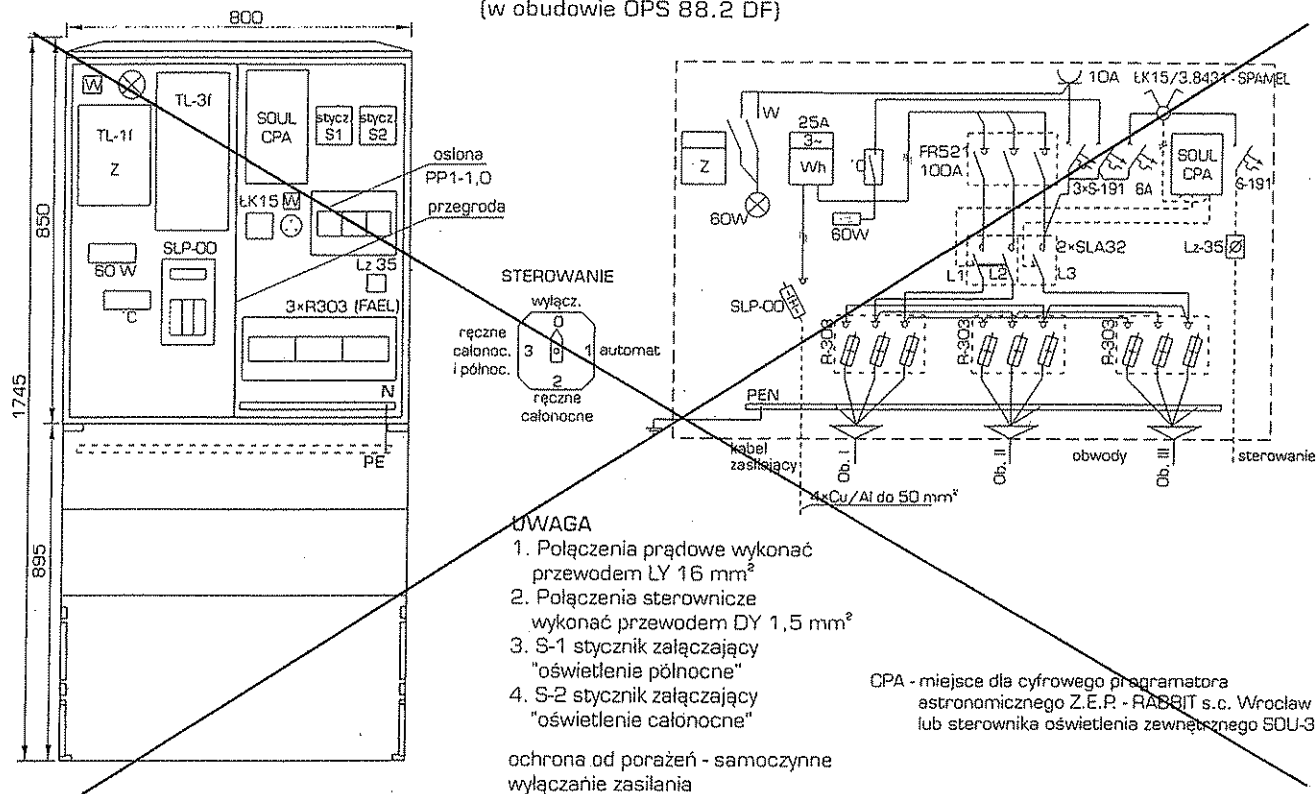
Posadowienie słupa na skarpie rowu

Abc ale

RYSUNEK NR 18

Szafka oświetlenia ulicznego SOU-3

(w obudowie OPS 88.2 DF)

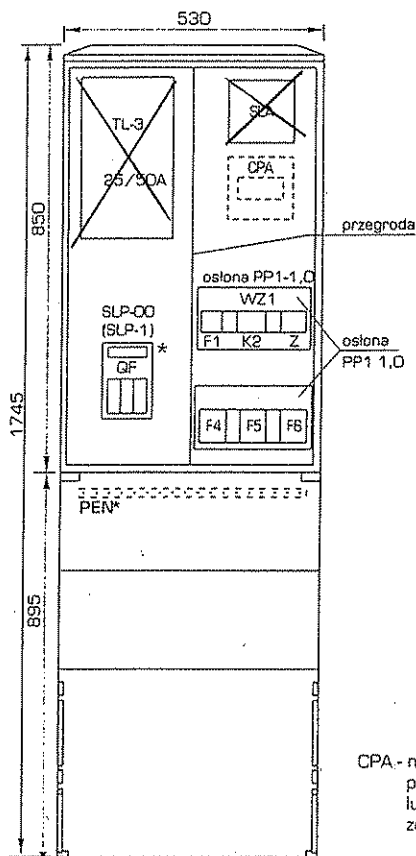


RYSUNEK NR 19

Szafka oświetlenia ulic SOP-3

(w obudowie OPS 58.2 DF)

wolnostojąca



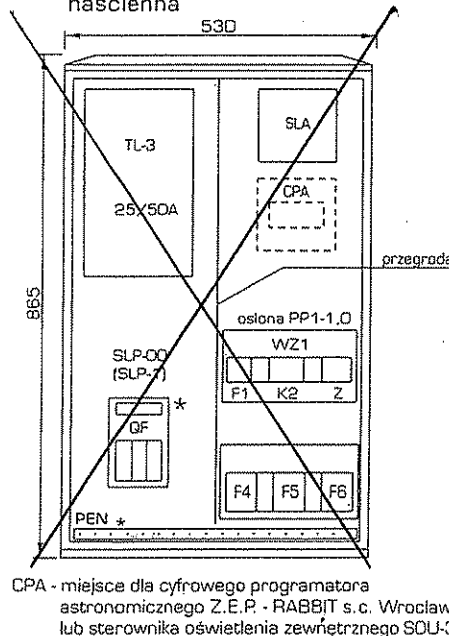
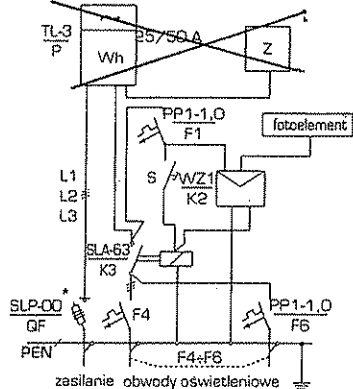
RYSUNEK NR 20

Szafka oświetlenia ulic SOP-3

(w obudowie OPS 58.2 D)

naścienna

Schemat połączeń elektrycznych szafki oświetleniowej



Oznaczenia schematowe:

- GF - rozłącznik bezpiecznikowy główny SLP-00 - 125A
- F1 - wyłącznik instalacyjny nadprądowy S191B-6A
- S - przycisk sterowania ręcznego
- P - tablica licznikowa 220/380 V
- K2 - przełącznik zmierzchowy (lub alternatywnie CPA)
- K3 - stycznik główny (SLA 63)
- F4-F6 - wyłącznik instalacyjny nadprądowy S193C-25A
- * - rozłącznik i zacisk PEN przystosowany do plombowania dla SLP-00 kabel max 4×Cu/Al do 50 mm²

CPA - miejsce dla cyfrowego programatora astronomicznego lub sterownika oświetlenia zewnętrznego SOU-3

OPS