

Uchwała Nr XXXIV/380/13
Rady Miejskiej w Sobótce z dnia 27 czerwca 2013 r.

w sprawie przystąpienia do sporządzania zmiany miejscowego planu zagospodarowania przestrzennego dla terenu położonego w obrębie wsi Siedlakowice

Na podstawie art. 18 ust. 2 pkt 5 ustawy z dnia 8 marca 1990 r. o samorządzie gminnym (Dz. U. z 2013 r., poz. 594), w związku z art. 14 ust. 1 i art. 27 ustawy z dnia 27 marca 2003 r. o planowaniu i zagospodarowaniu przestrzennym (Dz. U. z 2012 r., poz. 647 z późn. zm.)

Rada Miejska w Sobótce
uchwała, co następuje:

§ 1.1. Przystępuje się do sporządzania zmiany miejscowego planu zagospodarowania przestrzennego gminy Sobótka uchwalonego uchwałą Nr XLIV/305/06 Rady Miejskiej w Sobótce z dnia 19 maja 2006r.z późn. zm. w zakresie terenu położonego w obrębie wsi Siedlakowice obejmującego działki nr 21/1 i 21/2 w granicach przedstawionych na załączniku Nr 1 do niniejszej uchwały.

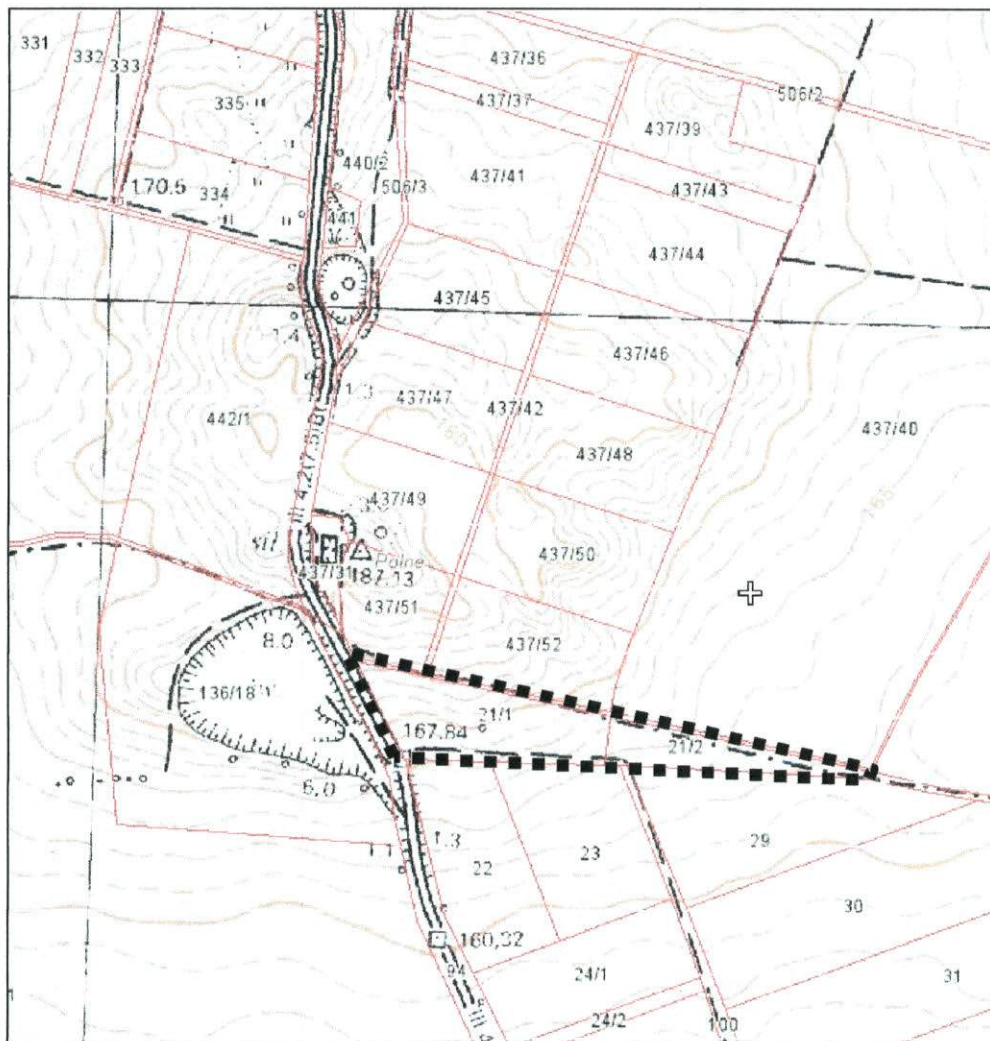
§ 2. Wykonanie uchwały powierza się Burmistrzowi Miasta i Gminy Sobótka.

§ 3. Uchwała wchodzi w życie z dniem ogłoszenia przez podanie do publicznej wiadomości na tablicy ogłoszeń Urzędu Miasta i Gminy Sobótka.

PRZEWODNICZĄCY
Rady Miejskiej w Sobótce

Witold Nazimek

Załącznik Nr 1
do uchwały Nr XXXIV/380/13
Rady Miejskiej w Sobótce z dnia 27 czerwca 2013 r.



granica obszaru objętego planem

PRZEWODNICZĄC
Rady Miejskiej w Sobótce
[Signature]
Witold Nazimek

UZASADNIENIE

Do sporządzenia *miejscowego planu zagospodarowania przestrzennego dla złoża kruszywa naturalnego „Siedlakowice I”* Rada Miejska w Sobótce przystąpiła na wniosek Przedsiębiorcy - SANBET Fabryka Betonu W., S. Piotrowscy Sp.j. z siedzibą przy ul. Tulipanowej 2 w Ślęzie k. Bielan Wrocławskich (gm. Kobierzyce). Wojewoda Dolnośląski udzielił Przedsiębiorcy koncesji Nr 2/E/2001 z dnia 13 września 2001 r. na wydobywanie kopaliny ze złoża kruszywa naturalnego „Siedlakowice I”, z terminem ważności koncesji do 31 grudnia 2021 r. Celem planu jest umożliwienie rozszerzenia dotychczas prowadzonej działalności wydobywczej ze złoża „Siedlakowice I” na obszar działek o numerach ewidencyjnych 21/1 oraz 21/2, obręb Siedlakowice gm.Sobótka.

Obszar objęty ustaleniami planu posiada obecnie całkowite pokrycie obowiązującym, *miejscowym planem zagospodarowania przestrzennego miejscowości Siedlakowice*, przyjętym uchwałą Nr XLIV/305/06 z dnia 19 maja 2006 r. (Dz. Urz. Woj. Dolnośląskiego Nr 153 z dnia 27 lipca 2006 r., poz. 2397), który nie przewiduje możliwości prowadzenia działalności wydobywczej w granicach działek nr 21/1 i 21/2 (plan ustala przeznaczenie tych terenów na „uprawy rolnicze lub zalesienia - R2”).

Podjęcie uchwały o przystąpieniu do sporządzania *miejscowego planu zagospodarowania przestrzennego dla złoża kruszywa naturalnego „Siedlakowice I”* zostało poprzedzone analizami, o których mowa w art. 14 ust. 5 ustawy z dnia 27 marca 2003 r. o *planowaniu i zagospodarowaniu przestrzennym* (Dz. U. z 2012 r., poz. 647 z późn. zm.), obejmującymi w szczególności: ocenę stopnia zgodności przewidywanych rozwiązań planu z ustaleniami obowiązującego *Studium uwarunkowań i kierunków zagospodarowania przestrzennego gminy Sobótka*, przyjętego uchwałą Nr XLIII/334/10 Rady Miejskiej w Sobótce z dnia 23 kwietnia 2010 r. Przeprowadzone analizy wykazały, że przewidywany sposób przeznaczenia działek nr 21/1 i 21/2 jest zgodny z kierunkami zagospodarowania przestrzennego gminy określonymi w obowiązującym *Studium*, w którym tereny objęte wnioskiem zostały oznaczone jako – tereny funkcjonalne aktywności gospodarczej - „P” (dominująca kategoria przeznaczenia terenu – działalność gospodarcza, w tym wydobywanie i przetwarzanie kopaliny).

Rada Miejska w Sobótce przed podjęciem uchwały o przystąpieniu do sporządzenia zmiany wysłuchała przedstawiciela mieszkańców wsi Siedlakowice, który wnioskował o wyeliminowanie możliwości poruszania się pojazdami ciężarowymi z kopalni przez ul. Gwarną. Wg mieszkańców przedsiębiorca winien poruszać się wyłącznie po własnym terenie oraz po drogach dostosowanych i służących komunikacji podstawowej kopalni.

PRZEWODNICZĄCY
Rady Miejskiej w Sobótce
Witold Nazimek