

## **Uchwała Nr XXX/343/13**

**Rady Miejskiej w Sobótce z dnia 28 lutego 2013r.**

**w sprawie zatwierdzenia „Sołeckiej Strategii Rozwoju wsi Okulice na lata 2013 – 2023”**

*Na podstawie art. 18 ust. 2 pkt 6 ustawy z dnia 8 marca 1990r. o samorządzie gminnym (Dz. U. z 2001r. nr 142, poz. 1591 z późn. zm.)*

**Rada Miejska w Sobótce  
uchwala, co następuje:**

- § 1. Zatwierdza się „Sołecką Strategię Rozwoju wsi Okulice na lata 2013 – 2023”, przyjętą na zebraniu wiejskim, stanowiącą załącznik do niniejszej uchwały.
- § 2. Wykonanie uchwały powierza się Burmistrzowi Miasta i Gminy Sobótka.
- § 3. Uchwała wchodzi w życie z dniem podjęcia.

PRZEWODNICZĄCY  
Rady Miejskiej w Sobótce  
Witold Nizimek



Załącznik do Uchwały Nr XXX/343/13  
Rady Miejskiej w Sobótce  
z dnia 28 lutego 2013r.



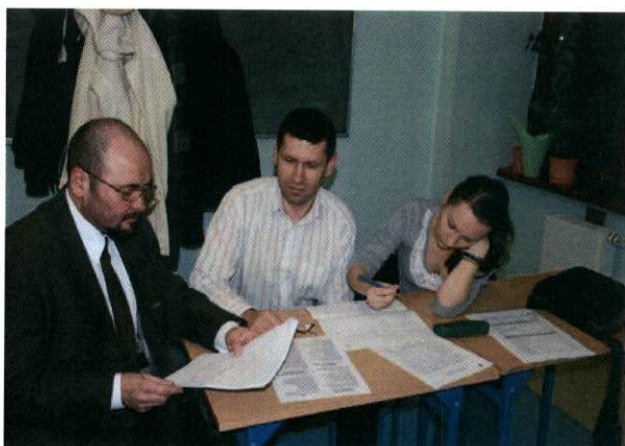
URZĄD MIASTA  
I GMINY  
SOBÓTKA

# SOŁECKA STRATEGIA ROZWOJU

## WSI OKULICE na lata 2013 – 2023 GMINA MIEJSKO - WIEJSKA



**Autorami Sołeckiej Strategii Rozwoju Okulic są ich mieszkańcy, którzy jako Grupa Odnowy Wsi poświęcili czas i zaangażowali się w bezpośrednią pracę nad jej opracowaniem.**



Okulice 2013

Moderatorzy:

**Danuta Nowak:** 605 827 556

**Paweł Antoniewicz:** 508 801 850

### **Spis Treści:**

1. Położenie wsi
2. Historia wsi
3. Analiza zasobów wsi Okulice
4. Analiza Swot
5. Program krótkoterminowy odnowy wsi Okulice na okres luty 2013/luty2014
6. Plan i program odnowy wsi Okulice Wizja Wsi
7. Analiza potencjału rozwojowego wsi Okulice
8. Charakterystyka budynków

### **Położenie Wsi:**

Okulice to wieś z zespołem dworskim oraz młynem funkcjonującym do 2004r znajdującą się w powiecie wrocławskim województwa dolnośląskiego. Okulice znajdują się w odległości 9 km na północ od miejscowości Sobótka stanowiącą siedzibę władz gminnych. Wieś położona na prawym brzegu rzeki Bystrzycy w sąsiedztwie lasy z dużą ilością zabytkowych pomników przyrody. Jest 24 wsią wchodzącą w skład sołectw gminy Sobótka. Obecnie zamieszkują ją około 200 mieszkańców.



### **Historia wsi :**

Nie ma dokładnych danych historycznych mówiących o czasie kiedy powstały Okulice. Pierwsze wzmianki o wsi na terenie gminy Sobótka pochodzą z okresu, kiedy Śląsk był pod panowaniem Piastów. Początkowo miejscowość znana była pod nazwą - Ocholici i stanowiła własność augustów, która po raz pierwszy wymieniona została w bulli papieża Innocentego IV w 1250 roku. Niespełna 86 lat później, tj. około roku 1336 zmieniono nazwę na Oculicz. Nazwa wsi na przestrzeni wieków zmieniała się w zależności od tego przejął tę ziemię. W okresie panowania czeskiego w 1356r wieś nazywała się Ockelitz a 4 lata później 1360r Ockelicz. W międzyczasie około 1358r Okulice wymienione zostały w landbuchu cesarza Karola IV jako wieś wchodząca w skład okręgu Kąckiego. Z kolei w okresie panowania pruskiego a także niemieckiego wiosce nadano nazwę Ocklitz, która przetrwała do 1937r. W tym też czasie po raz kolejny wiosce nadano nową nazwę – Eichwald. Historia wsi z innych źródeł głosi że na przełomie lat 1594-1638r Okulice jako lenno biskupa wrocławskiego należało do rodu von Reibnitz, następnie w roku 1651r znalazły się w rękach Martina Maksymiliana von Knobelsdora. Docelowo w latach 1744-1945r Okulice zostały zasiedlone i stały się własnością rodu von Machui.

Z historii miejscowości ważną datą jest powstanie młynu wodnego który datuje się na 1853rok który był eksploatowany do 2004r . Na terenie miejscowości funkcjonowała również gorzelnia oraz wytwórnia celulozy od 1880r.

Po II wojnie światowej, kiedy Śląsk przyłączono do Polski 1945r. wieś otrzymała nazwę Okulice. I ta nazwa funkcjonuje do dnia dzisiejszego.

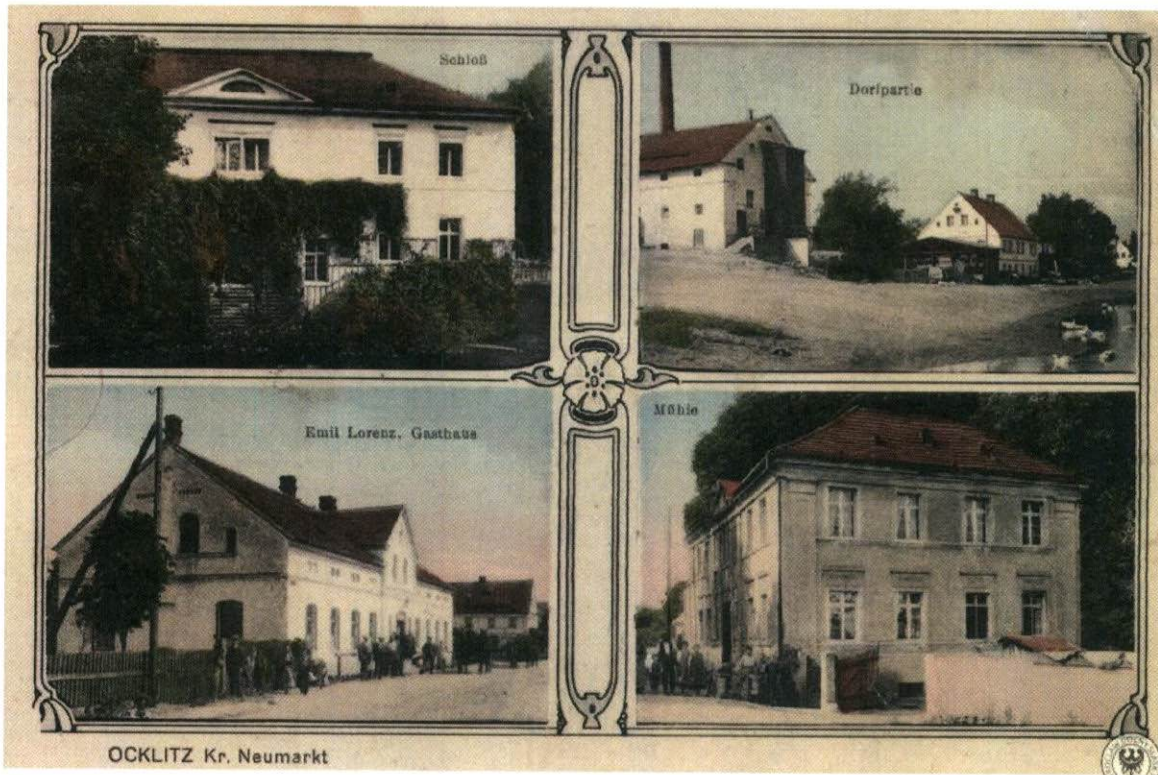


foto: (Pałac, Młyn, Gospoda, Gorzelnia)

**Analiza Zasobów Wsi Okulice**

Rodzaj zasobu	Opis (nazwanie) zasobu jakim wieś dysponuje	Znaczenie zasobu		
		M a ł e	D u ż e	W y r ó ż n i a j ą c e
<b>Przyrodniczy</b>				
walory krajobrazu, rzeźby terenu	Park krajobrazowy Doliny Bystrzycy			x
stan środowiska				

walory klimatu	Brak zanieczyszczeń		x	
walory szaty roślinnej	Starodrzew		x	
cenne przyrodniczo obszary lub obiekty	Park Krajobrazowy		x	
świat zwierzęcy (ostoje, siedliska)	Siedlisko bocianów			x
wody powierzchniowe (cieki, rzeki, stawy)	Rzeka Bystrzyca, stawy rybne			x
wody podziemne	Studnie		x	
gleby	I,II,III klasa		x	
kopaliny	Piasek	x		
walory geotechniczne	-			
<b>Kulturowy</b>				
walory architektury	Dużo budynków historycznych			x
walory przestrzeni wiejskiej publicznej	Centrum wioski , teren pod rekreację		x	
walory przestrzeni wiejskiej prywatnej	Młyn, historyczny park dworski,		x	
zabytki i pamiątki historyczne	Krzyż pokutny, młyn, ruiny pałacu			x
osobliwości kulturowe	-			
miejsca, osoby i przedmioty kultu	-			
święta, odpusty, pielgrzymki	-			
tradycje, obrzędy, gwara	-			
legendy, podania i fakty historyczne	-			
przekazy literackie	-			
ważne postacie i przekazy historyczne	-			
specyficzne nazwy	-			
specyficzne potrawy	-			
dawne zawody	Młynarz, cieśla		x	
zespoły artystyczne, twórcy	-			



<b>Obiekty i tereny</b>				
działki pod zabudowę mieszkaniową	Działki budowlane		x	
działki pod domy letniskowe		x		
działki pod zakłady usługowe i przemysł		x		
pustostany mieszkaniowe		x		
pustostany poprzemysłowe			x	
tradycyjne nie użytkowane obiekty gospodarskie (stodoły, spichlerze, kuźnie, młyny, itp.)	Stodoły po starym PGR		x	
<b>Infrastruktura społeczna</b>				
placze publicznych spotkań, festynów	Boisko, plac zabaw		x	
sale spotkań, świetlice, kluby	Remiza		x	
miejsca uprawiania sportu	Boisko		x	
miejsca rekreacji	Plac zabaw		x	
ścieżki rowerowe, szlaki turystyczne	Droga Okulice – Milin , drogi leśne		x	
szkoły	-			
przedszkola	-			
biblioteki	-			
placówki opieki społecznej	-			
placówki służby zdrowia	-			
<b>Infrastruktura techniczna</b>				
wodociąg	Wieś posiada dostęp do wodociągu		x	
kanalizacja	-			
drogi (nawierzchnia, oznakowanie oświetlenie)	Nawierzchnia uszkodzona	x		
chodniki, parkingi	-			
przystanki	Tak		x	

sieć telefoniczna i dostępność internetu	Tak		x	
telefon komórkowa	Tak		x	
inne				
<b>Gospodarka, rolnictwo</b>				
Miejsca pracy (gdzie, ile?)	Brak zakładów – większość mieszkańców dojeżdża do pracy do innych miejscowości	x		
znane firmy produkcyjne i zakłady usługowe. i ich produkty	-			
gastronomia	-			
miejsca noclegowe	-			
gospodarstwa rolne	-			
Uprawy, hodowle	Kozy , owce	x		
możliwe do wykorzystania odpady produkcyjne	-			
zasoby odnawialnych energii	-			
<b>Środki finansowe i pozyskiwanie funduszy</b>				
środki udostępniane przez gminę	Fundusz sołecki	x		
środki wypracowywane	-	x		
<b>Mieszkańcy (kapitał społeczny i ludzki)</b>				
Autorytety i znane postacie we wsi	-			
Krajanie znani w regionie, w kraju i zagranicą	-			
Osoby o specyficznej lub ważnej dla wiedzy i umiejętnościach, m.in. studenci	Student anglistyki, informatyki, myśliwi,	x		
Przedsiębiorcy, sponsorzy	Spółdzielnia Produkcyjna Maniów	x		
Osoby z dostępem do Internetu i umiejętnościami informatycznych	Większość młodzieży oraz osób w średnim wieku		x	
Pracownicy nauki	-			

Związki i stowarzyszenia	-			
Kontakty zewnętrzne (np. z mediami)	-			
Współpraca zagraniczna i krajowa	-			
<b>Publikatory, lokalna prasa</b>				
Książki, przewodniki	-			
Strony www	-			

**Analiza Swot:**

<i><b>MOCNE</b></i>	<i><b>SŁABE</b></i>
---------------------	---------------------

<ol style="list-style-type: none"> <li>1. <i>Sąsiedztwo Parku Krajobrazowego "Doliny Bystrzycy" T</i></li> <li>2. <i>Zabytkowy młyn T</i></li> <li>3. <i>Zabytkowy Park z ruinami renesansowego dworu T</i></li> <li>4. <i>Staw rybny J</i></li> <li>5. <i>Tereny rekreacyjne J</i></li> <li>6. <i>Dużo terenów zielonych i lasów T</i></li> <li>7. <i>Średniowieczny krzyż pokutny T</i></li> <li>8. <i>Ruiny wiatraka typu Holender T</i></li> <li>9. <i>Siedlisko bociana (jednego z 3 w gminie) T</i></li> <li>10. <i>Plac zabaw i boisko S</i></li> </ol>	<ol style="list-style-type: none"> <li>1. <i>Brak kanalizacji w miejscowości S</i></li> <li>2. <i>Bezrobocie B</i></li> <li>3. <i>Uzależnienie od alkoholu J</i></li> <li>4. <i>Niedbałość o posesje J</i></li> <li>5. <i>Zły stan nawierzchni S</i></li> <li>6. <i>Brak chodników S</i></li> <li>7. <i>Przestępczość J</i></li> <li>8. <i>Zbyt mała świetlica, bez węzła sanitarnego i zaplecza kuchennego S</i></li> <li>9. <i>Brak zagospodarowanego terenu na wspólną integrację mieszkańców S</i></li> <li>10. <i>Zły stan zabytkowych zabudowań T</i></li> <li>11. <i>Nieczynny młyn B</i></li> </ol>
<p><b>SZANSE</b></p>	<p><b>ZAGROŻENIA</b></p>
<ol style="list-style-type: none"> <li>1. <i>Turystyka i rekreacja B</i></li> <li>2. <i>Możliwość uzyskania środków ze źródeł zewnętrznych (dopłaty bezpośrednie, Sektorowe Programy Operacyjne, Zintegrowany Program Rozwoju) B</i></li> <li>3. <i>Stworzenie skansenu: Młyn w dobrym stanie technicznym (muzeum dla turystów) B</i></li> <li>4. <i>Powstanie nowych domostw – napływ nowej ludności B</i></li> </ol>	<ol style="list-style-type: none"> <li>1. <i>Brak finansów na rozwój wsi B</i></li> <li>2. <i>Bezrobocie – migracja młodych osób B</i></li> <li>3. <i>Rosnące patologie społeczne (alkoholizm, narkomania) J</i></li> <li>4. <i>Brak miejsc pracy B</i></li> </ol>

## Wizja wsi Okulice (2013-2023 rok)

### Wizja hasłowa:

„Okulice -Historia wpisana w Krajobraz”

### Wizja opisowa:


Okulice to spokojna, zadbana i bezpieczna wieś w pełni skanalizowana. Posiada wyremontowane drogi i chodniki. Większość posesji jest zadbanych i odrestaurowanych. W wiosce powstały skwerki zieleni i kwiatów. Brak przestępczości oraz kradzieży.

Mieszkańcy spędzają wolny czas w nowo wybudowanej świetlicy wiejskiej spełniającej wszystkie wymogi. W świetlicy organizowane są spotkania z ciekawymi ludźmi, wieczory filmowe oraz imprezy taneczne, działa zespół muzyczny.. Powstała też sala komputerowa z dostępem do Internetu. Reaktywowana drużyna piłki siatkowej znów, jak przed laty, zdobywa wiele pucharów. Istniejący teren rekreacyjno – sportowy służy wszystkim mieszkańcom wsi. Droga rowerowa prowadząca przez Park Krajobrazowy oraz trasa do przejażdżek konnych jest często wykorzystywana przez mieszkańców i chętnie przybywających tu turystów.

Na terenie młyna działa skansen – muzeum, w którym zatrudnieni są mieszkańcy wsi. W bliskości zabytkowego parku działa gospodarstwo agroturystyczne.

Do Okulic powróciły zabytki zabrane do muzeum w Sobótce (krzyże pokutne, dzwon pałacowy). Powstały tablice informacyjne z opisem historycznych zabudowań w dwóch językach.(polskim i niemieckim). Zawiązane stowarzyszenie „Okulice”wspiera rozwój wsi.

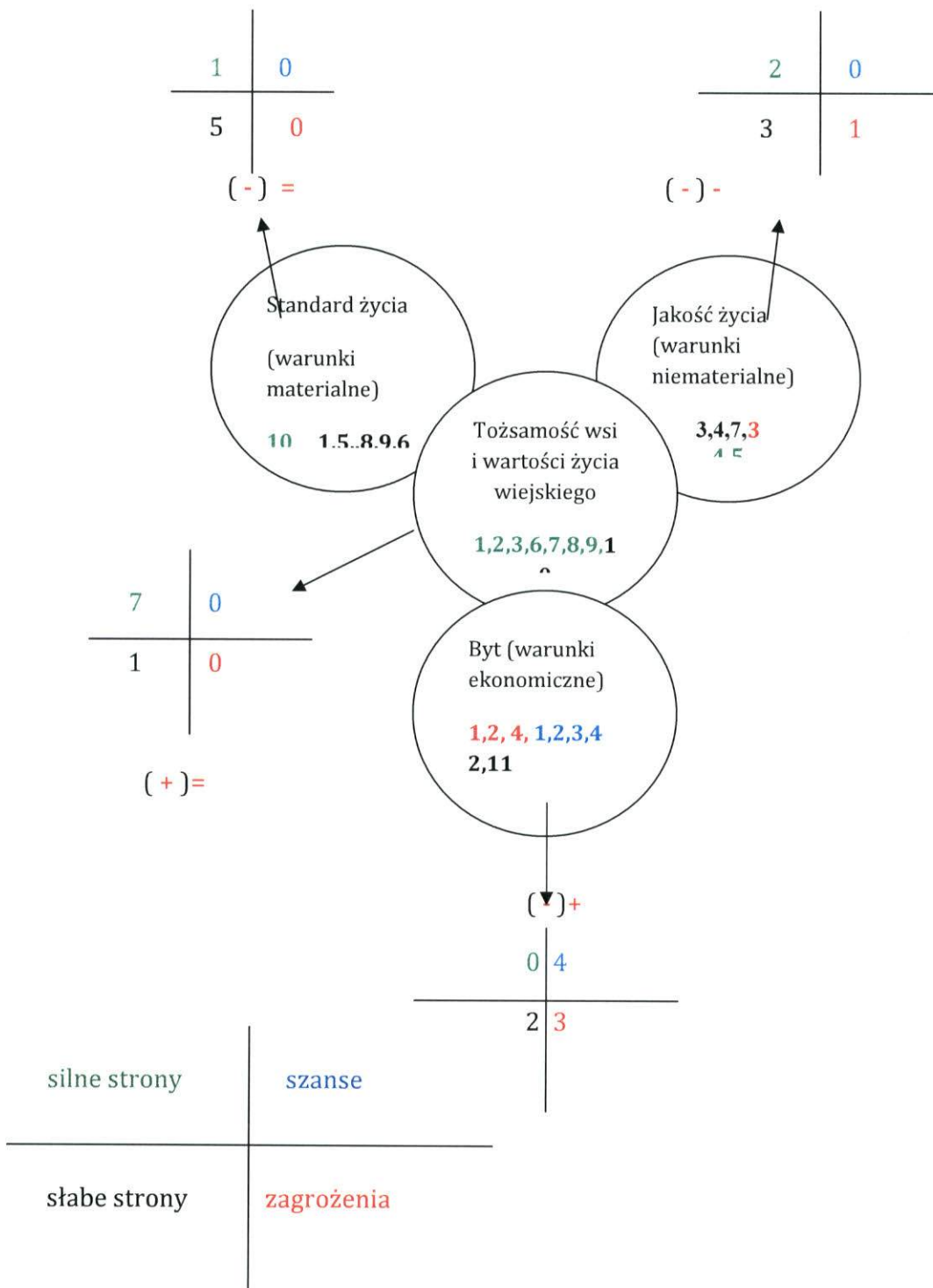
Kluczowy problem	Odpowiedź	Propozycja projektu (nazwa)	Czy nas stać na realizację? (tak/nie)		Punkcja a	Hierarchi a
			Organiz acyjnie	Finans owo		
Co nas najbardziej zintegruje?	Impreza	Wspólne imprezy plenerowe dla mieszkańców	Tak	Tak	1,1,1	3
Na czy nam najbardziej zależy?	Budowa boiska z terenem rekreacyjnym	Zagospodarowanie terenu rekreacyjnego z boiskami do piłki siatkowej, nożnej, tenisa,	Tak	Tak	5,5,5	15
Co nam najbardziej przeszkadza?	Patologia, przestępczość, pijaństwo.	Zajęcia socjoterapeutyczne	Tak	Nie	2,2,2	6
Co najbardziej zmieni nasze życie?	Poprawa relacji sąsiedzkich	Spotkania okolicznościowe (dzień kobiet, dzień matki, dzień dziecka).	Tak	Tak	4,4,4	12
Co nam przyjdzie najłatwiej?	Upiększenie wsi	Uporządkowanie terenów zielonych, nasadzenie krzewów i kwiatów.	Tak	Tak	3,3,3	9

I. Plan rozwoju			II. Program rozwoju	
Urząd Marszałkowski Województwa Dolnośląskiego				
1. Cele jakie musimy osiągnąć by urzeczywistnić wizję naszej wsi	2. Co nam pomoże osiągnąć cel?		3. Co nam może	Projekty, przedsięwzięcia jakie wykonamy?
	Zasoby czego użyjemy?	ATUTY Silne strony i szanse co wykorzystamy?	BARIERY Słabe strony Co wyeliminujemy? Zagrożenia Czego unikniemy?	
<b>A. TOŻSAMOŚĆ WSI I WARTOŚCI ŻYCIA WIEJSKIEGO</b>				
1. Rozwój kulturowy i historyczny. 2. Wzmacnianie więzi z miejscem zamieszkania.	Zabytkowe budowle we wsi, ruina pałacu dworskiego, zabytkowy park, młyn, pomniki przyrody, krzyże pokutne, ruina wiatraka	Sąsiedztwo Parku Krajobrazowego Doliny Bystrzycy, zabytkowy młyn, zabytkowy park z ruinami renesansowego dworu, dużo terenów zielonych i lasów, średniowieczny krzyż pokutny, ruiny wiatraka typu Holender, siedlisko bociana	Niszczące zabytki we wsi, nieczynny młyn	1. Inwentaryzacja obiektów historycznych wsi. 2. Inwentaryzacja pomników przyrody. 3. Postawienie tablic informacyjnych o historii miejsc, zabytkach i pomnikach przyrody. 4. Nawiązanie kontaktu z przedwojennymi mieszkańcami wsi (Niemcami) w celu odtworzenia faktów historycznych dotyczących wsi. 5. Adaptacja młyna na skansen. 6. Zagospodarowanie terenu wokół ruiny renesansowego dworu i zabytkowego parku.
<b>B. STANDARD ŻYCIA</b>				
1. Zagospodarowanie terenu rekreacyjnego. 2. Podniesienie standardu infrastruktury społecznej. 3. Poprawa infrastruktury technicznej we wsi.	tereny rekreacyjne, boisko, plac zabaw, remiza, młodzież,	tereny rekreacyjne, boisko, plac zabaw, remiza, napływ nowej ludności	Brak kanalizacji w miejscowości, zły stan nawierzchni, brak chodników, zbyt mała świetlica bez węzła sanitarnego i zaplecza kuchennego,  brak zagospodarowania terenu na wspólną integrację mieszkańców	1. Budowa wiaty, nasadzenia zieleni, montaż ławek i koszy na śmieci. 2. Budowa grilla plenerowego. 3. Budowa boiska do piłki nożnej, siatkowej i tenisa. 4. Budowa nowej świetlicy wiejskiej. 5. Rozbudowa remizy (gdy możliwe będzie pozyskanie terenu za remizą) – dobudowa pomieszczeń na zaplecze kuchenne i węzeł sanitarny. 6. Budowa chodników. 7. Budowa sieci kanalizacyjnej. 8. Doświetlenie wsi. 9. Remont dróg gminnych.
<b>C. JAKOŚĆ ŻYCIA</b>				
1. Zagospodarowanie czasu wolnego mieszkańcom. 2. Stworzenie oferty rekreacyjno-sportowej we wsi. 3. Stworzenie bogatej oferty zajęć edukacyjnych dla mieszkańców różnych grup wiekowych. 4. Aktywizacja mieszkańców wsi na rzecz jej odnowy.	tereny rekreacyjne, boisko, plac zabaw, remiza, młodzież, dzieci, Park Krajobrazowy Doliny Bystrzycy, dużo terenów zielonych i lasów,	tereny rekreacyjne, boisko, plac zabaw, remiza, Sąsiedztwo Parku Krajobrazowego Doliny Bystrzycy, zabytkowy młyn, dużo terenów zielonych i lasów,	Przestępczość  Uzależnienie od alkoholu  Niedbałość o posesję  Rosnące patologie społeczne (alkoholizm, narkomania)	1. Organizacja imprez integracyjnych, wielopokoleniowych dla mieszkańców (w okresie letnim na terenie rekreacyjnym, zimą w świetlicy wiejskiej). 2. Powstanie sekcji sportowych różnych dyscyplin. 3. Organizacja zajęć edukacyjnych dla mieszkańców (m.in.: powstanie sekcji komputerowej z dostępem do Internetu). 4. Organizacja zajęć socjoterapeutycznych dla młodzieży z rodzin patologicznych. 5. Przystosowanie drogi powiatowej do trasy rekreacyjnej. Wyznaczenie szlaku rowerowego.

D. BYT				
<p>1. Promocja wsi. 2. Pozyskanie środków przez społeczność. 3. Rozwój sfery gospodarczej.</p>	<p>Zabytkowe budowle we wsi, ruina pałacu dworskiego, zabytkowy park, młyn, pomniki przyrody, krzyże pokutne, ruina wiatraka, student informatyki,</p>	<p>zabytkowy młyn, zabytkowy park z ruinami renesansowego dworu, dużo terenów zielonych i lasów,</p>	<p>Bezrobocie Brak finansów na rozwój wsi  Bezrobocie – migracja młodych osób  Rosnące patologie społeczne (alkoholizm, narkomania)  Brak miejsc pracy</p>	<p>1. Powstanie strony internetowej WWW. 2. Organizacja imprez promocyjnych ( dożynki itp. ) 3. Powstanie gospodarstwa agroturystycznego przy zabytkowym parku. 4. Adaptacja młyna na skansen – powstanie nowych miejsc pracy. 5. Szkolenia z zakresu małej przedsiębiorczości. 6. Powstanie stowarzyszenia „Okulice”.</p>



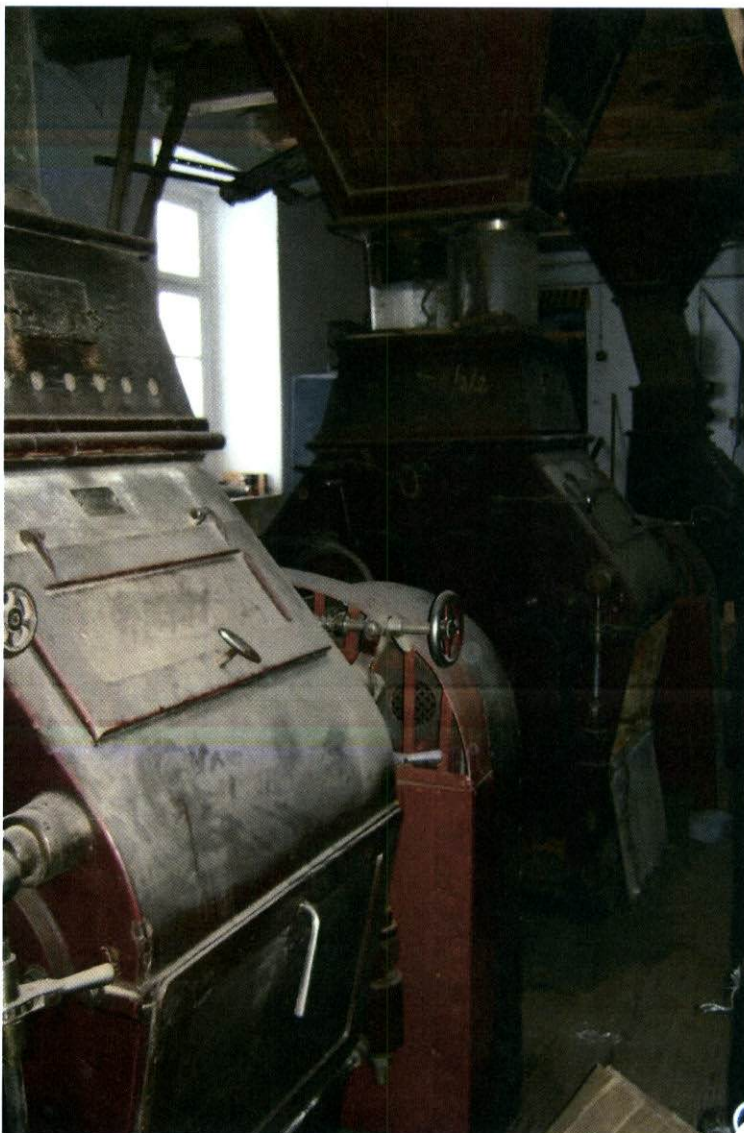
Analiza potencjału rozwojowego wsi Okulice



Charakterystyka budynków:



Młyn



Maszyny w młynie



Ruiny pałacu



Okulice 2013

Przystanek



Ruiny wiatraka

Teren pod rekreację (plac zabaw)



Remiza po remoncie (służy jako świetlica)

PRZEWODNICZĄCY  
Rady Miejskiej w Sobótce  
*Witold Nazimek*