

Uchwała Nr XXVIII/320/12

Rady Miejskiej w Sobótce z dnia 28 grudnia 2012r.

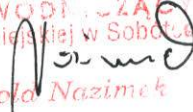
**w sprawie uchwalenia Planu Odnowy Miejscowości Sulistrowiczki
do roku 2020**

Na podstawie art. 18 ust. 2 pkt. 6 ustawy z dnia 8 marca 1990 roku o samorządzie gminnym (Dz. U. z 2001r. nr 142, poz. 1591 z późn.zm.)

Rada Miejska w Sobótce

uchwała, co następuje:

- §1.** Zatwierdza się Plan Odnowy Miejscowości Sulistrowiczki do roku 2020, stanowiący załącznik do niniejszej uchwały.
- §2.** Wykonanie uchwały powierza się Burmistrzowi Miasta i Gminy Sobótka.
- §3.** Uchwała wchodzi w życie z dniem podjęcia.

PRZEWODNICZĄCY
Rady Miejskiej w Sobótce

Witold Nazimek

PLAN ODNOWY MIEJSCOWOŚCI SULISTROWICZKI DO ROKU 2020



opracowanie: Urząd Miasta i Gminy Sobótka

Sobótka, grudzień 2012

Plan Odnowy Miejscowości Sulistrowiczki do roku 2020

Spis treści

Spis treści.....	2
1. Położenie miejscowości	3
2. Historia miejscowości.....	4
3. Układ urbanistyczny i charakterystyka budynków	6
5. Inwentaryzacja zasobów służących odnowie miejscowości.....	13
6. Ocena mocnych i słabych stron miejscowości.....	20
7. Opis i uzasadnienie projektu	21
8. Opis i charakterystyka obszarów, związanych z kształtowaniem obszarów o szczególnym znaczeniu dla zaspokajania potrzeb mieszkańców	22
9. Cele planu	25
10. Oczekiwane rezultaty	25
11. Partnerzy	25
12. Zarządzanie i monitoring	25
12. HARMONOGRAM REALIZACJI PRZEDSIĘWZIĘĆ UJĘTYCH W PLANIE ODNOWY MIEJSCOWOŚCI SULISTROWICZKI	27
13. Wykaz ilustracji	29
14. Literatura	30

Plan Odnowy Miejscowości Sulistrowiczki do roku 2020

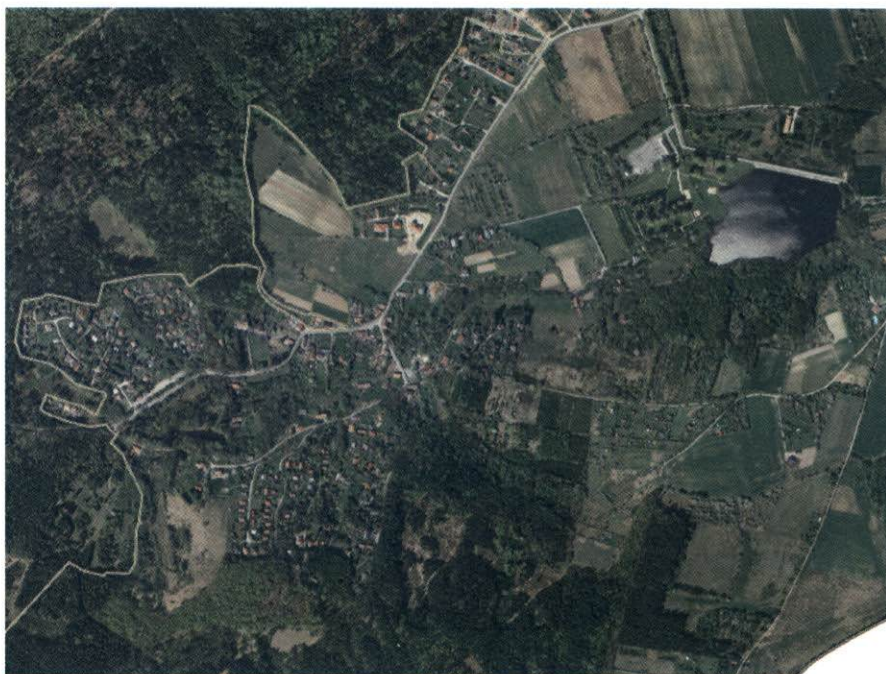
1. Położenie miejscowości

Sulistrowiczki zlokalizowane są w gminie Sobótka, powiat wrocławski, województwo dolnośląskie, w Dolinie Potoku Sulistrowickiego, ok. 6 km na południe od siedziby władz gminnych – Sobótki, na trasie Sobótka – Świdnica. Miejscowość położona jest w malowniczej kotlinie otoczonej Ślężą, Radunią i Wzgórzami Oleszeńskimi, na terenie Ślęzańskiego Parku Krajobrazowego.

Powierzchnia miejscowości wynosi 183 ha, co stanowi 1,8% powierzchni całej gminy, zamieszkuje ją 160 mieszkańców (stan na grudzień 2012r.).



Rysunek 1 Położenie miejscowości Sulistrowiczki na tle gminy Sobótka



Rysunek 2 Układ zagospodarowania przestrzennego wsi Sulistrowiczki

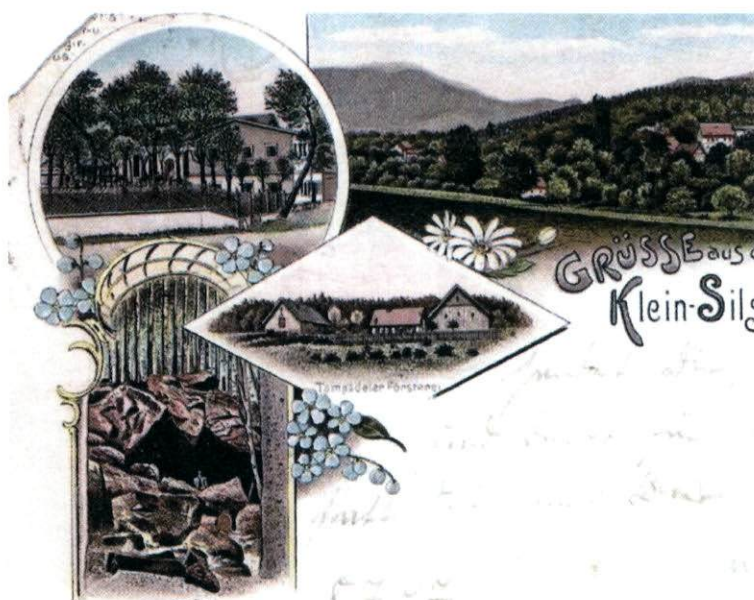
2. Historia miejscowości

Etymologia miejscowości Sulistrowiczki jest niezbadana. Pierwsze wzmianki pochodzą dopiero z połowy XVIII wieku., kiedy to w 1747r. wzniesiono kapliczkę, którą w dokumentach źródłowych określano jako kapliczkę połową Pohla, który rzekomo był jej właścicielem. Według danych Zarządu Domen Rejencji Wrocławskiej w Archiwum Państwowym we Wrocławiu, tenże Pohl był właścicielem ziemi, na której znajduje się dzisiejszy park. Na tym terenie wzniesiono również pawilon ogrodowy – obecnie rozebrany. Nazwa Sulistrowiczki nie zostaje podawana w żadnych opracowaniach z XVIII wieku. Jeszcze w 1785r. jest ona wymieniana razem z Sulistrowicami, miejscowość nie występuje również na mapach z tamtego okresu. Wyraźne rozróżnienie Sulistrowic i Sulistrowiczek nastąpiło dopiero na początku XIX w., po sekularyzacji. Ok. 1830r. wieś występowała już samodzielnie, a od 1845r. wieś miała własną szkołę, będącą filią Szkoły Podstawowej w Sulistrowicach.

Ważną postacią w dziejach Sulistrowiczek, której działalność miała wyraźny wpływ na charakter współczesnej miejscowości, był dr Erich Bohn, adwokat z Wrocławia, który w 1907r. zakupił wielką parcelę i założył tam ogromny park, którego organizację zakończono w 1911r. W parku zachowały się budowle (i ich fragmenty) wzniesione w ubiegłych stuleciach, nadając mu wymiar historyczny. Całą nieruchomość zakupił w 1922r. Bruno

Plan Odnowy Miejscowości Sulistrowiczki do roku 2020

Roemisch, kupiec z Wrocławia, który wybudował w parku kaskadę wodną. Niestety park uległ znacznym zniszczeniom w wyniku działań wojennych.



Rysunek 3 Poczтівka z Sulistrowiczek z 1897r.



Rysunek 4 Widok na miejscowość, fotografia wykonana między 1915 a 1925r.

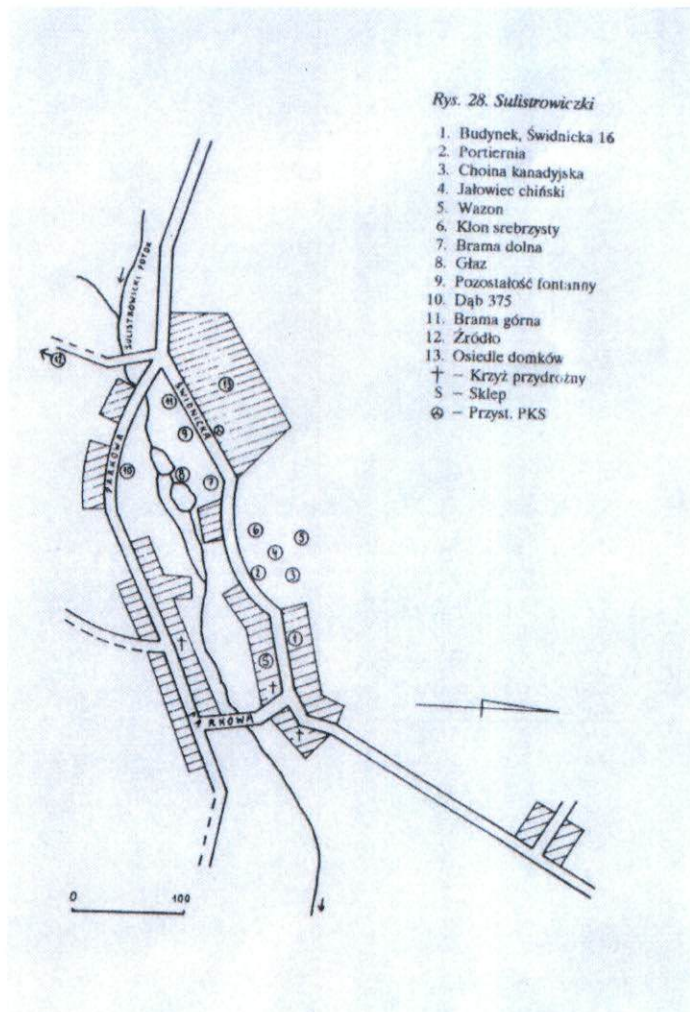
Plan Odnowy Miejscowości Sulistrowiczki do roku 2020

Ważnym faktem w historii wsi, jest budowa pod koniec XIX wieku budynku mieszkalnego w centralnej części miejscowości, przy którym w latach 1920-1930 założono niewielki park. Istniało tu wówczas prywatne sanatorium, przekształcone po 1945r. w szpital dla rekonwalescentów.

W latach 70-tych ubiegłego stulecia, Sulistrowiczki stały się typową miejscowością wypoczynkową, cenioną głównie przez Wrocławian, dla których obszar Masywu Ślęży stanowi miejsce wypoczynku weekendowego.

Dziś Sulistrowiczki mają charakter miejscowości typowo letniskowej, zamieszkuje je głównie ludność napływowa, przede wszystkim z Wrocławia. Ludność mieszkająca na stałe stanowi zdecydowaną mniejszość.

3. Układ urbanistyczny i charakterystyka budynków



Rysunek 5 Układ zagospodarowania przestrzennego wsi Sulistrowiczki

Źródło: Sobótka i okolice pod redakcją: Z. Garbaczewski, I. Koziół, J. Załęski, Polskie Towarzystwo turystyczno-Krajoznawcze, Oddział Wrocławski – Komisja Krajoznawcza. Wydanie II rozszerzone, Wrocław 1993r., s. 129.

Plan Odnowy Miejscowości Sulistrowiczki do roku 2020

Sulistrowiczki są traktowane jako miejscowość letniskowa z dominującą funkcją turystyczną. Układ urbanistyczny wynika więc z funkcji miejscowości i charakteru zabudowy. Znajduje się tu zabudowa rozproszona o różnej kolorystyce i kącie nachylenia dachów. Typowa zabudowa zagrodowa zanika, a jej miejsce zajmuje zabudowa letniskowa. Domy te spełniają wymogi domów całorocznych ze wszystkimi potrzebami medialnymi.



Rysunek 6 Plan Sulistrowiczek – zlokalizowany przy placu parkingowym w sąsiedztwie Sanktuarium

W ostatnich latach zauważalne jest wzmożone zainteresowanie zakupem działek budowlanych, budowane są kolejne współczesne zabudowania o specyficznej, współczesnej architekturze. Dzięki temu wieś wygląda estetycznie, a zniszczone zabudowania wiejskie, które wymagają pilnych prac renowacyjnych, aby poprawić estetykę miejscowości i warunki zamieszkania, występują sporadycznie.



Rysunek 7 Typowa zabudowa letniskowa



Rysunek 8 Typowa zabudowa letniskowa



Rysunek 9 Przykład starej substancji mieszkaniowej

Wieś cechuje urozmaicona rzeźba terenu. Charakter wsi nadaje park krajobrazowy „Wenecja”, który został utworzony na początku XX wieku na bazie parku z pierwszej połowy XVIII wieku. Nazwa parku pochodzi od idei, jaka przyświecała jego tworzeniu – znajdują się tam liczne stawy, fontanny i kaskady wodne. W parku, w jego latach świetności, znajdowało się wiele rzeźb i detali architektonicznych, a w części południowo-zachodniej altana. Aktualnie zachowała się tylko brama wejściowa (na zdjęciu nr 10), od której prowadzi ścieżka do drewnianej bramy w części północno-wschodniej.



Rysunek 10 Brama do parku „Wenecja”



Rysunek 11 Największa kaskada wodna w parku „Wenecja”

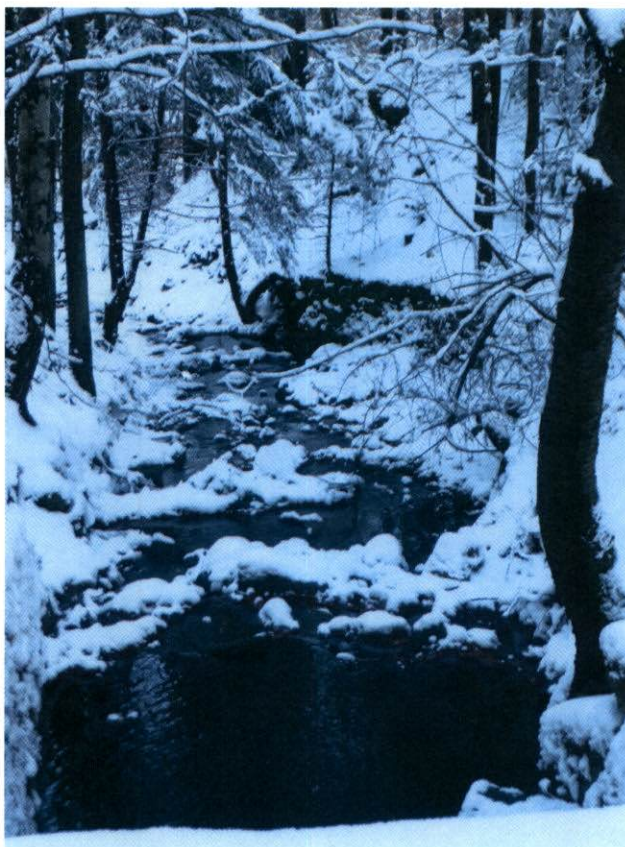
Park został zniszczony, urządzenia rozebrane, a ogrodzenie zdjęte w latach 70-tych ubiegłego stulecia. Bogaty, wieloletni drzewostan, jest zaniedbany i wymaga wielu zabiegów pielęgnacyjnych, aby przywrócić jego świetność. W parku zachowały się alejki spacerowe. Wzdłuż głównej alejki, prowadzącej od dolnej bramy łukiem na zachód, znajduje się alejka, przy której rośnie 40 lip szerokolistnych w wieku ok. 80 lat. W górnej części parku rośnie 150-letni dąb szypułkowy. Wśród roślinności parku dominują: świerk, sosna pospolita, jodła, sosna wejmutka, lipy, olchy, graby i dęby. Na uwagę zasługują również: bluszcz pospolity, jaśminowce, jeżyny, dziki bez, leszczyna.

Po przeciwnej stronie parku „Wenecja” znajduje się drugi park z początków XX wieku, utworzony w stylu angielskim. Jest to teren dawnego zespołu sanatoryjnego, który później był oddziałem rehabilitacyjnym jednego z wrocławskich szpitali, a teraz mieści się w nim Centrum Szkolenia Wolontariatu Caritas Archidiecezji Wrocławskiej. Tu również występuje bogaty drzewostan, podobny jak w parku „Wenecja”.



Rysunek 12 Budynek Centrum Szkolenia Wolontariatu Caritas Diecezji Wrocławskiej

Przez miejscowość przepływa Potok Sulistrowicki, oddzielający część mieszkalną od Rezerwatu „Łąka Sulistrowicka”. Stąd rozpościera się piękny widok na Radunię, Ślężę, Dolinę Sulistrowickiego Potoku i Wzgórza Oleszeńskie. Jest to drugi za Ślężą, rezerwat florystyczny w gminie, a zarazem jeden z najcenniejszych na Dolnym Śląsku. Powstał w 1958r. i zajmuje ponad 26 ha powierzchni. Występuje tu wiele gatunków roślin, cechujących się różnorodnością, w tym 20 chronionych. Jest to roślinność charakterystyczna dla zbiorowisk łąkowych, bagiennych, torfowiskowych i leśnych. Rosną tu okazy: goryczki wąskolistnej, goździka pysznego, kosańca syberyjskiego, mieczyka błotnego i dachówkowatego. Na uwagę zasługuje również fauna: liczne gatunki owadów, płazów, ptaków i ssaków, m.in. trzy gatunki nietoperzy.



Rysunek 13 Potok Sulistrowicki

Miejscowość jest objęta strefą konserwatorską. Wyznaczono strefę „B” ochrony konserwatorskiej. Obejmuje ona zespół byłego parku sanatoryjnego i parku po przeciwległej stronie drogi. Wyznaczono również strefę konserwatorską „K” ochrony krajobrazu. Obejmuje ona szeroko prowadzoną granicą, dolinę potoku Sulistrowickiego, od strony północnej ponad parkiem i szosą. Wyznaczono również strefę „OW” – obserwacji archeologicznej.

5. Inwentaryzacja zasobów służących odnowie miejscowości

Masyw Ślęży i jego okolice to gęsta sieć wielu szlaków turystycznych, pieszych i rowerowych, z licznymi atrakcjami historycznymi, archeologicznymi, roślinnymi, o bogatych walorach krajobrazowych i rekreacyjnych.



Rysunek 14 Tablica informacyjna wykonana w ramach programu Leader

Miejscowość Sulistrowiczki doskonale wpisuje się w otaczający krajobraz, rozpościera się stąd wspaniały widok na Masyw Ślęży, a bliskość lasów, niepowtarzalny klimat i rozległe krajobrazy, przyciągają wielu turystów i letników. Różnorodne walory środowiskowe stanowią źródło ukojenia i swoistego rodzaju mikroklimat.

Ze względu na atrakcyjne położenie na terenie Ślężańskiego Parku Krajobrazowego, miejscowość cieszy się dużym zainteresowaniem wśród nabywców działek budowlanych. Rozwija się tam intensywnie budownictwo mieszkaniowe.

Podejmowane przez gminę i sołectwo działania zmierzają ku poprawie warunków zamieszkania i inwestowania w miejscowości.

W ostatnich latach gmina zrealizowała w tej miejscowości kilka projektów, także ze środków unijnych, istotnych dla rozwoju całej gminy. Należy tu wymienić zadanie inwestycyjne „Modernizacja SUW Sulistrowiczki, budowa SUW Świątniki oraz wodociągu Księginice – Sulistrowice”, współfinansowane ze środków unijnych w ramach Europejskiego Funduszu Rozwoju Regionalnego. Zadanie z zakresu gospodarki wodno-ściekowej o wartości 4.671 tys. zł, z czego dotacja wyniosła 2.811 tys. zł, polegało na poprawie jakości wody i zapewnieniu stałych dostaw wody, poprzez eliminację awaryjności systemu. Inwestycja była realizowana w latach 2009-2011.



Rysunek 15 Budynek stacji uzdatniania wody w Sulistrowiczkach

W 2011r. Gmina złożyła wniosek o dofinansowanie projektu „Budowa chat grillowych w Przemilowie, Sulistrowiczkach i Kunowie” w ramach Programu Rozwoju Obszarów Wiejskich, działanie 413 "Wdrażanie lokalnych strategii rozwoju", odpowiadające warunkom przyznania pomocy w ramach działania "Odnowa i rozwój wsi" na obszarze LSR, realizowanej przez Stowarzyszenie "Ślężanie - Lokalna Grupa Działania".

Zadanie o łącznej wartości 141.401,34 zł zostało zrealizowane w 2012r. Kwota dofinansowania wyniosła 86.559 zł. Celem projektu była poprawa infrastruktury turystycznej terenów wiejskich gminy Sobótka oraz umożliwienie rozwoju społeczno-kulturalnego społeczności lokalnej. Każdy domek jest wyposażony w uniwersalne palenisko ze stanowiskiem do grillowania, okap z regulacją wysokości oraz 7 stołów i 7 ławek. Powierzchnia użytkowa chaty wynosi ok. 25m².



Rysunek 16 Chata grillowa w Sulistrowiczkach



Rysunek 17 Wnętrze chaty grillowej

Plan Odnowy Miejscowości Sulistrowiczki do roku 2020

W ramach usuwania skutków powodzi z 2009 r., Gmina Sobótka wykonała w roku 2011 remont ulicy Słupickiej o długości 393mb. Remont polegał na uzupełnieniu i wyrównaniu podbudowy, ułożeniu nowej nawierzchni asfaltowej oraz wykonaniu odwodnienia drogi.



Rysunek 18 Ulica Słupicka w Sulistrowiczkach po remoncie

Jednym z ważniejszych obiektów, zasługujących na uwagę, jest Sanktuarium Matki Bożej Dobrej Rady, zlokalizowane przy ul. Świdnickiej. Jest to nowy budynek, wzniesiony w 1999r., ale charakterem i stylem nawiązuje do górskich klimatów, a wystrojem – do kultu religijnego Słowian. Charakterystyczna rzeźba kultowa – niedźwiedź Śłęzański została odzwierciedlona w stole eucharystycznym. Kościół zdobią kolorowe witraże z motywami kwiatów, występujących w Masywie Ślęży.



Rysunek 19 Sanktuarium Matki Bożej Dobrej Rady



Rysunek 20 Oltarz w Sanktuarium

Plan Odnowy Miejscowości Sulistrowiczki do roku 2020

Sanktuarium, oprócz funkcji religijnych, pełni ważną rolę kulturalną w miejscowości turystycznej. Doskonale wkomponowuje się w otoczenie, nadając urokowi tej części miejscowości. Atmosfera, która się wokół niego wytwarza, przyciąga wielu miłośników piękna. Przed Sanktuarium są nasadzone kwiaty i drzewo przywiezione z Watykanu. Posadowione są ławki, które umożliwiają udział we mszy licznym pielgrzymom i turystom, których nie pomieści skromna budowla sakralna. Przy obiekcie został wzniesiony Ośrodek Kultury Chrześcijańskiej, który pełni funkcje kawiarni, świetlicy wiejskiej i salki katechetycznej. Teren kościoła jest nieogrodzony, kościół otwarty dla zwiedzających. Przy kościele organizowane są coraz liczniej imprezy kulturalno-sakralne, które zwiększają atrakcyjność miejscowości. Przykładem może być koncert arii operetkowych w 2011r.



Rysunek 21 Teren przy Sanktuarium



Rysunek 22 Ośrodek Kultury Chrześcijańskiej w Sulistrowiczkach



Rysunek 23 Koncert arii operetkowych z 2011r.

W pobliżu dolnego skrzyżowania ul. Świdnickiej i Parkowej stoi drewniany krzyż przydrożny. Obecny krzyż z ok. 1980r. zastąpił wcześniejszy, z okresu międzywojennego. Krzyż jest otoczony drewnianym płotkiem. Dalej na wschód, stoi drugi krzyż przydrożny o wysokości ok. 3m, również z 1980r.

Na uwagę zasługuje studnia Św. Świerada, która jest chętnie odwiedzana przez turystów. Wiele osób wierzy w lecznicze i smakowe właściwości wody, którą pobierają całymi beczkami na potrzeby bytowe. Niestety woda jest często skażona i zagraża zdrowiu.



Rysunek 24 Studnia Św. Świerada

Plan Odnowy Miejscowości Sulistrowiczki do roku 2020

W Sulistrowiczkach nie ma zakładów przemysłowych ani usługowych, za wyjątkiem sklepu. Działa ośrodek szkoleniowo-noclegowy, który oferuje tanie noclegi. Działają pojedyncze obiekty agroturystyczne. Miejscowość, dzięki położeniu na terenie Ślązańskiego Parku Krajobrazowego, może rozwijać się wyłącznie w kierunku turystycznym. Niedoinwestowanie w tym kierunku ogranicza możliwości czerpania znacznych dochodów z tego tytułu.

Dzięki inicjatywie Urzędu Miasta i Gminy w Sobótce, sołectwo przystąpiło do wojewódzkiego programu Odnowa Wsi Dolnośląskiej. Zaangażowanie części mieszkańców na rzecz rozwoju miejscowości może przynieść ogromne korzyści dla społeczności lokalnej. Od 2003r. odbywają się tu zloty VW Garbusa, które przyciągają wielu pasjonatów zabytkowych samochodów.

6. Ocena mocnych i słabych stron miejscowości

Mocne strony:

- ✓ Piękny widok na Masyw Ślęzy,
- ✓ Bardzo atrakcyjne pod względem krajobrazowym i turystycznym położenie miejscowości (Ślęzański Park Krajobrazowy),
- ✓ Bliskość wielu ciekawych szlaków turystycznych, o zróżnicowanym stopniu trudności, prowadzących na szczyt Ślęzy i Raduni,
- ✓ Obszar prawem chroniony (strefy konserwatorskie, rezerwat „Łąka Sulistrowicka”),
- ✓ Duża ilość zieleni,
- ✓ Wyposażenie infrastrukturalne, m.in. wodociąg gminny zasilający miejscowość, stacja uzdatniania wody (nowo wybudowana),

Słabe strony:

- ✓ Nieodpowiednie odwodnienie i oświetlenie ulic,
- ✓ Zniszczona nawierzchnia dróg gminnych,
- ✓ Częściowo zaniedbana stara, przedwojenna zabudowa,
- ✓ Brak dogodnych połączeń środkami komunikacji publicznej z Sobótką i Wrocławiem,
- ✓ Brak systemu kanalizacji sanitarnej.

Szanse:

- ✓ Duża napływowość mieszkańców z Wrocławia i innych miast,

Plan Odnowy Miejscowości Sulistrowiczki do roku 2020

- ✓ Korzystna struktura demograficzna (zdecydowany odsetek ludzi młodych),
- ✓ Promocja walorów turystycznych miejscowości,
- ✓ Duża aktywność społeczna mieszkańców wsi i gotowość do realizacji wielu zadań w tzw. „czynnie społecznym”,
- ✓ Utworzenie organizacji pozarządowej, co ułatwi realizację wielu zaplanowanych przez radę sołecką i mieszkańców zadań i zwiększy szanse pozyskania środków zewnętrznych,
- ✓ Uruchomienie połączeń komunikacji publicznej z ośrodkami miejskimi: Sobótką i Wrocławiem

Zagrożenia:

- ✓ Niski poziom popularyzacji agroturystyki,
- ✓ Niedoinwestowanie infrastrukturalne, co w przyszłości może zmniejszyć turystyczne walory miejscowości,
- ✓ Brak środków własnych na realizację projektów infrastrukturalnych.

7. Opis i uzasadnienie projektu

Miejscowość Sulistrowiczki, dzięki walorom przyrodniczym, jest jedną z najbardziej charakterystycznych miejscowości gminnych. Jej niebywałym atutem jest położenie u podnóża Ślęży i rozpościerające się widoki na rozległe lasy, co wynika z położenia na terenie Ślezańskiego Parku Krajobrazowego. Dbalność o bezpieczeństwo mieszkańców, wzbudzenie w niej aktywności poczucia odpowiedzialności za rozwój wsi, a także zapewnienie warunków dla prawidłowego rozwoju dzieci i młodzieży, to niezbędne priorytety, którymi należy się kierować przyjmując plan odnowy miejscowości.

Celem opracowania planu odnowy miejscowości jest ukazanie wizerunku miejscowości, jej charakterystycznych cech, słabych stron, a przede wszystkim atutów, dla jak najlepszego wykorzystania szeroko pojętych jej zasobów na rzecz promocji oraz ogólnego rozwoju. Położenie w Masywie Ślęży cechuje ją niepowtarzalnymi walorami krajobrazowymi, które w połączeniu z ciekawą architekturą krajobrazu tworzą urokliwy klimat miejscowości, który jest niewątpliwym atutem Sulistrowiczek.

8. Opis i charakterystyka obszarów, związanych z kształtowaniem obszarów o szczególnym znaczeniu dla zaspokajania potrzeb mieszkańców

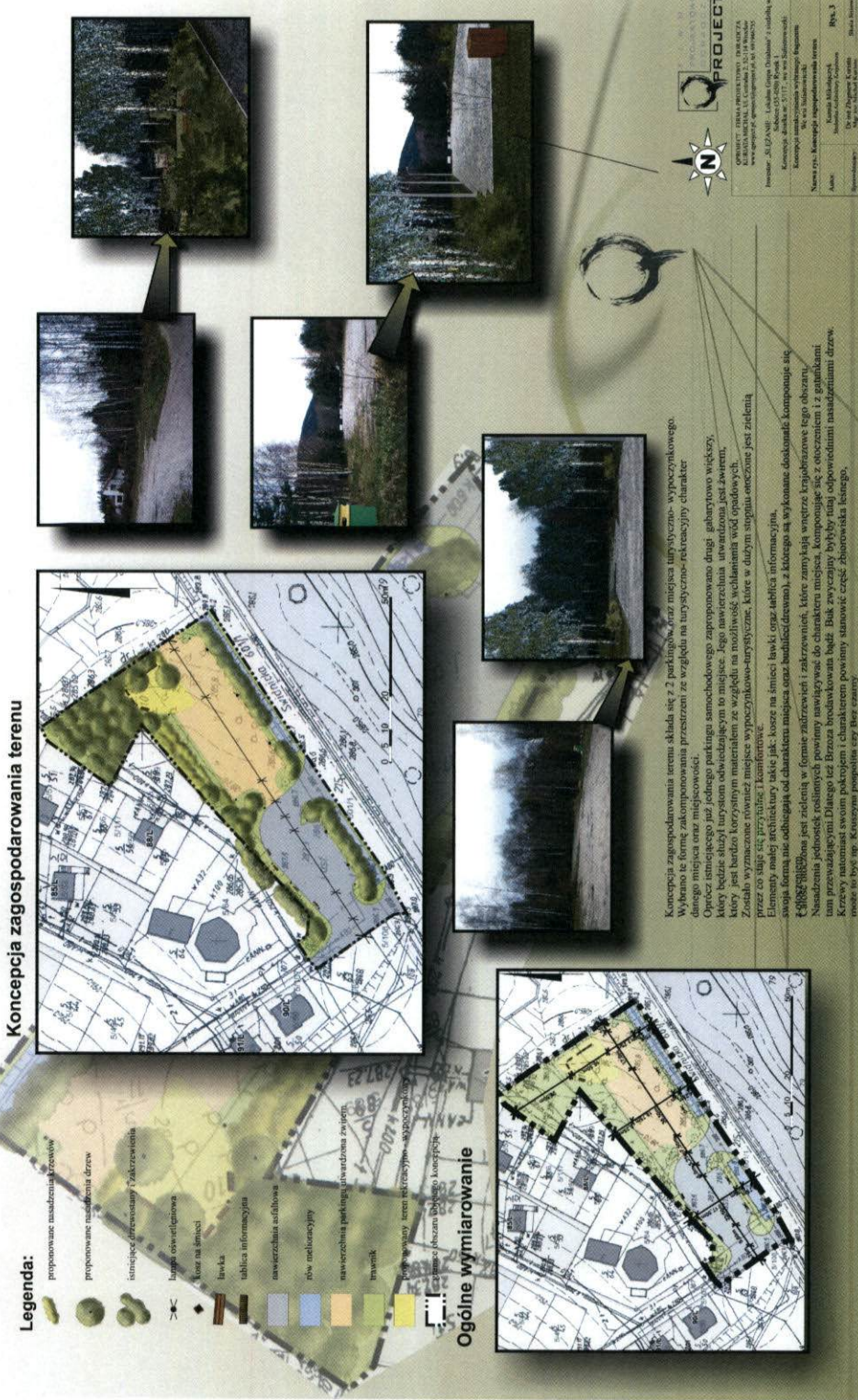
Sulistrowiczki posiadają opracowaną w 2007 roku koncepcję uatrakcyjnienia miejscowości. Koncepcja powstała w ramach projektu „Śląska Odyseja” – aktywizacja i wspieranie mieszkańców Partnerstwa „Ślężanie” w realizacji ZSROW poprzez wykorzystanie i promocję walorów naturalnych, dziedzictwa kulturowego i historycznego oraz zasobów produktu lokalnego.



Zadanie dofinansowane przez Fundusz Europejski - Osiędzisko "Aktywizacja i poprawa warunków społeczno-ekonomicznych mieszkańców" w ramach ZSRW poprzez wykonywanie i promocję usług naturalnych, doświadczeń kulturalnych i historycznych oraz zasobów produktu lokalnego

Sulistrowiczki

Gmina Sobótka, Województwo Dolnośląskie



Rysunek 25 Koncepcja zagospodarowania Sulistrowiczek (teren przy Sanktuarium)
 Źródło: www.sleza.eu

Plan Odnowy Miejscowości Sulistrowiczki do roku 2020

Przedmiotowa inwestycja „Budowa oświetlenia ulicznego wraz z parkingiem w miejscowości Sulistrowiczki” jest elementem tejże koncepcji. Zadanie zaplanowane na lata 2013-2014 zapewni bezpieczeństwo użytkowników ruchu drogowego, szczególnie pieszych, wpłynie na poprawę warunków zamieszkania, poprawę wizerunku miejscowości oraz wzrost atrakcyjności turystycznej.



Rysunek 26 Parking przy ul. Świdnickiej w Sulistrowickach

Sulistrowiczki to mała miejscowość, można jednak wyszczególnić kilka obszarów o odmiennych funkcjach. Ze względu na turystyczny charakter wsi, najistotniejsza wydaje się część, gdzie znajduje się Łąka Sulistrowicka i Park Wenecki. Odwiedzają ją liczni turyści, tym bardziej że jedną z atrakcji jest Źródełko Życia, czyli studnia św. Świerada.

We wsi na uwagę zasługuje jej centralna część wraz z placem parkingowym, przy którym jest zlokalizowany Kościół p.w. Matki Bożej Dobrej Rady wraz z salą, pełniącą swoistego rodzaju funkcję świetlicy wiejskiej. W sąsiedztwie parkingu jest zlokalizowana stacja uzdatniania wody, zrealizowana przy wykorzystaniu środków unijnych, a po przeciwnej stronie drogi wejście do zabytkowego parku i ścieżka leśna prowadząca na Łąkę Sulistrowicką.

Dla poprawy warunków zamieszkania wskazana byłaby budowa nowych punktów świetlnych, chodników i parkingu, co zostało wskazane w harmonogramie realizacji zadań. Ze względu na brak świetlicy wiejskiej, władze gminne podjęły w 2011r. decyzję o budowie

Plan Odnowy Miejscowości Sulistrowiczki do roku 2020

chaty grillowej, która jest ogólnodostępna dla mieszkańców i turystów i stanowi miejsce spotkań towarzyskich.

9. Cele planu

- a) Podniesienie poziomu życia mieszkańców,
- b) Wzrost atrakcyjności turystycznej i agroturystycznej wsi,
- c) Aktywizacja i rozwój tożsamości społeczności wiejskiej,
- d) Promocja miejscowości poprzez istniejące walory turystyczne i krajobrazowe,
- e) Rozwój inicjatyw lokalnych,
- f) Możliwość zagospodarowania wolnego czasu dzieci i osób starszych,
- g) Wzrost poziomu integracji społecznej.

10. Oczekiwane rezultaty

- a) Zwiększony ruch turystyczny oraz napływ nowych mieszkańców,
- b) Rozwój gospodarczy wsi,
- c) Zwiększona aktywność miejscowej społeczności w realizacji planowanych zadań,
- d) Podniesienie standardu życia mieszkańców,
- e) Poprawa bezpieczeństwa mieszkańców i uczestników ruchu drogowego,
- f) Promocja miejscowości,
- g) Poprawa estetyki miejscowości.

11. Partnerzy

- a) Urząd Miasta i Gminy Sobótka,
- b) Sołectwo Sulistrowiczki,
- c) Starostwo Powiatowe we Wrocławiu,
- d) Stowarzyszenie Gmin Ślązańskich,
- e) Stowarzyszenie „Ślężanie” – Lokalna Grupa Działania,

12. Zarządzanie i monitoring

Jednostką odpowiedzialną za realizację planu jest Rada Sołecka Wsi Sulistrowiczki z sołtysem na czele. Koordynację nad planem ze strony Urzędu Miasta i Gminy Sobótka będzie prowadzić pracownik merytoryczny ds. pozyskiwania środków pomocowych oraz dodatkowo powołany zespół pracowników Urzędu.

Plan Odnowy Miejscowości Sulistrowiczki do roku 2020

W trakcie oraz pod koniec funkcjonowania planu, prowadzony będzie monitoring we wdrażaniu planu, realizacji poszczególnych zadań oraz będą sporządzane wnioski. Plan Odnowy Miejscowości będzie na bieżąco aktualizowany w miarę zmieniających się uwarunkowań zewnętrznych i wewnętrznych.

Plan Odnowy Miejscowości Sulistrowiczki do roku 2020

12. HARMONOGRAM REALIZACJI PRZEDSIĘWZIĘĆ UJĘTYCH W PLANIE ODNOWY MIEJSCOWOŚCI SULISTROWICZKI

Lp.	Nazwa zadania	Cel zadania	Szacunkowy koszt w zł	Źródła finansowania zadania	Okres realizacji
1	Budowa oświetlenia ulicznego wraz z parkingiem w miejscowości Sulistrowiczki	Poprawa funkcjonalności układu przestrzennego i bezpieczeństwa mieszkańców wsi oraz poprawa atrakcyjności turystycznej	226 tys. zł	Środki własne gminy, PROW	2013-2014
2	Poprawa nawierzchni dróg, budowa odwodnienia i chodników	Poprawa funkcjonalności układu przestrzennego i bezpieczeństwa mieszkańców wsi oraz poprawa atrakcyjności turystycznej	4 mln zł	Środki własne gminy i powiatu wrocławskiego	2013-2020
3	Budowa świetlicy wiejskiej	Poprawa warunków zamieszkania, możliwość zagospodarowania wolnego czasu mieszkańcom, wzrost poziomu integracji społecznej	800 tys. zł	Środki własne gminy, PROW	2015-2016
4	Urządzenie terenu rekreacyjno-sportowego	Poprawa warunków zamieszkania, wzrost poziomu zadowolenia mieszkańców, wzrost poziomu integracji społecznej	300 tys. zł	Środki własne gminy, sponsorzy	2015-2016
5	Budowa placu zabaw dla dzieci	Wzrost poziomu zadowolenia społecznego, poprawa warunków zamieszkania, zwiększenie potencjału rozwojowego wsi	20 tys. zł	Środki własne gminy (fundusz sołecki), inne możliwe źródła finansowania, np. Europejski Fundusz Rozwoju Wsi Polskiej	2015
6	Renowacja starych przedwojennych budynków	Poprawa estetyki miejscowości, wzrost poziomu zamieszkania, zwiększenie potencjału rozwojowego wsi	-	Środki własne właścicieli nieruchomości	Praca ciągła
7	Budowanie nowych budynków zgodnie z mpzp	Poprawa warunków zamieszkania, poprawa estetyki miejscowości	-	Środki własne inwestorów	Praca ciągła
8	Zagospodarowanie centralnego	Poprawa estetyki wsi, poprawa warunków zamieszkania	50 tys. zł	Środki własne gminy, PROW	2015-2016

Plan Odnowy Miejscowości Sulistrowiczki do roku 2020

Lp.	Nazwa zadania	Cel zadania	Szacunkowy koszt w zł	Źródła finansowania zadania	Okres realizacji
	placu wsi – skrzyżowania ulic Świdnickiej i Parkowej	i inwestowania, wzrost atrakcyjności			
9	Remont mostu przy ul. Parkowej	Poprawa bezpieczeństwa użytkowników ruchu drogowego, mieszkańców i turystów, poprawa estetyki miejscowości i wzrost poziomu zadowolenia społecznego	60 tys. zł	Środki własne właściciela nieruchomości	Do 2020r.
10	Aktywacja mieszkańców wsi na rzecz odnowy wsi	Wzrost poziomu zadowolenia społecznego, promocja wsi	-	Środki własne gminy, UMWD, wkład mieszkańców	Działania ciągłe
11	Promocja miejscowości	Poprawa warunków zamieszkania, zwiększenie potencjału rozwojowego wsi	-	Środki własne gminy, UMWD, wkład mieszkańców	Działania ciągłe
12	Ograniczenie prędkości we wsi	Poprawa bezpieczeństwa uczestników ruchu drogowego i mieszkańców	-	Powiat wrocławski	Do 2015r.
13	Integracja mieszkańców z letnikami	Wzrost poziomu integracji społecznej, wzrost poziomu zadowolenia mieszkańców	-	-	Działania ciągłe
14	Edukacja ekologiczna poprzez rozmieszczenie tablic informacyjnych	Wzrost świadomości ekologicznej wśród turystów i mieszkańców, poprawa estetyki miejscowości oraz okalającego parku Krajobrazowego	10 tys. zł	Środki własne gminy, lasy państwowe	Do 2020r.
15	Uzupełnienie systemu kanalizacji sanitarnej	Poprawa warunków zamieszkania i inwestowania, wzrost poziomu zadowolenia mieszkańców	500 tys. zł	Środki własne gminy, WFOŚiGW lub inne dostępne źródła dofinansowania	2015-2016

Źródło: Opracowanie własne


13. Wykaz ilustracji

Rysunek 1 Położenie miejscowości Sulistrowiczki na tle gminy Sobótka.....	3
Rysunek 2 Układ zagospodarowania przestrzennego wsi Sulistrowiczki	4
Rysunek 3 Poczтівka z Sulistrowiczek z 1897r.	5
Rysunek 4 Widok na miejscowość, fotografia wykonana między 1915 a 1925r.	5
Rysunek 5 Układ zagospodarowania przestrzennego wsi Sulistrowiczki	6
Rysunek 6 Plan Sulistrowiczek – zlokalizowany przy placu parkingowym w sąsiedztwie Sanktuarium	7
Rysunek 7 Typowa zabudowa letniskowa.....	8
Rysunek 8 Typowa zabudowa letniskowa.....	8
Rysunek 9 Przykład starej substancji mieszkaniowej.....	9
Rysunek 10 Brama do parku „Wenecja”	9
Rysunek 11 Największa kaskada wodna w parku „Wenecja”	10
Rysunek 12 Budynek Centrum Szkolenia Wolontariatu Caritas Diecezji Wrocławskiej.....	11
Rysunek 13 Potok Sulistrowicki.....	12
Rysunek 14 Tablica informacyjna wykonana w ramach programu Leader	13
Rysunek 15 Budynek stacji uzdatniania wody w Sulistrowiczkach	14
Rysunek 16 Chata grillowa w Sulistrowiczkach	15
Rysunek 17 Wnętrze chaty grillowej.....	15
Rysunek 18 Ulica Słupicka w Sulistrowiczkach po remoncie.....	16
Rysunek 19 Sanktuarium Matki Bożej Dobrej Rady.....	17
Rysunek 20 Ołtarz w Sanktuarium	17
Rysunek 21 Teren przy Sanktuarium.....	18
Rysunek 22 Ośrodek Kultury Chrześcijańskiej w Sulistrowiczkach.....	18
Rysunek 23 Koncert arii operetkowych z 2011r.	19
Rysunek 24 Studnia Św. Świerada	19
Rysunek 25 Koncepcja zagospodarowania Sulistrowiczek (teren przy Sanktuarium).....	23
Rysunek 26 Parking przy ul. Świdnickiej w Sulistrowiczkach	24

Plan Odnowy Miejscowości Sulistrowiczki do roku 2020

14. Literatura

- 1) Krzysztof R. Mazurski, Masyw Ślęży, Sudety. Oficyna Wydawnicza Oddziału Wrocławskiego PTTK, Wrocław 2002.
- 2) Plan Gospodarki Odpadami Gminy Sobótka. Sobótka 2004.
- 3) Plan Rozwoju Lokalnego Miasta i Gminy Sobótka na lata 2004-2006. Dolnośląskie Centrum Rozwoju Lokalnego, Wrocław – Sobótka 2004.
- 4) Strategia Rozwoju Miasta i Gminy Sobótka. Fundacja Rozwoju Demokracji Lokalnej, Wrocław 2000.
- 5) Rafał Brzeziński: Ze Ślężą w tle. Przewodnik turystyczny po gminach ślęzańskich. Sobótka 2008.
- 6) Plan Urzędniowo – Rolny Gminy Sobótka. Dolnośląskie Biuro Geodezji i Terenów Rolnych, Wrocław listopad 2007.
- 7) Program Ochrony Środowiska Gminy Sobótka. BTM Polska Sp. z o.o. Wrocław, Sobótka 2004.
- 8) Sobótka i okolice pod redakcją: Z. Garbaczewski, I. Koziół, J. Załęski, Polskie Towarzystwo turystyczno-Krajoznawcze, Oddział Wrocławski – Komisja Krajoznawcza. Wydanie II rozszerzone, Wrocław 1993r.
- 9) Studium Uwarunkowań i Kierunków Zagospodarowania Przestrzennego Gminy Sobótka. Załącznik do Uchwały nr XIX/152/2000 Rady Miejskiej w Sobótce dnia 31 maja 2000 roku.

PRZEWODNICZĄCY
Rady Miejskiej w Sobótce

Witold Nazimek