

## **Uchwała Nr VI/33/11**

**Rady Miejskiej w Sobótce z dnia 25 marca 2011r.**

**w sprawie przyjęcia Programu Gospodarczego Gminy Sobótka na 2011r.**

*Na podstawie art. 18 ust.2 pkt. 6 ustawy z dnia 8 marca 1990r. – o samorządzie gminnym (Dz. U. z 2001r. Nr 142, poz. 1591 z późn. zm.)*

**Rada Miejska w Sobótce  
uchwała, co następuje:**

- § 1. Zatwierdzić Program Gospodarczy Gminy Sobótka na rok 2011, stanowiący załącznik do niniejszej uchwały.
- § 2. Wykonanie uchwały powierza się Burmistrzowi Miasta i Gminy Sobótka.
- § 3. Uchwała wchodzi w życie z dniem podjęcia.

**PRZEWODNICZĄCY**  
Rady Miejskiej w Sobótce

*Witold Nazimek*

THE UNIVERSITY OF CHICAGO

PH.D. THESIS

THE UNIVERSITY OF CHICAGO LIBRARY

1980

1980

1980

1980

1980

1980

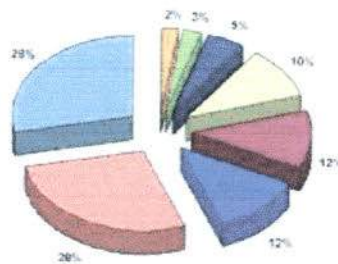
1980

1980

Załącznik nr 1  
do Uchwały nr VI/33/11  
Rady Miejskiej w Sobótce  
z dnia 25 marca 2011r.



# PROGRAM GOSPODARCZY GMINY SOBÓTKA ROK 2011



1919  
1920  
1921  
1922



THE UNIVERSITY OF CHICAGO

PHYSICS DEPARTMENT

PHYSICS 101



**PROGRAM GOSPODARCZY NA 2011 rok  
ZADANIA INWESTYCYJNE**

**1. System Informacji Przestrzennej – dofinansowanie zadania Starostwa Powiatowego we Wrocławiu**

Wartość zadania:	40.300 zł
Plan na 2011 r.	<b>40.300 zł</b>

**2. Cmentarz w Sobótce -dokumentacja -rozbudowa**

Wartość zadania:	1 000 000 zł
Plan na 2011 r.	<b>100.000 zł</b>

Decyzja Burmistrza Miasta i Gminy Sobótka z dnia 4 czerwca 2010 r. o lokalizacji inwestycji celu publicznego ustala teren pod rozbudowę cmentarza komunalnego w Sobótce w rejonie al. Św. Anny, wraz z parkingiem i infrastrukturą towarzyszącą.

W 2010 r. na obszarze ok. 1,3 ha została wykonana ocena warunków geologiczno –inżynierskich, która potwierdziła możliwość rozbudowy cmentarza na tym terenie. Opracowana została mapa do celów projektowych.

W roku 2011 zakończą się prace projektowe, oraz wykonane zostanie zagospodarowanie terenu, w zakresie wynikającym z projektu budowlanego i wysokości środków finansowych przeznaczonych w budżecie na to zadanie.

**3. Budynek UMiG – dokumentacja projektowa: instalacje c.o., wod-kan i kotłownia**

Wartość zadania:	50.000 zł.
Plan na 2011r.	<b>50.000 zł.</b>

W ramach planowanej kwoty wykona się dokumentację projektową na przebudowę istniejącej kotłowni olejowej na gazową oraz wymianę instalacji centralnego ogrzewania, wodociągowej i kanalizacji sanitarnej. Projekt będzie przewidywał jednocześnie wymianę osprzętu i armatury dla w/w instalacji.

**4. OSP – opracowanie dokumentacji budowy Remizy OSP w Księginicach Małych oraz rozpoczęcie budowy**

Wartość zadania:	1 700 000 zł.
Plan na 2011 r.	<b>8.200 zł.</b>

W 2009 r. opracowana została dokumentacja na budowę remizy OSP w Księginicach Małych. Według kosztorysu inwestorskiego koszt budowy wyniesie ok. 1 700 000 zł. Planowana kwota na 2011 r. to wkład Sołectwa Księginice z funduszu sołectkiego na realizację zadania.

**5. SP nr 2 – Termomodernizacja: wymiana stolarki okiennej, instalacji c.o. wraz z kotłownią oraz ocieplenie budynku**

Wartość zadania: 2.100.000 zł  
Plan na 2011 r. 498.300 zł

Dokumentacja projektowa termomodernizacji budynku Szkoły Podstawowej nr 2 w Sobótce Zachodniej została wykonana w 2009 r. przez „grupa 33\_03 Anita Luniak\_Teresa Mromlińska” z Wrocławia. W latach 2009 – 2010 zostały wybudowane kotłownie olejowe i instalacje C.O. w budynku szkoły i sali gimnastycznej przez firmę „TECHNIX” z Piechowic oraz wymieniono stolarkę okienną i drzwiową wejściową w budynku głównym Szkoły. Stolarkę wymieniała firma „EURO OKNA- PLUS” z Leżajska. W roku 2011 planuje się wykonanie ocieplenia elewacji budynku głównego oraz wymianę pokrycia dachu i świetlika na budynku Sali gimnastycznej.

**6. Budowa infrastruktury turystycznej – chaty grillowe**

Wartość zadania: 150.000 zł.  
Plan na 2011r. 150.000 zł.

W ramach planowanych środków planuje się wybudowanie 3 chat grillowych na terenie gminy. Zapisanie środków w budżecie i programie gospodarczym pozwoli na rozpoczęcie procedury związanej z pozyskaniem dofinansowania.

**7. Przedszkole nr 1 w Sobótce: III etap remontu kapitalnego – wymiana stolarki okiennej**

Wartość zadania: 1.972.500 zł.  
Plan na 2011r. 100.000 zł.

W 2009 roku wykonano wymianę pokrycia dachu na budynku przedszkola przy ul. Słonecznej, a w 2010r. przebudowano blok żywieniowy. Następnym etapem jest wymiana stolarki okiennej oraz remont elewacji. W 2011r. planuje się wykonanie wymiany drewnianej stolarki okiennej

**8. Rozbudowa i modernizacja oczyszczalni ścieków w Sobótce oraz budowa kanalizacji sanitarnej w Sobótce Zachodniej z Osiedlem Różanym:**

Wartość zadania: 14 500 000 zł.  
Plan na 2011r.: 100 000 zł.

Na całość zadania składają się:

- a) rozbudowa i modernizacja oczyszczalni ścieków w Sobótce - wartość wg. rozstrzygnięcia przetargowego: 9.699.000 zł.
- b) budowa kanalizacji sanitarnej w Sobótce Zachodniej i Osiedlu Różanym - wartość brutto wg rozstrzygnięcia przetargowego: 2.914.993 zł.
- c) dokumentacja, nadzór inwestorski, nadzór autorski: 954.838 zł.

W dniu 24.10.2007r. Burmistrz podpisał umowę z Narodowym Funduszem Ochrony Środowiska i Gospodarki Wodnej o dofinansowaniu zadania z Norweskiego Mechanizmu Finansowego w wysokości 1.632 tys Euro.

Ponadto zostały podpisane umowy z WFOŚiGW we Wrocławiu o dofinansowaniu tego zadania w wysokości 2.756.000 zł. oraz o przyznaniu kredytu w wysokości 6.063.000 zł.

Roboty budowlane związane z rozbudową i modernizacją oczyszczalni ścieków rozpoczęto w kwietniu 2008r. Wykonawcą jest konsorcjum dwóch firm tj. Przedsiębiorstwo Budownictw i Instalacji „ABT” Sp. z o. o. z Częstochowy i „Lech -Instal” Chort Lesław Myśliborzyce.

Inżynierem kontraktu jest „Komplet-Inwest” z Gorzowa Wielkopolskiego.

Wykonawca robót oraz Inżynier Kontraktu zostali wyłonieni w trybie przetargu nieograniczonego.

W czerwcu 2009 r. rozstrzygnięto przetarg nieograniczony na wykonawstwo robót związanych z budową kanalizacji sanitarnej w Sobótce Zachodniej i Osiedlu Różanym. Planowany termin rozliczenia zadania: I-szy kwartał 2010 roku. Roboty realizowane przez Przedsiębiorstwo Usługowo – Handlowe „Montibud” z Legnicy.

Zadania zostały zakończone, rozliczone i odebrane oraz uzyskały zezwolenia na użytkowanie. W ramach czynności gwarancyjnych trwają działania mające na celu usprawnienie pracy krato piaskownika na oczyszczalni ścieków.

Środki w wysokości 100 tys. złotych przeznaczone są na rozliczenie z Inżynierem Kontraktu, którego należności zostały zatrzymane do całkowitego, formalnego zakończenia zadania

#### **9.Modernizacja SUW Świątniki, budowa SUW Sulistrowiczki oraz wodociągu Księginice Małe - Sulistrowice**

Wartość zadania:	4 800 000 zł.
Plan na 2011 r.	<b>845.000 zł.</b>
Z tego:	
środki własne	305.000 zł
dotacje	540.000 zł

W ramach całego zadania wykonuje się przebudowę i modernizację Stacji Uzdatniania Wody w Świątnikach, budowę Stacji Uzdatniania Wody w Sulistrowiczkach oraz budowę wodociągu Księginice Małe – Sulistrowice. Budowa wodociągu łączy ujęcie Sulistrowiczki i Świątniki, co w wydajny sposób poprawi zaopatrzenie w wodę południowej części gminy. Harmonogram przygotowany na potrzeby wniosku o dofinansowanie w ramach RPO przewiduje realizację zadania w latach 2009 – 2011.

W III kw.2009r. wyłoniono w ramach przetargu nieograniczonego inwestora zastępczego, który w imieniu gminy Sobótka będzie kierował całością robót. Został nim „Inwest- projekt” z Wałbrzycha.

W IV kwartale 2009 r. w ramach przetargu nieograniczonego wybrano Wykonawcę robót, którym zostało konsorcjum firm : Funam Sp. z o.o. z Wrocławia oraz Wodropol S.A. z Wrocławia.

Na koniec 2010r. wykonano wodociąg Księginice-Sulistrowice, zakończono roboty budowlane na SUW Świątniki, kontynuuje się roboty na SUW Sulistrowiczki.

Zakończenie robót na SUW Świątniki planowane jest w m-cu lutym 2011r. a na SUW Sulistrowiczki w m-cu kwietniu 2011r.

Planowane środki w wysokości 845.000 zł. przeznaczone są na zapłacenie robót realizowanych w końcu 2010 i w 2011 roku oraz rozliczenie nadzoru inwestorskiego i autorskiego.

#### **10. Sobótka ul. Stacyjna przebudowa sieci kanalizacji sanitarnej i deszczowej**

Wartość zadania: 300 000 zł.

Plan na 2011r 100.000 zł.

Dokumentacja projektowa przewiduje przebudowę kanalizacji sanitarnej i deszczowej na odcinku: od ul. Osiedle Górnicze - ul. Stacyjna wraz z podłączeniem ul. Turystycznej - skrzyżowanie ul. Dworcowa - ul. Tartaczna do ul. Wrocławskiej.

W 2010 r. za kwotę 80 000 zł w ramach I etapu rozpoczęto przebudowę kanalizacji w tym rejonie na ul. Tartacznej na odcinku od ul. Dworcowej w kierunku ulicy Wrocławskiej.

W ramach planowanej kwoty w 2011 roku przewiduje się wykonanie II etapu przebudowy kanalizacji w zakresie, który pozwoli na dalszą poprawę funkcjonowania sieci kanalizacyjnych w rejonie ulicy Stacyjnej.

#### **11. Rogów Sobócki – budowa sieci kanalizacji sanitarnej**

Wartość zadania: 300.000 zł.

Plan na 2011r. 20.000 zł.

W ramach zadania planuje się kontynuację robot instalacyjnych o wartości 20 tys. złotych.

#### **12. Przebudowa wodociągu -Sobótka ul. Kościuszki**

Wartość zadania: 450 000 zł

Plan na 2011 r. 150 000 zł

Realizacja zadania ma na celu poprawę warunków dostawy wody dla budynków zlokalizowanych w centrum miasta.

Zadanie zostało rozpoczęte w 2010 r. Wykonano w dwóch etapach przebudowę wodociągu od wpięcia do magistrali śr. 300 mm powyżej stadionu z przejściem pod



al. Św. Anny, ul. Owczą aż do połączenia z siecią wodociagową na wlocie ul. Świdnickiej do rynku w Sobótce.

W 2011 r. wykonana będzie przebudowa wodociągu w ul. Kościuszki na odcinku od zbiegu ulic Kościuszki i Św. Jakuba do skrzyżowania z ul. Mickiewicza.

**13. Budowa kanalizacji deszczowej -Strzegomiany ul. Letniskowa**

Wartość zadania: 200 000 zł  
Plan na 2011 r. 30 000 zł

W ramach planowanej kwoty przewiduje się kontynuację, przez Zakład Wodociągów i Kanalizacji w Sobótce, robót instalacyjnych, których wykonanie pozwoli na zachowanie ważności pozwolenia na budowę.

**14. Zapora -Zalew Sulistrowice – ocena stanu technicznego, roboty budowlane**

Wartość zadania: 2 000 000 zł  
Plan na 2011 r. 50 000 zł

Wykonane zostaną prace konserwacyjne strony odpowiedzialnej zapory m.in. wykoszenie traw i porostów stron oraz czyszczenie rowów podskarpowych i rowu na półce zapory

Opracowana zostanie ocena stanu technicznego obiektu w zakresie wymaganym przepisami dotyczącymi obiektów hydrotechnicznych oraz prawa budowlanego. Wykonane zostaną roboty budowlane remontowe zalecane w opracowaniu z uwzględnieniem wysokości środków finansowych planowanych na 2011 r.

**15. Budowa kanalizacji sanitarnej na Osiedlu Robotniczym w Sobótce**

Wartość zadania: 1.250.000 zł.  
Plan na 2011r. 50.000 zł.

W ramach planowanej kwoty sfinansuje się dokumentację projektowo-kosztorysową kanalizacji sanitarnej oraz ewentualne wykupy gruntów pod projektowane przepompownie.

Budowa kanalizacji sanitarnej w rejonie ulic Torowej, Zmorskiego i Osiedla Robotniczego pozwoli na zakończenie kanalizowania Sobótki Zachodniej, której I-szy etap wykonano w 2009 i 2010 roku.

**16. Budowa kanalizacji sanitarnej w ulicy Armii Krajowej w Sobótce**

Wartość zadania: 760.000 zł.  
Plan na 2011r. 400.000 zł

Budowa kanalizacji sanitarnej w ul. Armii Krajowej w Sobótce zapewni prawidłową gospodarkę ściekową w tym rejonie na nieruchomościach już

zabudowanych / budynki mieszkalne, Dom Harcerza, Schronisko „Pod Wieżycą”/ i na tych, na których inwestorzy przygotowują rozpoczęcie realizacji budownictwa mieszkalno - usługowego.

W ramach planowanych środków przewiduje się rozpoczęcie budowy.

**17. Opracowanie dokumentacji projektowej na budowę kanalizacji sanitarnej w Przedzrowicach i w Świątnikach.**

Wartość zadania:	80.000 zł.
Plan na 2011r.	<b>80. 000 zł.</b>

Opracowanie dokumentacji projektowej kanalizacji sanitarnej dla Przedzrowic i Świątnik, a w następstwie budowa kanalizacji i sprowadzenie ścieków na oczyszczalnię BOS 2500 w Sobótce pozwoli na osiągnięcie efektu ekologicznego. Takie rozwiązanie jest zgodne z Planem Aglomeracji Sobótka pozytywnie zaopiniowanym uchwałą nr XXX/250/05 Rady Miejskiej w Sobótce z dnia 28 kwietnia 2005 r., zweryfikowanym przez służby Wojewody Dolnośląskiego i przyjętym przez Ministra Środowiska do realizacji w ramach Krajowego Programu Oczyszczania Ścieków Komunalnych.

**18. Budowa kanalizacji sanitarnej w Garncarsku**

Wartość zadania:	1.650.000 zł.
Plan na 2011r.	50.000 zł.

W ramach planowanej kwoty sfinansuje się dokumentację projektowo-kosztorysową oraz ewentualne wykupy gruntów pod projektowane pompownie ścieków. Budowa kanalizacji sanitarnej w Garncarsku podyktowana jest między innymi potrzebą ułożenia sieci kanalizacyjnej w pasie drogowym drogi powiatowej 2075D przed terminem planowanego przez Zarząd Powiatu Wrocławskiego, remontu drogi na odcinku przebiegającym w Gminie Sobótka przez miejscowość Garncarsko. Projekt budowlany z pozwoleniem na budowę będzie stanowił jednocześnie podstawę wystąpienia z wnioskiem o dotację na realizację zadania.

**19. Wysypisko komunalne -opracowanie dokumentacji -rekultywacja**

Wartość zadania:	2 000 000 zł.
Plan na 2011 r.	<b>100 000 zł.</b>

W związku z zamknięciem z dniem 31.12.2009 r. gminnego wysypiska odpadów komunalnych zlokalizowanego w obrębie geodezyjnym Strzegomiany, koniecznym jest przystąpienie w 2011 r. do robót związanych z rekultywacją terenu kwatery składowiska. Zakres robót wynika z dokumentacji określającej techniczny sposób zamknięcia i rekultywacji składowiska opracowanej przez firmę proGEO sp. z o.o. we Wrocławiu oraz z decyzji Starosty Powiatu Wrocławskiego o zamknięciu

składowiska odpadów innych niż niebezpieczne i obojętne w miejscowości Strzegomiany.

**20. Remont i modernizacja świetlic wiejskich w Świątnikach, Olbrachtowicach i Kryształowicach**

Wartość zadania: 240.000 zł.

Plan na 2011r. **240.000 zł.**

W świetlicy w Świątnikach zostanie wykonany remont dachu, na który złożą się : rozebranie istniejącego pokrycia dachowego, opierzenia oraz rozebranie istniejących rynien oraz rur spustowych. Wykonane zostanie nowe pokrycie dachowe wraz z opierzeniem, oraz zamontowane zostaną nowe rynny oraz rury spustowe.

W świetlicy w Olbrachtowicach remont obejmie: cyklinowanie i lakierowanie podłóg, malowanie ścian, wymianę drzwi i okien, remont piwnic oraz pomieszczeń WC oraz remont podejścia do świetlicy.

W świetlicy w Kryształowicach remont obejmie: demontaż krat w oknach, wymianę stolarki drzwiowej i okiennej na nową, zdemontowanie starej i położenie nowej podłogi, wykonanie ocieplenia ścian budynku.

Zamontowane zostaną także nowe rynny i rury spustowe, pomalowane zostanie wnętrze świetlicy. Będzie również zaimpregnowana więźba dachowa oraz wykonana ścianka działowa na poddaszu.

Złożony został wniosek o dofinansowanie.

**21. Przebudowa i modernizacja obiektów sportowych na stadionie OSiR w Sobótce przy al. Św. Anny 12**

Wartość zadania: 3.150.000 zł.

Plan na 2011 r **450.000 zł.**

Projekt przewiduje przebudowę płyty głównej stadionu, bieżni oraz rozbiórkę i budowę nowych trybun dla 770 widzów. Na przebudowanej płycie znajdować się będzie pełnowymiarowe boisko do piłki nożnej, stanowiska do skoku w dal, skoku wzwyż, trójskoku, pchnięcia kulą, rzutu dyskiem, rzut młotem i oszczepem. Bieżnia 4 torowa z prostą startową 6 torową, o nawierzchni z mączki ceglanej. Wykona się jednocześnie instalację nawadniającą płytę główną oraz nagłośnienie widowni i płyty.

Gmina posiada dokumentację projektowo - kosztorysową wraz z pozwoleniem na budowę. Złożony został wniosek do Urzędu Marszałkowskiego

Województwa Dolnośląskiego o dofinansowanie zadania. W ramach planowanej kwoty przewiduje się wykonanie rozbiórki i przebudowy trybun.

**PROGRAM GOSPODARCZY- rok 2011**  
**Referat Gospodarki Nieruchomościami, Planowania Przestrzennego i Budownictwa**

**ZADANIA GŁÓWNE**

**W zakresie gospodarowania mieniem gminnym**

1. Sprzedaż nieruchomości niezabudowanych - ogółem 52 działki  
W tym: pod budownictwo mieszkaniowe - 32 szt.  
Na polepszenie warunków działek istniejących – 6 szt.  
Usługowo-rzemieślnicze 1 szt.  
Letniskowe i pensjonatowe - 13 szt.
2. Planowane zbycie nieruchomości zabudowanych przygotowywanych do sprzedaży w trybie przetargowym roku 2011
  - Budynek użytkowy przy ul. Wrocławskiej 14 w Sobótce
  - Budynek Domu Kultury w Sobótce
3. Sprzedaż lokali mieszkalnych w trybie bezprzetargowym na rzecz najemców :  
ogółem – 20 szt
4. Sprzedaż lokalu mieszkalnego nr 2 przy ul. Św. Jakuba 34 w Sobótce w trybie przetargowym.
5. Sprzedaż lokalu użytkowego w trybie bezprzetargowym na rzecz najemców  
/ul, Świdnicka 9a , -Sobótka / ogółem - 1szt.
6. Sprzedaż lokalu użytkowego w trybie przetargowym /Sobótka, Wrocławska 8  
ogółem– 1 szt.
7. Prowadzenie sprzedaży nieruchomości nie stanowiących samodzielnych działek budowlanych z przeznaczeniem na polepszenie warunków zagospodarowania działek już istniejących.
8. Dzierżawy gruntów z przeznaczeniem na uprawy rolne /aktualizacja umów/ – ogółem  
**96 dzierżaw**  
w tym:
  - miasto Sobótka 84 dzierżawy
  - gmina - 12 dzierżaw
9. Prowadzenie spraw związanych z nabyciem prawa własności gruntu przez użytkowników wieczystych /na podstawie złożonych wniosków/ zaplanowane dochody w wysokości **80.000,-zł.** . realizowane będą zgodnie z obowiązującymi przepisami ustawy z dnia 12 września 2005r. o przekształceniu prawa użytkowania wieczystego w prawo własności (Dz.U. z 2005 r. nr 175 poz. 1459 ze zmianami) .
- 10 Prowadzenie spraw wszczętych do naliczenia opłaty z tytułu wzrostu wartości nieruchomości, ogółem 204 : w tym:
  - opłaty planistyczne – 92 postępowań
  - opłaty adiacenckie- 112 postępowań

Przewidywany dochód z tytułu wpływu ze wzrostu wartości nieruchomości tj. opłat **adiacenckich i opłat planistycznych – 150 000,- zł.**

**Planowane sprzedaże nieruchomości stanowiących własność gminy Sobótka zamieszczone są w tabeli nr 1**

**Planowane dochody ze sprzedaży składników majątkowych – 3 000 000,- zł.** /dochody ze sprzedaży oraz oddania w użytkowanie wieczyste, w trybach wynikających z ustawy o gospodarowaniu nieruchomościami,- nieruchomości stanowiących własność gminy : nieruchomości niezabudowanych pod budownictwo jednorodzinne, letniskowe, usługowe i przemysłowe, nieruchomości zabudowanych, dochody z tytułu wykupu na własność mieszkań komunalnych i lokali użytkowych oraz rat przypadających do zapłaty w 2011 roku / **Planowane dochody z najmu,** dzierżawy, za zarząd, użytkowanie, użytkowanie wieczyste oraz innych opłat z nieruchomości stanowiących własność gminy Sobótka – **900.000,- zł.**

**Planowane wydatki:**

Planowane w tym dziale wydatki obejmują:

I. Koszty związane z gospodarką nieruchomościami-**233 300,- zł.** w tym:

1. Sfinansowanie kosztów opracowań geodezyjnych i kartograficznych /podziały, wskazanie granic działek i dróg/, wyceny rzeczoznawców majątkowych, koszt zakładania ksiąg wieczystych, opłaty notarialne, koszty administrowania nieruchomościami -150 000,- zł.
2. Odszkodowania oraz ewentualne szkody powstałe w trakcie realizacji zadań inwestycyjnych
3. Dzierżawa działek na pompownie ścieków w Rogowie Sobóckim, Przedzrowicach i Świątnikach
4. Utrzymanie serwisu Systemu Informacji Przestrzennej Powiatu Wrocławskiego wroSIP oraz oprogramowanie operacyjne w Urzędzie , serwis bazy Oracle i oprogramowanie ESRI, asysta techniczna w zakresie internetowego serwisu map, rozbudowa serwisu o nowe funkcje, promocja i reklama , administracja wroSIP– 40 300,-zł.

**DZIAŁALNOŚĆ USŁUGOWA**

Planowane w tym dziale wydatki wynoszą **70 000,- zł.**, w tym

1. sfinansowanie kosztów II i III fazy opracowania miejscowego planu zagospodarowania przestrzennego miasta Sobótka –65 000,- zł.
2. opłaty za posiedzenia i opinie do mpzp - dla członków Komisji Architektoniczno-Urbanistycznej przy Urzędzie Miasta i Gminy w Sobótce – 5.000,-zł.

**PLANOWANE SPRZEDAŻE NIERUCHOMOŚCI STANOWIĄCYCH WŁASNOŚĆ  
GMINY SOBÓTKA - ROK 2011**

Tabela nr 1

L.p.	Oznaczenie nieruchomości Nr działki, AM, pow. w ha	Miejscowość	Przeznaczenie	Szacunkowa wartość/netto/ W zł.
1	Dz. 87/4; AM-1; 0,4600	Kryształowice	Zabudowa zagrodowa- mieszkaniowa	230.000,-
2	10 działek powstałych z	Sobótka-Górka,	Zabudowa	2.000.000,-

	podziału działki 3tj. /3/5; ¾; 3/7; 3/18; 3/19 3/21- 25/; AM-5, pow. og. 1,4537	ul. Leśna	mieszkaniowa jednorodzinna	
3	Dz. 402/15-402/21, AM-1 7 działek pow. og 0,8232	Rogów Sobócki, ul. Szkolna	pod zabudowę mieszkaniową	800.000,-
4	Dz.172/6-172/8,AM-2: 4działki 0,6705	Będkowice Ul. Wrzosowa	pod zabudowę mieszkaniową	600.000,-
5	13 działek od nr 500/1- 500/13 o pow. 1,2089	Księginice Małe -Przemilów	Zabudowa letniskowa	1 000.000,-
6	Dz.98, AM-18; 0,1178	Sobótka, ul. Rzemieślnicza	Zabudowa usługowo- rzemieślnicza	70.000,-
7	Dz. 89, AM-1, : 0,3800 po podziale na 3 działki	Okulice	Zabudowa mieszkaniowa	300 000,-
11	Dz. 352/4, AM-1: 0,0500	Przemilów	Zabudowa mieszkaniowa	45.000,-
12	Dz. 16/8-16/14, , AM-2: 0,4205 ogółem 6 działek	Sobótka - Górka, ul. Hołubowiczów	Zabudowa mieszkaniowa	490 000,-
			Ogółem wartość szacunkowa	5.535.000,--

Lokale mieszkalne sprzedawane są z 90% (95% w przypadku adaptacji) bonifikatą. Ponadto do sprzedaży w trybie przetargu będą wystawiane nieruchomości, na które nie wyłoniono nabywcy w roku 2010.

#### ZADANIA REZERWOWE

1. Wypłata odszkodowania za przejście drogi w obrębie: Górka dz. 4/4 po zakończonym postępowaniu odwoławczym z wyliczoną kwotą w formie decyzji administracyjnej ustalonej przez Starostę Powiatowego.
2. Utrzymanie nieruchomości niesprzedanych i nie oddanych w dzierżawę / wycinanie krzewów, koszenie itp./
3. Wykupienie gruntów na realizację zadań własnych gminy /m.in. pod drogi, przepompownie, budowę instalacji wod-kan, itp./

opracowała: St. Grabek

## Transport i łączność

<b>Drogi publiczne gminne</b>	- 220 000 zł	w tym:
- zakup usług remontowych	- 100 000 zł,	
- zakup usług pozostałych	- 60 000 zł	
- zakup materiałów i wyposażenia	- 60 000 zł	

Remonty bieżące dróg rozpoczęte będą w II kwartale 2011 r.. Zakres rzeczowy remontów ustalony zostanie w wyniku przeprowadzonych przeglądów wiosennych i jesiennych. Wykonawca prac remontowych wyłoniony zostanie po przeprowadzeniu postępowania przetargowego. Bieżące remonty dotyczą napraw nawierzchni i podbudowy jezdni i chodników, oraz urządzeń towarzyszących (np. odwodnienia) znajdujących się w pasie drogowym dróg gminnych na terenie miasta i gminy Sobótka.

W ramach remontów bieżących planowane jest przeprowadzenie remontu schodów terenowych w pasie drogowym dróg gminnych w tym: przy ul. Wrocławskiej, Przesmyk i Zaulek Świdnicki oraz nawierzchni chodników w miejscach stwarzających zagrożenia dla ruchu pieszych. Ponadto planowane jest uregulowanie odpływu wód przy drogach gminnych: ul. Czereśniowa w Strzegomianach, ul. Ślężna w Strzegomianach – na połączeniu z drogą dz. nr 435 oraz przy działce nr 250/3, ul. Sosnowa, ul. Świerkowa, ul. Modrzewiowa oraz ul. Słupicka w Sulistrowiezkach, ul. Leśna w Będkowicach i ul. Leśna w Sobótce. W ramach zakupu usług pozostałych oraz posiadanych środków wykonywane będą m.in.: oznakowanie pionowe i poziome dróg gminnych oraz zleczone zostanie wykonanie projektów zmian stałej organizacji ruchu na drogach gminnych w tym na: skrzyżowaniu ul. Nasławickiej i ul. Poprzecznej w Rękowie, ul. Krasieńskiego i ul. Gałczyńskiego w Sobótce (montaż progów zwalniających), ul. Armii Krajowej w Sobótce (zmiany w rejonie budowanego Centrum Sobotel), ul. Przysiółkowa w Mirosławicach (oznakowanie zakrętu przy Czarnej Wodzie). W 2011 r. planowany jest remont części wiat przystankowych a w razie konieczności zakup nowych. Ponadto planowane jest przystąpienie do wykonania I etapu prac związanych z zaprowadzeniem ewidencji dróg gminnych w zakresie obowiązków jakie nakładają na zarządcę rozporządzenia Ministra Infrastruktury z dnia 16 lutego 2005 r. (Dz.U. nr 67, poz. 582 i 583). W roku 2011 planowane jest rozpoczęcie działań związanych z usuwaniem barier architektonicznych dla osób niepełnosprawnych na terenie miasta Sobótka. W pierwszej kolejności polegały one będą na obniżeniu krawężników przy przejściach dla pieszych.

W ramach zakupu materiałów, podobnie jak w latach ubiegłych przewiduje się wspieranie inicjatyw społecznych polegających na utwardzaniu tłuczniem nawierzchni dróg gminnych. Wnioski składane pisemnie przez mieszkańców będą rozpatrywane na zasadach przyjętych w latach ubiegłych tzn. gmina zapewnia tłuczeń, natomiast mieszkańcy we własnym zakresie i na własny koszt organizują jego transport i rozplantowanie.

*Grzegorz...*

## Gospodarka mieszkaniowa

<b>Zakłady gospodarki mieszkaniowej</b>	- 200 000 zł
- dotacja przedmiotowa z budżetu dla dla samorządowego zakładu budżetowego	- 200 000 zł

Zakład Budynków Mieszkalnych planuje w ramach dotacji z budżetu gminy:

- rozdzielenie instalacji elektrycznej dla zasilania budynków nr 3, 3a, 5a, 7a i 7 przy ul. Mickiewicza w Sobótce	- 60 000 zł
- remont dachu i elewacji budynku przy pl. Wolności 1 w Sobótce realizowany w latach 2011 - 2012 po uzyskaniu dofinansowania zadania w 70% ze środków Unii Europejskiej	- 140 000 zł

## Gospodarka komunalna i ochrona środowiska

<b>Gospodarka ściekowa i ochrona wód</b>	-	<b>220 000 zł</b> z tego:
- zakup usług remontowych	-	95 000 zł
- zakup usług pozostałych	-	120 000 zł
- opłaty i składki za korzystanie ze środowiska	-	5 000 zł

W zakresie usług remontowych i pozostałych prowadzone będzie m.in.: czyszczenie i remont studni kanalizacji deszczowej po okresie zimowym dla utrzymania ich drożności w okresie intensywnych opadów letnich, przebudowa kanalizacji burzowej w Kunowie, w zakresie wynikającym z posiadanych środków finansowych w budżecie, wykonanie rowów odwadniających w rejonie ul. Zbożowej w Księginicach Małych i ul. Leśnej w Sobótce Górcze.

Opłaty za korzystanie ze środowiska dotyczą wprowadzania gazów i pyłów do powietrza oraz wprowadzania wód opadowych lub roztopowych pochodzących z nawierzchni zanieczyszczonych o trwałej nawierzchni ujętych w otwarte lub zamknięte systemy kanalizacyjne, z wyjątkiem kanalizacji ogólnospławnej.

<b>Gospodarka odpadami</b>	-	<b>20 000 zł</b> z tego:
- zakup materiałów i wyposażenia	-	10 000 zł
- zakup usług pozostałych	-	10 000 zł

Zaplanowane środki finansowe przeznaczone będą na zorganizowanie i przeprowadzenie akcji „Czysta Ślęza” obejmującej:

- piknik na szczycie Ślęzy (napoje i wyżywienie),
- zakup worków foliowych do zbiórki odpadów,
- dowóz dzieci autokarem na akcje sprzątania Ślęzy,
- dyplomy dla zwycięzców wszystkich konkursów,
- nagrody dla uczestników konkursu na zbiórkę baterii,
- nagrody dla uczestników konkursu na zbiórkę makulatury,
- nagrody dla uczestników konkursu na zbiórkę butelek PET,

oraz na edukację ekologiczną, zorganizowanie zbiórki przeterminowanych leków, zakup papierowych torebek na psie odchody.

**Oczyszczanie miasta** - 550 000 zł

W roku 2011 kontynuowana będzie realizacja umowy z Zakładem Usług Komunalnych "Hadlux" Sp. z o.o. zarówno na letnie jak i na zimowe oczyszczanie ( Akcja Zimowa) miasta. Ryczałty umowne są wynikiem negocjacji prowadzonych przed sezonem zimowym i letnim. Mogą one jednak ulec zmianie w związku z dodatkowymi pracami zlecanymi doraźnie w razie potrzeby, zwłaszcza w okresie zimowym.

*J. Niedzwiedzki*

**Utrzymanie zieleni miejskiej** - 250 000 zł

Utrzymanie zieleni miejskiej w Sobótce, realizowane będzie w oparciu o umowę obowiązującą w 2011 roku a spisaną z Zakładem Usług Komunalnych "Hadlux" Sp. z o.o. jako wykonawcą wybranym w wyniku rozstrzygnięcia przetargu nieograniczonego.

<b>Oświetlenie ulic, placów i dróg</b>	-	<b>950 000 zł</b> w tym:
- zakup energii	-	650 000 zł
- zakup usług remontowych (eksploatacja i konserwacja)	-	250 000 zł
- zakup usług pozostałych	-	50 000 zł



Oplata za energię elektryczną zużyta przez oświetlenia drogowe ustalana jest na podstawie odczytów liczników, a eksploatację i konserwację urządzeń oświetleniowych prowadzić będzie, na podstawie podpisanej umowy, EnergiaPro S.A. Oddział we Wrocławiu, Rejon Energetyczny w Środzie Śląskiej.

W 2011 r. roku planowane jest wykonanie uzupełnień oświetlenia drogowego na terenie miasta i gminy Sobótka, na podstawie dokumentacji techniczno-ekonomicznej opracowanej w 2008 r. przez firmę TECH-MAR i warunków technicznych przyłączenia uzyskanych od EnergiaPro S.A.

W ramach uzupełnień planuje się zamontowanie na ul. Południowej w Mirosławicach dodatkowych lamp oświetlenia drogowego. Koszty montażu nowych lamp pokryte zostaną z funduszu sołeckiego, w którym na to zadanie przeznaczono kwotę 12.000 zł. *J. G. G. G.*

#### **Usuwanie skutków klęsk żywiołowych**

- zakup materiałów i wyposażenia	- 10 000 zł
- zakup usług pozostałych	- 5 000 zł
	- 5 000 zł

Zakup worków, piasku, koszt transportu, wynajmu i pracy sprzętu przy zabezpieczaniu terenu gminy przed klęskami żywiołowymi oraz koszt usuwania skutków tych klęsk.

#### **Pozostała działalność**

- dotacja celowa z budżetu na finansowanie lub dofinansowanie zadań zleconych do realizacji stowarzyszeniom	- 190 000 zł w tym:
- wynagrodzenia bezosobowe	- 20 000 zł
- zakup materiałów i wyposażenia	- 10 000 zł
- zakup usług remontowych	- 50 000 zł
- zakup usług pozostałych	- 30 000 zł
	- 80 000 zł

Są to wydatki nie planowane w wyżej wymienionych pozycjach, które mogą jednak wystąpić w ciągu roku, m.in.: usuwanie dzikich wysypisk śmieci, wycinka i przycinanie drzew na terenach wiejskich, nadzory inwestorskie, oględziny w terenie drzew przeznaczonych do wycinki, wywóz odpadów komunalnych z koszy typu BOROWIK ustawionych w Sulistrowiczkach i w Przemilowie, oraz kontenera KP-7 ustawionego w sezonie turystycznym na szczycie Ślęży.

W ramach zakupu usług pozostałych kwota 34 644 zł z funduszu sołeckiego przeznaczona będzie na budowę i rozbudowę placów zabaw w Sulistrowicach, Kunowie, Strzegomianach i Kryształowicach oraz na oczyszczenie rowów melioracyjnych w Wojnarowicach i Żeruszycach.

#### **Cmentarz**

- wydatków na utrzymanie w budżecie nie planuje się.

Umowa kontynuowana na rok 2011 z Zakładem Usług Komunalnych "Hadlux" zakłada pokrycie wydatków związanych z utrzymaniem cmentarza komunalnego w Sobótce z dochodów z tej nieruchomości, pozyskiwanych przez zarządcę.

**Dochody od osób prawnych, osób fizycznych i od innych jednostek organizacyjnych nieposiadających osobowości prawnej oraz wydatki związane z ich poborem.**

#### **Pobór podatków, opłat i nieopodatkowanych należności budżetowych**

- wynagrodzenia agencyjno-prowizyjne	- 80 000 zł
- zakup materiałów i wyposażenia	- 76 000 zł
- różne opłaty i składki	- 2 000 zł
	- 2 000 zł

Wydatki związane z wynagrodzeniem sołtysów jako inkasentów podatku rolnego, lesnego i od nieruchomości, a także związane z wypłatą sołtysom ich diet za działalność statutową oraz za udziały w sesjach Rady Miejskiej w Sobótce.

## Kultura i ochrona dziedzictwa narodowego

<b>Świetlice, place zabaw i boiska wiejskie</b>	- 174 800 zł
- zakup materiałów i wyposażenia	- 93 800 zł
- zakup energii	- 30 000 zł
- zakup usług remontowych	- 20 000 zł
- zakup usług pozostałych	- 30 000 zł
- roczne opłaty, składki i inne	- 1 000 zł

Zakup materiałów i wyposażenia:

- zakup kosiarek dla 7 sołectw (Będkowice, Okulice, Nasławice, Siedlakowice, Ręków i Przemilów);
- zakup paliwa i konserwacja kosiarek (Będkowice, Mirosławice, Kunów, Kryształowice, Nasławice, Okulice, Ręków, Strachów i Sulistrowice);
- materiały budowlane oraz środki czystości dla świetlic (Garncarsko, Przewdrowice, Ręków, Siedlakowice, Sulistrowice, Sulistrowiczki, Świątniki, Wojnarowice);
- wyposażenie świetlic (Kryształowice, Michałowice, Olbrachtowice, Przewdrowice, Siedlakowice, Stary Zamek i Strzegomiany).

Zakup energii:

Zakup energii elektrycznej jaka zostanie zużyta w świetlicach oraz na boiskach wiejskich w 2011 roku.

Zakup usług remontowych:

Kwota przeznaczona na sfinansowanie remontu świetlic wiejskich w Rogowie Sobóckim, Garncarsku, Będkowicach i Siedlakowicach.

Zakup usług pozostałych:

Zakup materiałów oraz wykonanie ogrodzeń wiejskich boisk oraz placów zabaw w Strachowie, Rękowie, Kryształowicach oraz Siedlakowicach.

Renowacja boisk wiejskich w miejscowościach Strzegomiany i Okulice.

Dodatkowe odśnieżanie w okresie zimowym w Sulistrowiczkach.

*Tomasz Wloch*

*[Signature]*  
*Krzysztof Nieszczyński*

**PROMOCJA 2011 - Zadania realizowane na stanowisku ds. promocji**  
**180 000,-**

zadanie	Kwota ogółem	Uwagi
<b>1. Udział w stowarzyszeniach;</b>	<b>19.780,-</b>	
1.1. Stowarzyszenie Gmin Ślązańskich	2.530,-	Składki członkowskie. Gmina Sobótka jest członkiem trzech stowarzyszeń, w których opłaca składki członkowskie. Składki w stowarzyszeniach; Ślężanie – LGD i Gmin Ślązańskich ustalane są <b>łącznie</b> na poziomie 1,50 zł od jednego mieszkańca wg stanu na dzień 31 grudnia roku poprzedniego.
1.2. Stowarzyszenie „Ślężanie – LGD”	16 500,-	
1.3. Stowarzyszenie „Na Rzecz Promocji Dolnego Śląska”	750,-	
<b>2. Udział w targach;</b>	<b>1 500,-</b>	
2.1. Tour Salon	1 000,-	Udział w największych targach turystycznych w Polsce. Na całkowity koszt udziału w targach składają się opłaty za wynajem powierzchni targowej, zabudowę stoisk, podłączenie mediów, koszt transportu, noclegów i diety. Za wynajem powierzchni na stoisku wypowym Dolnośląskiej Organizacji Turystycznej (jedna lada) płaci Stowarzyszenie „Ślężanie – Lokalna Grupa Działania”. Zaplanowana kwota to koszt dojazdu i noclegów.
2.2. Międzynarodowe Targi Turystyczne W-w 8-10.04.211	500,-	Turyści weekendowi odwiedzający naszą gminę to głównie mieszkańcy Wrocławia i Dolnego Śląska, stąd zasadność udziału w targach regionalnych. Za powierzchnię i zabudowę stoiska płaci Stowarzyszenie „Ślężanie - Lokalna Grupa Działania”. Zaplanowana kwota to koszt aranżacji stoiska; wydruki wielkoformatowe, kwiaty, poczęstunek, itp.
<b>3. Wydawnictwa</b>	<b>39 152,-</b>	
3.1. Ulotki okolicznościowe, zakładki, naklejki, Widokówki, kalendarzyk	5 000,-	Wydawnictwa drobne, okolicznościowe, których oddziaływanie promocyjne jest przedłużone (zakładka do książki z charakterystycznym motywem fotograficznym lub graficznym i adresem strony internetowej gminy, kalendarzyk listek, jako nośnik informacji działający przez 12 cym)
3.2. Ulotka i widokówki wprowadzające i promujące szlaki legend	6 000,-	Ulotki, które stanowią część systemu rodzinnych ścieżek legend ślężańskich. Przy wejściach na szlaki można będzie kupić za symboliczną opłatę mapkę, na której zaznaczone są cztery szlaki przypisane do czterech legend. Przy każdej legendzie jest miejsce na pieczęć, która będzie stawiana na szczytach Ślęzy. Po przejściu czterech tras dziecko dostaje widokówkę z tzw. listkiem, na którym wypisuje swój adres, na który my wysyłamy książeczkę Legendy Ślężańskie. Ma to być zachęta do odwiedzania Ślęzy przez rodziny z dziećmi i poznawania przez nie innych tras niż te odwiedzane najczęściej. Poza stworzeniem oferty dla dzieci system ten ma nakłonić turystów do częstszego odwiedzania Ślęzy
3.3. Kalendarz na rok 2012	10 000,-	Kalendarz kwartalny (4 karty + okładka) prezentujący dorobek lokalnych artystów.
3.4. Składanka - zabytki Ślęzy”	3 000,-	Składanka (ulotka A-4 składana na trzy części), w której zaprezentowane zostaną unikatowe zabytki Ślęzy (rzeźby i wały kultowe, ruiny zamku na Ślęzy, średniowieczna zagroda dla bydła)

3.5. Składanka – Gmina Sobótka	3 000,-	Składanka prezentująca walory przyrodnicze, krajobrazowe i turystyczne Sobótki
3.6. Udział w wydawnictwach obcych	7 152,-	Udział w wydawnictwach przygotowywanych przez inne podmioty do których gmina jest zapraszana; np. katalog Tereny Inwestycyjne w Polsce 2011, dystrybuowany poprzez wszystkie polskie, niemieckie i angielskie firmy notowane na giełdzie,
3.7. Ślązańskie Światy	5 000,-	Wykupienie do celów promocyjnych części nakładu wydawnictwa zawierającego wszystkie referaty wygłoszone w trakcie sesji naukowej poświęconej Ślęży pod nazwą „Ślązańskie Światy”
<b>4. Gadżety promocyjne;</b>	<b>10 000,-</b>	
4.1. ceramika z elementami regionalnymi, witraże, akwarele, tkanina artystyczna,	5 000,-	Zakup wyrobów lokalnych artystów z przeznaczeniem na souveniry dla oficjalnych gości odwiedzających gminę.
4.2. breloki, odblaski, torby ekologiczne, kubki, ołówki, długopisy promocyjne	5 000,-	Gadżety reklamowe z nośnikiem informacji – adresem strony internetowej, hasłem reklamowym itp. o przedłużonym okresie prezentacji, poprzez codzienne używanie przypominają treść, którą chcemy utrwalić u odbiorcy
<b>5. informacja</b>	<b>37.000,-</b>	
5.1. wycieczka wirtualna po gminie	8 000,-	System panoram miejsc do których chcemy zaprosić turystę, zachęcający do ich odwiedzenia, bo nie pokazuje wszystkiego, a tylko zaciekawia. Jedną z przykładowych panoram do obejrzenia na stronie internetowej gminy. Do systemu mogą włączyć się obiekty komercyjne, np. Ślęza Pension, Sobotel, Zamek Górka, itp. Cena jednostkowa za panoramę obniża się proporcjonalnie do ilości panoram.
5.2. Dolnośląski Rozkład Jazdy	4 000,-	Udział w projekcie promocyjnym Radia Wrocław – promocja imprez czerwcowych
5.3. Udział w projekcie Powiatu Wrocławskiego	25 000,-	Długofalowy i zrównoważony rozwój gospodarczy Powiatu Wrocławskiego
<b>6. Imprezy</b>	<b>19 500,-</b>	
6.1. Międzynarodowy Turniej Tańca Towarzyskiego o Puchar Burmistrza MiG Sobótka	18 500,-	Środki na organizację Turnieju Tańca organizowanego przez Gimnazjum Gminne w Sobótce
6.2. Ubezpieczenie imprez gminnych	1 000,-	Środki na ubezpieczenie imprez gminnych
<b>7. Współpraca zagraniczna</b>	<b>30.500,-</b>	
7.1. Wizyta delegacji miast partnerskich w trakcie Targów Sobótkowych	6.000,-	Coroczna oficjalna wizyta oficjalnych delegacji miast partnerskich w trakcie czerwcowych imprez gminnych
7.2. Komisja dwustronna	2.800,-	Przyjęcie delegacji miasta Sobótka w celu opracowania kalendarza działań wspólnych i wymiany młodzieży, artystycznej, turystycznej itp.

7.3. Wyjazdy zagraniczne do Bergi, Munster, Gauchy, Sobotki	1.500,-	Środki na wyjazdy delegacji oficjalnych do miast partnerskich
7.4. Wymiana młodzieży	18 000,-	Gimnazjum Gminne w Sobótce nawiązało bardzo ścisłą współpracę ze szkołą w czeskiej Sobotce. Corocznie gościmy u siebie młodzież czeską i organizujemy wyjazdy Sobotki. Zaplanowana kwota pokrywa wyjazd autokaru młodzieży do Czech oraz podejmowanie uczniów z Czech (noclegi, wyżywienie, pobyt).
7.5. Wyjazd na Jarmark Sobotkowy	2 200,-	w dniu 20 sierpnia organizowany jest w czeskiej Sobotce jarmark odpustowy z okazji dnia patrona św. Bartłomieja . Zaplanowana kwota to koszt jednodniowego wyjazdu do Sobotki (koszt transportu)
<b>8. Współpraca z prasą</b>		
Udział w dwumiesięczniku - Świat Sobótki (8 stron w każdym wydaniu)	<b>22 568,-</b>	<b>Caloroczny koszt udziału w dwumiesięczniku wynosi 26 568,-</b> <b>Wniosek do Rady Miejskiej o dokonanie zmian w budżecie na rok 2011 polegającej na przesunięciu kwoty 4 000,- zł z działu TURYSTYKA, zadanie; ustawienie dwujęzycznej tablic pamiątkowej poświęconej byłym mieszkańcom naszego terenu, których prochy znajdują się na cmentarzach naszej gminy.</b>

## TURYSTYKA

**20.000,-**

1. utrzymanie internetowej informacji turystycznej	2.500,-	Od 2002 r. uczestniczymy w internetowej informacji turystycznej Dolnego Śląska. Zaplanowana kwota to koszt z tym związany. Planujemy utworzenie w roku bieżącym internetowej informacji turystycznej gmin Ślęzańskich, wówczas zrezygnujemy z dotychczasowej umowy na prowadzenie informacji
2. oznakowanie szlaków legend (tablice na starcie szlaków), inauguracja szlaku - festyn	10 500,-	W roku ubiegłym ustawiono drewniane tablice przy wejściu na szlaki legend ślęzańskich. Zaplanowana kwota to koszt wykonania blaszanych wkładów do wnętrza tych tablic.
3. odnowienie szlaków turystycznych (zakup farby)	3 000,-	znakować będą znakarze z PTTK
4. ustawienie dwujęzycznej tablic pamiątkowej poświęconej byłym mieszkańcom naszego terenu, których prochy znajdują się na cmentarzach naszej gminy	4 000,-	W związku z powtarzającymi się wystąpieniami mieszkańców Niemiec poszukujących mogił swoich bliskich zaplanowano ustawienie na cmentarzu komunalnym w Sobótce kamienia z dwujęzyczną tablicą poświęconą wszystkim których mogiły zostały zniszczone. Proponowany napis; „Pamiętając o przeszłości, z myślą o przyszłości” ku czci wszystkich mieszkańców tej ziemi, nie mających swoich mogił. <b>Wniosek do Rady Miejskiej o przeniesienie zadania do rezerwy z realizacją w roku 2012 i przeniesienie kwoty 4 000,- zł do działu Promocja, zadanie Udział w dwumiesięczniku - Świat Sobótki</b>
5. aktualizacja Strategii Rozwoju Gminy	5 000,-	<b>Zadanie rezerwowe; środki na organizację kilku tematycznych warsztatów z mieszkańcami gminy na temat potrzeb. Dane zebrane w ten sposób posłużą do aktualizacji strategii Rozwoju Gminy</b>

**PLAN WYDATKÓW FINANSOWYCH  
W DZIALE BEZPIECZEŃSTWO PUBLICZNE I OCHRONA PRZECIWOŻAROWA  
NA 2011 R**

**Część I – zapewnione pokrycie środków finansowych**

**I Ochotnicze Straże Pożarne - dział 754 rozdział 75412**

Ochrona przeciwpożarowa to szereg przedsięwzięć mających na celu ochronę życia, zdrowia, mienia lub środowiska przed pożarem , klęską żywiołową lub innym miejscowym zagrożeniem poprzez :

- zapobieganiu powstawaniu i rozprzestrzenianiu się pożaru, klęski żywiołowej lub innego miejscowego zagrożenia,
- zapewnienie sił i środków do zwalczania pożaru,
- prowadzenia działań ratowniczych

Koszty wyposażenia , utrzymania, wyszkolenia, i zapewnienia gotowości bojowej OSP ponosi Gmina na której również spoczywa obowiązek bezpłatnego umundurowania członków OSP ich ubezpieczenia od nieszczęśliwych wypadków oraz ponoszenia kosztów okresowych badań lekarskich.

Plan wydatków finansowych na 2011 r w dziale Bezpieczeństwo publiczne i ochrona przeciwpożarowa przedstawia się następująco:

**1.Różne wydatki na rzecz osób fizycznych.**

Ustawa o ochronie przeciwpożarowej gwarantuje funkcjonariuszom OSP biorącym udział w akcjach ratowniczo gaśniczych bądź w szkoleniu organizowanym przez PSP wypłatę ekwiwalentu pieniężnego równego 1/175 przeciętnego wynagrodzenia ogłoszonego przez Prezesa Głównego Urzędu Statystycznego w Monitorze Polskim. Biorąc pod uwagę zwiększający się wzrost w każdym roku interwencji ( rok 2009- 292 zdarzeń, a na koniec września 2010r -320 wypadków ) przy uwzględnieniu stawki 14 zł za każdą godzinę udziału w działaniach ratowniczo gaśniczych oraz koniecznością objęcia strażaków szkoleniem podstawowym , w zakresie ratownictwa medycznego i technicznego oraz przeszkolenia na naczelników i dowódców OSP przy stawce 10 zł za godzinę szkolenia – planuje się wydatkować na ten cel: 80.000 zł

**Paragraf 3030- 80.000 zł,**

**2. Wynagrodzenie bezosobowe**

Przewidywana kwota do wydatkowania dotyczy funduszu osobowego płac / umowy zlecenia na prowadzenie działań ratowniczo gaśniczych zawarta z Komendantem Gminnym oraz na przegląd i konserwacje aparatów powietrznych /.

**Paragraf 4170 – 8.800 zł,**

### 3. Zakup materiałów i wyposażenia

.Działania ratowniczo – gaśnicze na terenie Miasta i Gminy Sobótka oraz gmin sąsiednich prowadzą cztery Stowarzyszenia Ochotniczych Straży Pożarnych , które zgodnie z obowiązującym statutem powołały Jednostki Operacyjno –Taktyczne. . Jednostki dysponują dziewięcioma samochodami pożarniczymi : ( 3 STARY, 2 JELCZE, IFA, MERCEDES VOLKSWAGEN , ŻUK, POLONEZ ), oraz ośmioma piłami spalinowymi , sześcioma agregatami prądotwórczymi , dwoma agregatami hydraulicznymi, dziewięcioma motopompami i ośmioma aparatami oddechowymi. Szczególnie samochody , że względu na swój wiek i warunki eksploatacyjne (trudny teren w masywie Słęży wymagają częstych napraw i wymiany podzespołów Liczba interwencji przeprowadzonych w ciągu roku i ich rodzaje powodują znaczną dekapitalizację sprzętu. Ostatnia powódź jaka miała miejsce w czerwcu i lipcu br spowodowała straty w sprzęcie i wyposażeniu na kwotę ok. 9.000 zł ( dotyczy to węży tłocznych ,uszkodzenia instalacji elektrycznej STARA 266 motopompy pływającej itp). Ponadto przepisy dotyczące funkcjonariuszy OSP nakładają wymóg okresowej wymiany części wyposażenia i oporządzenia strażaków ( środki ochrony dróg oddechowych ubrania ochronne , drabiny, rozdzielacze, odcinki węży, łańcuchy pił spalinowych ,sprzęt ratownictwa medycznego technicznego itp.)

Na utrzymanie w pełnej gotowości i stałą eksploatację sprzętu pożarniczego stanowiącego wyposażenie jednostek OSP wykorzystywanych do działań ratowniczo gaśniczych przy uwzględnieniu wzrostu cen paliwa, części i podzespołów oraz biorąc pod uwagę koszty poniesione w roku 2010 – przewiduje się wydatkowanie kwoty: 55.000 zł w tym:

- wymiana części i podzespołów do sprzętu i samochodów pożarniczych – 25.000 zł,
- zakup paliwa- 15.000 zł,
- zakup sprzętu i wyposażenia indywidualnego strażaka- 15.000 zł / zwiększenie kosztów w tym przedmiocie spowodowane zostało koniecznością zabezpieczenia środków własnych jako niezbędne do ubiegania się przez OSP Gminy Sobótka o dotacje do zakupu sprzętu i umundurowania z ZW ZOSP RP oraz firm ubezpieczeniowych,

#### **Paragraf 4210- 55.000 zł**

### 4. Zakup energii.

Gmina Sobótka dysponuje czterema obiektami OSP i jako właściciel zobowiązany jest zapewnić dostawę do wskazanych obiektów media komunalne ( energię elektryczną , wodę). Porównując zużycie energii elektrycznej i wody w 2010r oraz przewidywany planowany wzrost cen w I kwartale 2011r , na ten cel przewiduje się ponieść koszty :45.000 zł w tym

- ryczałtowe zużycie wody dla celów ratowniczo- gaśniczych -3000 zł,
- zużycie energii elektrycznej / dla zapewnienia właściwej temperatury w budynkach Remiz Strażackich- 42.000 zł,

#### **Paragraf 4260 – 45.000 zł**

### 5. Zakup usług remontowych

Potrzeby remontowe przedstawiają się następująco:

W zakresie remontów budynków

- wymiana stolarki okiennej w budynku Remizy Strażackiej Rogów Sobócki / pomieszczenie świetlicy / w którym prowadzone jest internetowe centrum edukacyjne. Pomieszczenie

- wyposażone jest w komputerowe stanowiska pracy w którym wymagane jest utrzymanie właściwej temperatury a obecny stan techniczny stolarki okiennej jest niezadowalający.- koszt 6.000 zł,- / wymianę okien planowano w planie budżetowym na 2010r / .
- j.w lecz w budynku Remizy Strażackiej w Sobótce Zachodniej –w pomieszczeniu garażowym – koszt 2.000 zł.,
  - remont sanitariatów i korytarza w budynku Remizy Strażackiej OSP Sobótka – koszt 6.000 zł,

W zakresie remontów samochodów pożarniczych i sprzętu ppoż:

Na nieprzewidziane remonty utrzymania pojazdów pożarniczych i sprzętu w stałej sprawności technicznej gdzie naprawa może odbywać się tylko w wyspecjalizowanych stacjach naprawczych – kwota ok. 6000 zł.

#### **Paragraf 4270- 20.000 zł**

#### **6.Zakup usług zdrowotnych.**

Gmina ma również obowiązek wynikający z art. 32 ustawy o ochronie przeciwpożarowej ponoszenia kosztów okresowych badań lekarskich . W 2011 r badaniami lekarskimi objętych zostanie ok. 45 strażaków – dotyczy to tych którym upływa termin ważności badań lekarskich oraz nowo przyjętych w poczet członków OSP.

#### **Paragraf 4280- 5.000 zł**

#### **7. Zakup usług pozostałych**

Stosownie do zapisu art.. 62 ustawy Prawo Budowlane na Właścicieli i Zarządców obiektów spoczywa obowiązek przeprowadzenia rocznych oraz pięcioletnich kontroli okresowych W 2011 roku planuje się wykonanie:

- rocznego przeglądu okresowego czterech budynków Remiz Strażackich OSP – koszt 5.000 zł,
- wykonania dokumentacji budowlanej ( inwentaryzacji budynków )OSP na kwotę ok. 15.000 zł,

Niezależnie od powyższego w ramach tego paragrafu należy zabezpieczyć środki finansowe na wywóz nieczystości stałych, przeprowadzenie ćwiczeń OSP Gminy Sobótka , zorganizowanie zawodów strażackich pomiędzy poszczególnymi OSP połączonych z obchodami Dnia Strażaka oraz inne nieprzewidziane koszty które mogą wystąpić związane np. z zabezpieczeniem posiłków dla strażaków przy akcjach ratowniczo- gaśniczych trwających powyżej 6 godz , szkolenie okresowe z bhp strażaków itp.

#### **Paragraf 4300- 35.000 zł**

#### **8 .Zakup usług telekomunikacyjnych**

Opłaty dotyczą kosztów dostawy Internetu do centrum edukacyjnego w m Rogów Sobócki na podstawie zawartej umowy

#### **Paragraf 4350 – 1.200 zł**



## 9..Różne opłaty i składki

Obowiązkiem Gminy wynikającym z ustawy o ochronie przeciwpożarowej jest również ponoszenie kosztów związanych z ubezpieczeniem ludzi i sprzętu szczególnie samochodów specjalnych , na powyższe zamierzenie planuje się wydzielić kwotę :10.000 w tym :

- ubezpieczenie samochodów pożarniczych 10 szt – 4.000 zł ,
- ubezpieczenie zbiorowe strażaków od nieszczęśliwych wypadków- 6.000 zł

**Paragraf 4430- 10.000 zł**

## 10. Wydatki inwestycyjne jednostek budżetowych

Porządkowanie i niwelacja terenu, tyczenie geodezyjne -8200 zł,

**Paragraf 6050- 8.200 zł ,**

## 11. Wydatki na zakupy inwestycyjne -8200 zł ./ środki pochodzące z funduszu sołeckiego /

- Rogów Sobócki 6.000 zł – z przeznaczeniem na zakup indywidualnego wyposażenia strażaka dla OSP Rogów Sobócki,
- Bębkowice- 1.000 zł- z przeznaczeniem na zakup czujnika bezruchu oraz węży tłocznych dla OSP w Księginicach Małych,
- Ręków- 500 zł- zakup umundurowania strażaka- z przeznaczeniem dla OSP Księginice Małe,
- Przędzowice 650 zł- zakup czujnika bezruchu z przeznaczeniem dla OSP Księginice Małe,

**Paragraf 6060- 8200 zł**

**OGÓŁEM : Wydatki poniesione na OSP 276.400 zł,**

## II Obrona cywilna – rozdział 75414

1. Zakup materiałów i wyposażenia : 2.000 zł paragraf 4210

**Paragraf 4210- 2.000 zł,**

## III. Zarządzanie kryzysowe - rozdział 75421

W ramach bezpieczeństwa publicznego wnoszę o bezwzględne zabezpieczenie środków finansowych na 2011r w wysokości **12.000 zł** w rozdziale 75421 Zarządzanie Kryzysowe w tym;

- 1.Zakup materiałów i wyposażenia paragraf 4210 – **9.000 zł** w tym:
  - łóżko składane – szt 20 – 5.500 zł,
  - krzesła składane – szt 20 – 1800 zł,

- koc izotermiczny- szt- 20 – 250 zł,
- śpiwór – szt – 20- 600 zł,
- płaszcz nieprzemakalny szt – 10 – 200 zł,
- sztormiak- szt- 3 – 450 zł,
- taśma ostrzegawcza – 10 rolek – 200 zł,

2. Zakup usług pozostałych – paragraf- 4300- **3000 zł**,

Razem rozdział 75421- **12.000 zł**

W związku z zapisem art. 26 ust 4 ustawy z dnia 17 lipca 2009r o zmianie ustawy o zarządzaniu kryzysowym / Dz. U. z 2009r nr 131, poz. 1076 / w budżecie jednostki samorządu terytorialnego na zadania własne w zakresie zarządzania kryzysowego należy utworzyć rezerwę w wysokości nie mniejszej niż 0,5% wydatków budżetu pomniejszonych o wydatki inwestycyjne , na wynagrodzenie i pochodne oraz wydatki na obsługę długu.

1. Rezerwa na realizację zadań własnych : .....

:

Razem : Bezpieczeństwo i ochrona przeciwpożarowa : **290.400 zł**

**Część II- Rezerwa – / brak pokrycia finansowego /,**

**I Ochotnicze Straże Pożarne - Dział 754 rozdział 75412,**

Zakup sprzętu i wyposażenia indywidualnego strażaka- 40.000 zł

– wydatkowanie kosztów w paragrafie 4210 spowodowane zostało koniecznością zabezpieczenia środków jako niezbędnych do ubiegania się przez OSP Gminy Sobótka o dotacje do zakupu sprzętu i umundurowania z ZW ZOSP RP oraz firm ubezpieczeniowych,

Paragraf 4210- **40.000 zł**,

2. Zakupy inwestycyjne

a) Wykonanie stanu zerowego budowy Remizy Strażackiej w OSP Księginice Małe . Zakres prac miałby obejmować przygotowanie terenu , jego wytyczenie do wylania łąw fundamentowych , wykonanie ścian fundamentowych , wylanie płyty betonowej kończącej stan zerowy obiektu- koszt **120.000 zł**

b) zakup samochodu pożarniczego poprzez wykonanie karosacji i nowej zabudowy nadwozia – koszt ok. 150.000 zł

Paragraf- 6050 – **270.000 zł**

Ogółem – Rezerwa na 2011r- **310.000 zł** ,

Wykonał: K. Mydlarz  
Tel.. 071 3351226

## Zadania rezerwowe do Programu Gospodarczego na 2011 rok

### Infrastruktura techniczna – drogi:

- budowa nawierzchni drogi gminnej ul. Parkowej w Świątnikach na odcinku od szkoły do ul. Ogrodowej
- budowa dróg na osiedlu Hołubowiczów w Sobótce Górze
- budowa drogi dojazdowej do gruntów rolnych w Michałowicach
- budowa ulicy Chrobrego w Sobótce
- budowa dróg na Osiedlu Różanym w Sobótce Górze
- budowa ulicy Chopina 68-82
- budowa parkingu dla przychodni przy ul. Strzelców w Sobótce
- budowa łącznika pomiędzy ul. Świdnicką i Świerkową w Sobótce Górze
- budowa chodników przy drogach w miejscowościach: Będkowice, Księginice, Kryształowice, Mirosławice, Siedlakowice, Sulistrowice, Sulistrowiczki, Strzegomiany, Stary Zamek,  
Sobótka: ul. Chopina, Mickiewicza – 2 odcinki, Wrocławska, Świdnicka, Warszawska
- remont nawierzchni chodników przy drogach gminnych w Sobótce
- budowa części ulicy Ciasnej w Sobótce
- przebudowa nawierzchni ulic Dworcowej i Poprzeczna w Sobótce
- wykonanie wierzchniej warstwy ulicy Wesolej w Siedlakowicach
- montaż progów spowalniających na osiedlach mieszkaniowych
- budowa nawierzchni ul. Stromej, Sosnowej, Modrzewiowej i Słupicka w Sulistrowiczkach
- remont nawierzchni drogi gminnej Stary Zamek - Kryształowice
- remont nawierzchni ul. Parkowej w Rękowie
- budowa parkingu przy kościele w Rogowie Sobóckim
- remont nawierzchni tłuczniowych dróg gminnych
- budowa zjazdu z drogi powiatowej na drogę gminną (dz. nr 338 w Nasławicach)

### Infrastruktura techniczna – kanalizacja:

- budowa kanalizacji sanitarnej w miejscowości: Przędrowice, Świątniki, Garncarsko
- budowa kanalizacji sanitarnej w ulicy Osiedle Robotnicze i Zmorskiego w Sobótce Zachodniej
- remont przykrycia rowu melioracyjnego w Sobótce Zachodniej
- budowa kanalizacji sanitarnej w pozostałych miejscowościach Gminy
- budowa kanalizacji w ulicy Mickiewicza i Warszawskiej w Sobótce
- remont kanalizacji przy Pl. Wolności w Sobótce
- remont kanalizacji sanitarnej w ulicach Rynek, Św. Jakuba, Kościuszki, Mickiewicza
- kanalizacja deszczowa w Sulistrowicach (okolice ul. Skrajnej)
- kanalizacja sanitarna i deszczowa w ul. Chopina 68-82 w Sobótce
- kanalizacja sanitarna i deszczowa w ulicach Dworcowa-Poprzeczna

### Infrastruktura techniczna – energetyka:

- budowa oświetlenia ulicznego ulic Dworcowa-Poprzeczna w Sobótce
- budowa oświetlenia ulicznego ulicy Chopina 68-82 w Sobótce
- budowa oświetlenia osiedla Hołubowiczów i Różanego w Sobótce Górze
- budowa oświetlenia ul. Granitowej w Sobótce Zachodniej

- uzupełnienie oświetlenia na ul. Młynarskiej i Piastowskiej w Księginicach
- uzupełnienie oświetlenia w Żerzuszycach
- uzupełnienie oświetleń ulicznych na terenie gminy i miasta wg. potrzeb
- oświetlenie ul. Słonecznej, Księżycowej oraz parkingu przy Kaplicy w Sulistrowiczkach
- budowa oświetlenia ul. Świdnickiej /pomiędzy Sobótką a Sobótką Górka/

**Dokumentacje:**

- projekt oświetlenia osiedla Hołubowiczów i Różanego w Sobótce Górcie
- projekt uzbrojenia terenu ulicy Chrobrego
- projekty chodników jak w wykazie dla dróg gminnych
- projekty oświetlenia w Żerzuszycach i Księginicach
- projekty kanalizacji sanitarnej dla pozostałych miejscowości gminy

**Inne:**

- modernizacja kotłowni w SP Świątniki
- przebudowa bloku żywieniowego, remont pokrycia dachu oraz wykonanie drenażu w budynku przedszkola w Sobótce Górcie
- budowa „domków grilowych” w wyznaczonych miejscowościach

PRZEDSZKOLE Nr 1  
ul. Słoneczna 34  
55-050 SOBÓTKA  
tel. 3162914

PLAN FINANSOWY  
PRZEDSZKOLA NR 1 W SOBÓTKIE NA ROK 2011

*P. Polanowski*

DZIAŁ 801 ROZDZIAŁ 80104 27. 01. 2011  
Plan na 2011 r.

URZĄD MIASTA I GMINY SOBÓTKA  
W P E L Y N I E  
Lp 1175  
Znak sprawy

Lp	Klasyfikacja budżetowa: §	Nazwa	
1	4010	Wynagrodzenia osobowe	744300,00
2	4040	Dodatkowe wynagrodzenia roczne	70000,00
3	4110	Składki na ubezpieczenia społeczne	120000,00
4	4120	Składki na Fundusz Pracy	20000
5	4170	Umowy zlecenia	2500,00
6	4300	Zakup usług pozostałych	2000,00
7	4440	Odpisy na ZFŚS	57000,00
<b>RAZEM:</b>			<b>1015800,00</b>

DYREKTOR PRZEDSZKOLA  
Nr 1 w Sobótce  
*mgr Elżbieta Hrab*

Sobótka, 27.01.2011

## PRZEDSZKOLE Nr 1

ul. Słoneczna 34  
55-050 SOBÓTKA  
tel. 3162914

**PLAN FINANSOWY  
PRZEDSZKOLA NR 1 W SOBÓTCE NA LATA 2011-2014**

Lp	Klasyfikacja budżetowa: §	Nazwa	Przewidywane wykonanie w 2010 r	Plan na 2011r.	Plan na 2012r.	Plan na 2013r.	Plan na 2014 r.
<b>DZIAŁ 801 ROZDZIAŁ 80104</b>							
1	4010	Wynagrodzenia osobowe	695000,00	744300,00	920584,00	1012831	1118314
2	4040	Dodatkowe wynagrodzenia roczne ZFN	58800,00	70000,00	77930,00	85723,00	94295,00
3	4110	Składki na ubezpieczenia społeczne	121000,00	120000	151367,00	166503,00	183153,00
4	4120	Składki na Fundusz Pracy	18600,00	20000,00	24366,00	26802,00	29482,00
5	4170	Umowy zlecenia	1900,00	2500,00	3000,00	3500,00	4000,00
6	4300	Zakup usług pozostałych	-	2000,00	2000,00	2000,00	2000,00
7	4440	Odpisy na ZFŚS	56600,00	57000,00	61259,00	65547,00	70135,00
<b>RAZEM:</b>			951900,00	1015800,00	1240506,00	1362906,00	1501379,00
<b>DZIAŁ 801 ROZDZIAŁ 80146</b>							
1	4300	Kursy i szkolenia	-	977,00	1074,00	1181,00	1299,00
2	4700	Szkolenie pracowników niebędących czł. KSC	-	4000,00	4400,00	4840,00	5324,00
<b>RAZEM:</b>			-	4977,00	5474,00	6021,00	6623,00
<b>DZIAŁ 801 ROZDZIAŁ 80195</b>							
1	4440	Odpis, na ZFŚS – naucz.emeryci	-	6000,00	6500,00	7000,00	7500,00
<b>RAZEM:</b>			-	6000,00	6500,00	7000,00	7500,00

DIREKTOR PRZEDSZKOLA  
Nr 1 w Sobótce  
*Hand*  
mgr Elżbieta Grab

Sobótka 27.01.2011

## PRZEDSZKOLE Nr 1

ul. Słoneczna 34  
55-050 SOBÓTKA  
tel. 3162914PLAN FINANSOWY RACHUNKU DOCHODÓW  
PRZEDSZKOLA NR 1 W SOBÓTKCE NA LATA 2011-2014

Lp	Klasyfikacja budżetowa: §	Nazwa	Przewidywane wykonanie w 2010 r	Plan na 2011r.	Plan na 2012r.	Plan na 2013r.	Plan na 2014 r.
<b>DZIAŁ 801 ROZDZIAŁ 80104</b>							
<b>DOCHODY</b>							
1	0830	Dochody z usług własnych w tym: - za pobyt dzieci - za wyżywienie dzieci	308280,00	342700,00	376000,00	413600,00	453000,00
			187000,00	205700,00	226000,00	248600,00	273000,00
			121280,00	137000,00	150000,00	165000,00	180000,00
2	0920	Odsetki bankowe	0,00	200,00	220,00	240,00	260,00
<b>RAZEM:</b>			308280,00	342900,00	376220,00	413840,00	453260,00
<b>WYDATKI</b>							
1	4210	Zakup materiałów i wyposażenia	63593,00	70300,00	77710,00	84870,00	92480,00
2	4220	Zakup środków żywności	121280,00	137000,00	150000,00	165000,00	180000,00
3	4240	Zakup pomocy dydaktycznych	6000,00	7500,00	8000,00	9000,00	10000,00
4	4260	Zakup energii, wody i gazu	62811,00	69500,00	76500,00	84150,00	93000,00
5	4270	Zakup usług remontowych	15000,00	16500,00	18200,00	20000,00	22000,00
6	4280	Zakup usług zdrowotnych	2000,00	2200,00	2400,00	2650,00	2900,00
7	4300	Zakup usług pozostałych	19000,00	21500,00	23000,00	25300,00	27830,00
8	4350	Zakup usług dostępu do sieci Internet	300,00	350,00	400,00	450,00	500,00
9	4360	Opłaty z tyt. zakupu usług telekomunikacji telefoni komórkowej	950,00	1150,00	1160,00	1250,00	1400,00
10	4370	Opłaty z tyt. Zakupu usług telekomunikacji telefoni stacjonarnej	4200,00	4650,00	5200,00	5720,00	6300,00
11	4390	Zakup usług obejmujących wykonywanie analiz i opinii	100,00	200,00	300,00	400,00	450,00

12	4410	Podróże służbowe krajowe	2390,00	2850,00	2950,00	3250,00	3550,00
13	4430	Różne opłaty i składki	500,00	550,00	600,00	650,00	700,00
14	4700	Szkolenia	4356,00	4000,00	4500,00	4650,00	5000,00
15	4740	Zakup materiałów papierniczych do sprzętu drukarskiego i urządzeń kserograficznych	900,00	1150,00	1300,00	1500,00	1650,00
16	4750	Zakup akcesoriów komputerowych, w tym programów i licencji	3000,00	3500,00	4000,00	5000,00	5500,00
<b>RAZEM:</b>			306380,00	342900,00	376220,00	413840,00	453260,00

DIREKTOR PRZEDSIĘWZIĘCIA  
 Nr 1 w Sobótce  
*Elzbieta Hrab*  
 mgr Elzbieta Hrab



Sobótka, 27.01.2011r

P-1/0718/49/2011

Urząd Miasta i Gminy  
w Sobótce

**Zadania do Programu Gospodarczego Przedszkola Nr 1 w Sobótce na rok 2011.**

**Budynek ul. Słoneczna 34**

1. Zakup rzutnika multimedialnego i ekranu – 4500 zł
2. Częściowa wymiana tynków na korytarzach - 3000 zł.
3. Zakup pralki - 1200 zł
4. Wymiana wykładziny na korytarzu I i II piętro - 2500zł
5. Wymiana mebli w salach - 4000 zł.
6. Zakup paneli do sali 3 i 5-latków – 2500 zł
7. Zakup dywanów do 3,5,6-latków – 2500 zł
8. Zakup odkurzacza – 1000 zł
9. Cyklinowanie podłogi w sali 6-latków – 3500 zł
10. Zakup tablic korkowych – 1000 zł
11. Zakup terefonu przenośnego – 500 zł.
12. Remont tarasu nad pomieszczeniem intendenta- 3000 zł
13. Utwardzenie nawierzchni terenu dojazdowego od strony zaplecza ( problem z dowozem towaru po remoncie bloku żywienia) – w/g zrobionego kosztorysu.

**Budynek ul. Świdnicka 49**

1. Wymiana lub naprawa, drzwi zewnętrznych od strony ogrodu - 2500 zł.
2. Wymiana mebli w salach - 4000 zł.
3. Zakup wykładziny przemysłowej do jadalni - 2500 zł.
4. Zakup paneli podłogowych do sali dzieci 3- letnich i dywanu -2500 zł.
5. Remont podłogi na korytarzu przy wyjściu do ogrodu i na II piętro- 5000 zł.
6. Naprawa tynków na korytarzach -3000 zł.
7. Wykonanie wahadłowych drzwi drewnianych w toalecie na II piętrze ( 3 sztuki ) - 1800 zł.
8. Zakup naczyń kuchennych do bloku żywienia – 2000 zł.
9. Wymiana sprzętu na placu zabaw – 10000 zł

DYREKTOR PRZEDSZKOLA  
Nr 1 w Sobótce  
*Elżbieta Hrab*  
mgr Elżbieta Hrab

Sobótka, dn.26.01.2011r.

P. Kowalski

URZĄD MIASTA I GMINY SOBÓTKA  
 W PŁYNNIE

dnia: 27. 01. 2011

Leż: 1181, kwota: \_\_\_\_\_, podpis: \_\_\_\_\_

Znak sprawy: \_\_\_\_\_

**BURMISTRZ MIASTA I GMINY SOBÓTKA**

**mgr inż. Stanisław Dobrowolski**

**Rynek 1  
 55-50 Sobótka**

**PLAN RZECZOWO-FINANSOWY  
 do PROGRAMU GOSPODARCZEGO GMINY NA 2011 rok**

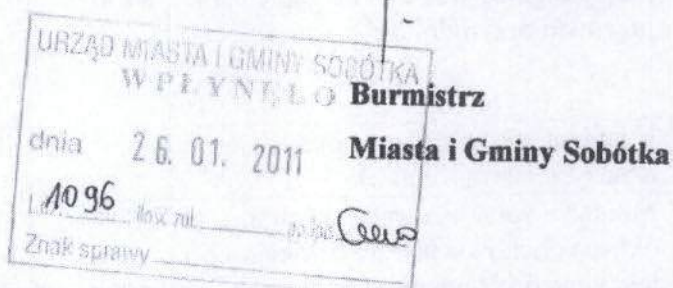
L.p	Zadania	kwota	Uzasadnienie
1.	Uszczelnienie dachu nad łącznikiem między budynkami, umocowanie (ponowne zespawanie) zewnętrznej kolumny podtrzymującej strop na łączniku	10000	Podczas deszczy i roztopów zauważono podciekanie sufitu w łączniku między budynkiem A i B, konieczne jest doszczelnienie dachu, ponadto ponowne przyspawanie zewnętrznej kolumny do pierwotnego umocowania w gzymsie.
2.	Naprawa płotków zatrzymujących gromadzący się śnieg na dachu budynku C		W czasie obsuwania się pokrywy śnieżnej zostały powyginane zamontowane płotki.
3.	Zdjęcie kafli ceramicznych na tarasie, uszczelnienie tarasu i ponowne założenie kafli.		Podczas ulewnych deszczy i roztopów zalewana jest klasa z szatnią oraz hol usytuowany na parterze budynku pod tarasem
4.	Zamontowanie listew przypodłgowych w budynku C	12000zł.	W wielu miejscach w izbach lekcyjnych i na korytarzach budynku C wykończenie podłóg jest uszkodzone (poobrywane i połamane są cokoły wykładziny na styku podłóg i ścian) i konieczne jest wycięcie cokołów i na ich miejsce zamontowanie plastikowych osłon wykończeniowych i uzupełnienie ubytków w tynku ściany oraz ich pomalowanie .
5.	Zakup ławek na korytarze w budynku A i C	5000zł.	

6.	Zakup regałów i szafek do zaplecza pracowni przyrodniczej	8400zł.	Konieczny jest zakup dodatkowych mebli na pozyskane pomoce dydaktyczne w ramach projektu „Pracownia przyrodnicza”
7.	Uzupełnienie sprzętu w pokoju nauczycielskim (biurka).		Brakuje biurek do pracy wewnętrznej
8.	Montaż 8 żaluzji zewnętrznych na oknach dachowych w dwóch klasach lekcyjnych w budynku C. <b>Zadanie nie ma pokrycia finansowego w planie finansowym na 2011r</b>	<b>15000zł.</b>	Obie sale lekcyjne podczas wysokiej temperatury w miesiącach letnich są silnie przegrzane, temperatura w klasach przekracza 30 stopni C. Dotychczasowe działania nie przynoszą spodziewanych rezultatów. Próbowano obniżyć temperaturę poprzez przyklejanie folii witrażowych, przesłanianie białym styropianem, pomalowanie szyb białą farbą oraz montując wewnętrzne rolety. Uzyskiwane efekty są niezadowalające, uzyskano spadek temperatury o 2 -3 stopnie
Środki zabezpieczone w planie finansowym na 2011		35400	
Środki, które nie znajdują pokrycia w planie finansowym		15000	
Razem		<b>50400zł.</b>	

Dyrektor  
 Szkoły Podstawowej nr 1  
 im. M. Skłodowska - Curie w Sobótce  
*Ewa Białobrzęta*  
 mgr Ewa Białobrzęta

P. Marciszyn  
 P. Polemowski

Sobótka, 25.01.2011 r.



Dyrektor Szkoły Podstawowej nr 2 w Sobótce przedstawia zadania gospodarcze na rok 2011 do wykonania w Szkole Podstawowej nr 2 planowane do zrobienia z budżetu szkoły, oraz zadania rezerwowe nie znajdujące pokrycia w planie finansowym szkoły.

L.p.	Paragraf	Nazwa zadania	Koszt	Uwagi
<b>ZADANIA ZPLANOWANE W BUDŻECIE SZKOŁY</b>				
1.	4270	Konserwacja sprzętu sportowego	500	sprzęt zużyty skorodowany, wymagający odnowienia
2.	4270	Wymiana podłoga w sali nr 3	2 400	wykładzina popękana z widocznymi ubytkami, łatana inną wykładziną
3.	4270	Montaż bramki przy głównym wejściu szkoły (wyjście ewakuacyjne) oraz remont schodów przy bramce	6 500	brak bramki powoduje brak wyjścia ewakuacyjnego z budynku Schody prowadzące z chodnika na teren szkoły nierówne, zapadnięte, wykruszone, popękane, wymagające wymiany 6 stopni betonowych
4.	4270	Malowanie sal lekcyjnych, korytarzy, sanitariatów, sali gimnastycznej i gabinetów	4 000	ściany nieestetyczne, brudne, odrapane, zakurzone po remoncie
<b>Razem</b>			<b>13 400</b>	
<b>ZADANIA REZERWOWE</b>				
5.	4210	Wykonanie kanalizacji deszczowej i wpiąć do kanalizacji przy dużej sali gimnastycznej	6 000	brak kanalizacji, zacieka w sąsiednim bloku

6.	4210	Malowanie dużej sali gimnastycznej, usunięcie ubytków w ścianach,  wykafelkowanie pomieszczenia nauczycielskiego i toalety, wymiana, wymiana dolnopłuków	20 000	ściany nieestetyczne, nierówne, pozalewane, wykładzina popękana z widocznymi ubytkami, łamana inną wykładziną, niewykafelkowana toaleta, znaczny ubytek wody spowodowany brakiem dolnopłuków, obecnie woda odkręcana jest przez zawór
7.	4270	Ocieplenie budynku i wykonanie elewacji	230000	istniejący tynk ze ścianą nie zapewniają zachowania współczynnika przenikania ciepła $U= 0,29$ W/m <sup>2</sup> K; powłoka malarska skruszała, łuszcząca się z miejscowymi przebarwieniami, zacieki z zadania  Szkoła prezentuje się nieestetycznie mimo prób zakrywania usterek.
<b>Razem:</b>			<b>256000</b>	

p.o. DYREKTOR SZKOŁY  
  
mgr Beata Zmysłona

Miroslawice, dnia 07.02.2011r.

SZKOŁA PODSTAWOWA  
W MIROSLAWICACH  
MIROSLAWICE, ul. Wrocławsko 12  
58-050 SOBÓTKA 1, tel. 71-891-37  
001 180 910, NIP 896-12-81-145

P. Mariszyn G

URZĄD MIASTA  
W P I TKA

dnia 07. 02. 2011

Lp. 1603 ilość zał. Celul

Znak sprawy

**Pan**  
**Stanisław Dobrowolski**  
**Burmistrz Miasta i Gminy**  
**Sobótka**

**PLAN ZADAŃ SZKOŁY PODSTAWOWEJ  
W MIROSLAWICACH  
DO PROGRAMU GOSPODARCZEGO GMINY NA ROK 2011**

1. Remont pokrycia dachu szkoły, sali gimnastycznej oraz budynku gospodarczego z Planu Inwestycyjnego Gminy	150 000,00 zł
2. Wymiana okien w klasach, konserwacja instalacji, remonty bieżące	6 800,00 zł
3. Zakup ławek, krzeseł i mebli do klasy „0” i „1”	68 000,00 zł
4. Wykonanie ekspertyz, analiz i opinii	7 700,00 zł
<b>RAZEM:</b>	<b>232 500,00 zł</b>

Dyrektor szkoły

DYREKTOR  
Szkoły Podstawowej w Miroslawicach  
mgr Aleksandra Majańska-Budzitek

Do wiadomości:

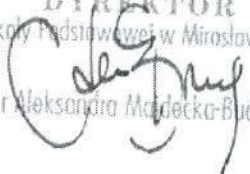
1. Księgowość Referatu Oświaty
2. a/ a

## PLAN GOSPODARCZY NA 2011 ROK

ROZDZIAŁ 80101§ 4390

§ 4390 - 7 700,00 zł

5-cio letni przegląd budowlano-techniczny obiektu	2 500,00 zł
ekspertyza odgromowa i oświetleniowa	3 500,00 zł
instrukcja instalacji przeciw – pożarowej	1 700,00 zł

DYREKTOR  
Szkoły Podstawowej w Mirosławicach  
  
mgr Aleksandra Madecka-Budzik



**Rada Miejska w Sobótce**

ul. Rynek 1, 55-050 Sobótka

tel. 71 335 12 30

e-mail: biuro rady@sobotka.pl

Sobótka, 30.12.2010r.

BR.0718-4/10

**Pani**  
**Aleksandra Majdecka-Budzilek**  
**Dyrektor**  
**Szkoły Podstawowej w Mirosławicach**

W odpowiedzi na pismo z dnia 11 października 2010r. w sprawie ujęcia w Planie Inwestycyjnym Gminy Sobótka na rok 2011 zadania polegającego na wymianie pokrycia dachowego Szkoły Podstawowej w Mirosławicach oraz budynku gospodarczego uprzejmie informuję, że w dniu 29 grudnia 2010r. Rada Miejska w Sobótce podjęła uchwałę w sprawie budżetu Miasta i Gminy Sobótka na 2011r. w której zabezpieczono kwotę 150.000 zł na wykonanie dokumentacji projektowo-kosztorysowej oraz wymianę pokrycia dachu na budynku głównym i wymianę pokrycia papy na budynku sali gimnastycznej.

**PRZEWODNICZĄCY**  
Rady Miejskiej w Sobótce  
*Witold Nazimek*



Helena Polanowska  
Kierownik Referatu Oświaty  
w/m

Sobótka, dnia 24.03.2011 r.

#### NOTATKA SŁUŻBOWA

W uzgodnieniu z Panią Aleksandrą Majdecką-Budzilek Dyrektorem Szkoły Podstawowej w Mirosławicach w dniu 24.03.2011, na podstawie projektu uchwały w sprawie likwidacji z dniem 31.08.2011 r. Szkoły Podstawowej w Mirosławicach oraz wniosku Komisji Budżetowo-Gospodarczej Rady Miejskiej w Sobótce z dnia 21.03.2011 r., dokonuje się wykreślenia z Programu Gospodarczego tej placówki na 2011 r. z rozdz. 80101 § 6020 zadnia inwestycyjnego (Plan Inwestycyjny Gminy) wartości 150 000,-zł. z przeznaczeniem na remont pokrycia dachu szkoły, salki gimnastycznej oraz budynku gospodarczego .

Kierownik Referatu Oświaty

*Helena Polanowska*  
mgr Helena Polanowska

SZKOŁA PODSTAWOWA  
w Rękowie, Nasławicka 21  
55-050 Sobótka 1, tel. 3162694  
8, 001 180 935, NIP 896-10-81-151

Sobótka, 27.01.2011 r.

SP.R - 3010 - 2/11

*P. Marciszyn*

Pan

**Stanisław Dobrowolski**

Burmistrz

Miasta i Gminy Sobótka

URZĄD MIASTA I GMINY SOBÓTKA W PĘYNEŁO	
dnia	28. 01. 2011
Lp. 1301	1556 zof. _____ podpis <i>cewa</i>
Znak sprawy	_____

**Sprawa : PROGRAM GOSPODARCZY NA 2011 ROK.**

W odpowiedzi na pismo z dnia 14.01.2011 r. przedkładam **plan rzeczowo – finansowy Szkoły Podstawowej w Rękowie na 2011 rok.**

Wszystkie planowane zadania znajdują pokrycie w planie finansowym na 2011 rok.

Nadmieniam, że plan rzeczowo – finansowy (plan gospodarczy) Szkoły Podstawowej w Rękowie został złożony w sekretariacie UMiG w dniu 14 października 2010r.

DYREKTOR SZKOŁY  
*Irena Gajewska*  
mgr Irena Gajewska

Ręków, 27.01.2011 r.

**Plan**  
**rzeczowo - finansowy**  
**Szkoły Podstawowej w Rękówie**  
**na rok 2011.**

L.p.		Klasyfikacja budżetowa	Koszt w zł
1.	<b>Zakup materiałów i wyposażenia</b> - meble ( szafki do oddziału przedszkolnego, kl. I-VI, krzesła, stoliki) - materiały remontowe, - sprzęt biurowy	§ 4210	<u>17.500 zł</u> 8.500 zł  8.000 zł 1.000 zł
2.	<b>Zakup usług remontowych</b> - konserwacje ( sprzęt p.poż.) - usługi budowlano – montażowe: wykonanie odpływu wody deszczowej; naprawa schodów do głównego wejścia budynku	§ 4270	<u>4.000 zł</u> 1.000 zł  3.000 zł
<b>Łączny plan</b>			<b>21.500 zł</b>

DYREKTOR SZKOŁY  
*J. Grajewski*  
mgr Irina Gajowska

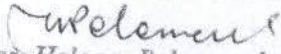
Helena Polanowska  
Kierownik Referatu Oświaty  
w/m

Sobótka, dnia 24.03.2011 r.

#### NOTATKA SŁUŻBOWA

W uzgodnieniu z Panią Ireną Gajewską Dyrektorem Szkoły Podstawowej w Rękwie w dniu 24.03.2011, na podstawie projektu uchwały w sprawie likwidacji z dniem 31.08.2011 r. Szkoły Podstawowej w Rękwie oraz wniosku Komisji Budżetowo-Gospodarczej Rady Miejskiej w Sobótce z dnia 21.03.2011 r., dokonuje się wykreślenia z Programu Gospodarczego tej placówki na 2011 r. z rozdz. 80101 § 4210 zadnia wartości 9 500,-zł. z przeznaczeniem na zakup mebli wyposażenia.

Kierownik Referatu Oświaty

  
mgr Helena Polanowska

P. Maniura Rogów Sobócki, 27 stycznia 2011.

L.dz. 18 / I / 11r.

URZĄD MIASTA I GMINY SOBÓTKA  
WPLYNIŁ  
dnia 28. 01. 2011  
L.dz. 1285  
Znak sprawy: Coliu

Pan Stanisław Dobrowolski  
Burmistrz  
Miasta i Gminy  
w Sobótce

Sprawa:

Zadania rzeczowe do Programu Gminy wynikające z potrzeb  
Podstawowej w Rogowie Sobóckim w roku 2011

Szkoły

Przyznany szkole budżet na 2011 rok nie pozwala na zabezpieczenie finansowe zaplanowanych zadań.

Przedstawione zadania rzeczowe do Programu Gminy, wykazywane są przeze mnie od kilku lat. W chwili obecnej trudno jest jednak wskazać działania priorytetowe, gdyż istnieje potrzeba wykonania wszystkich ze względu na ich różne znaczenie w działalności szkoły. Biorąc pod uwagę, że zadania te są bardzo kosztowne i mają charakter inwestycji, od kilku lat nie jestem w stanie z budżetu szkoły zabezpieczyć finanse na ich wykonanie. W tym roku również nie posiadam środków na realizację choćby jednego zadania. Realizacja poszczególnych zadań jest bardzo ważna, gdyż umożliwi rozwój uczniów oraz zapewni dzieciom bezpieczne i higieniczne warunki nauki. Poniżej postaram się dokonać ogólnej analizy potrzeb i znaczenia ich wykonania dla działań statutowych szkoły:

1. Modernizacja podwórka szkolnego, wybranie nawierzchni, podsypanie, wyłożenie kostką  
**koszt szacunkowy wg. kosztorysu inwestorskiego – 101.580,00:**

Teren wokół budynku szkoły nie jest utwardzony. Nawierzchnia jest sypka z domieszką wapna i pyłu, łatwo unoszącego się w powietrzu podczas słonecznych i suchych dni. Żle to wpływa na drogi oddechowe uczniów i czystość ich odzieży. Uczniowie po przerwie wracają na zajęcia brudni. Natomiast w ciągu roku szkolnego, podczas niepogody uczniowie bardzo często nie spędzają przerw na świeżym powietrzu, gdyż na podwórku jest błoto. Poranki wiosną i jesienią są wilgotne i mokre, co negatywnie wpływa na nawierzchnię podwórka. Uczniowie wychodzą na przerwę, dopiero gdy podwórko wyschnie. Uciążliwość związana z brakiem nawierzchni utwardzonej jest jeszcze spotęgowana brakiem szatni. Utrudnienia te ograniczają swobodne przebieganie się uczniów w obuwiu zmienne. Nieodpowiednia nawierzchnia nie pozwala na wychodzenie w obuwiu szkolnym, gdyż w konsekwencji wnoszone jest na teren szkoły błoto. W takiej sytuacji uczniowie zmuszeni są do realizacji edukacji w niegodziwych warunkach, co w szkodliwy sposób wpływa na ich zdrowie. Przedstawiony stan nawierzchni nie spełnia norm dla dzieci najmłodszych 5. i 6. letnich, które realizują edukację przedszkolną i szkolną. Podstawa programowa wychowania przedszkolnego i edukacji wczesnoszkolnej zaleca i wskazuje ilość czasu jaką mają spędzić codziennie dzieci na ruchu na świeżym powietrzu. Zasady dotyczące bezpiecznych i higienicznych warunków organizowania edukacji nie są przez szkołę przestrzegane.

**Czynności związane z naprawą podwórka:**

Mechaniczne rozebranie nawierzchni sypkiej wraz ze sprzętem – 2.740,00 zł. + 2140 zł = 4.880,00 zł

Ręczne rozebranie podbudowy z betonu – 3.000 zł

Ręczne rozebranie nawierzchni z klinkieru – 590,00 zł

Wyrównanie nawierzchni tłuczniem kamiennym( robocizna) – 6.856,00 zł  
Wyrównanie nawierzchni tłuczniem kamiennym( materiał) – 22.754,00 zł  
Wyrównanie nawierzchni tłuczniem kamiennym (sprzęt)3.750,00 zł  
Zakupienie obrzeży betonowych – 1.670,00 zł  
Zakupienie kostki betonowej brukowej (materiał) – 30.610,00 zł  
Położenie kostki betonowej- brukowej (robocizna)- 21.930,00 zł

2. Naprawa budynku pomieszczenia wolnostojącego na terenie szkoły na potrzeby obiektu gospodarczego szkoły ( przy większym nakładzie finansowym - małego przedszkola)– **koszt szacunkowy około 130.000,00 zł.**

W przeciągu kilku lat, plany dotyczące budynku wolnostojącego ulegały ciągłej weryfikacji ze względu na coraz gorszy stan techniczny budynku. Plany wykorzystania jego były różne: od budynku, w którym chciałam zorganizować Małe przedszkole, po biblioteką, czy też izbę regionalną a na magazynie gospodarczym kończąc. Dewastacje przyczyniające się do zmniejszania wartości budynku i jego sukcesywne niszczenie spowodowały, że pierwotne plany względem tego budynku z wielkich spełzały na mało znaczących. W chwili obecnej nie znam parametrów technicznych wytrzymałości budynku, które pozwoliły by na jego adaptację na potrzeby szkoły. Ekspertyza stanu technicznego budynku pozwoli mi podjąć decyzję w sprawie jego przeznaczenia.

3. Wymiana rynien i rur spustowych na budynku szkoły – **kosztorys ofertowy w załączeniu – 29.578,00 zł.**

Wieloletnie działanie warunków atmosferycznych, przyczyniło się do zużycia systemu odwodnienia. Rynny na budynku szkoły nadają się w większości do wymiany. Uchwyty podtrzymujące rynny są zardzewiałe, mocowania są osłabione, w wyniku czego rynny nie przyjmują wody z dachu, gdyż się powyginały i odstają od poziomu. Liczne łączenia kawałków rynien przyczyniły się do ich rozluźnienia się i rozłączenia. Są to przyczyny, przez które woda z dachu spływa po ścianach a nie do rynien. Odchylenia rynien powodują regularne odpadanie rur spustowych na budynku szkoły.

4. **Systematyczna wymiana okien w całym budynku szkoły.**

Od kilku lat systematycznie wzmacniam szczelność okien poprzez stosowanie uszczelek zabezpieczających przed utratą ciepła i wnikaniem zimna do środka oraz wywiewaniem ciepła w czasie dni wietrznych. Uszczelki są mało skuteczne, zużywają się, kruszą się podczas wietrzeń klas, parcieją i nie spełniają swojego zadania. Drugą zimę z kolei zabezpieczam budynek przed zbędnym ulatnianiem się ciepła poprzez zatykanie przestrzeni między połączeniami okien ścierkami do podłóg, zakupionymi w celu uszczelnienia okien. Zimą temperatura w niektórych klasach nie spełnia norm określonych przepisami. Najbardziej narażone na zimno i niską temperaturę w klasach jesienią i zimą są pomieszczenia usytuowane od strony zachodniej.

**Łączna kwota remontów i modernizacji – 281.160,00 zł.**

**PLAN RZECZOWYCH ZADAŃ**  
**SP w Świątnikach**  
**do PROGRAMU GOSPODARCZEGO**  
**GMINY SOBÓTKA**  
**na rok 2011**

P. Marciszyn

URZĄD MIASTA I GMINY SOBÓTKA  
WPEŁNIŁ  
dnia 27. 01. 2011  
Lp. 117  
Znak sprawy

**I. Zadania główne:**

1. Dalsze malowanie pomieszczeń i korytarzy.
2. Wymiana płytek w korytarzu – parter, schody z parteru na I piętro.
3. Bieżąca modernizacja sprzętu szkolnego i biurowego (w tym zakup mebli do sal dydaktycznych i innych).
4. Malowanie ogrodzenia szkoły i sprzętu na boiskach sportowych; bieżąca konserwacja urządzeń sportowych oraz otoczenia szkoły.
5. Naprawa dachu po okresie zimowym (od strony płd-zach.).

**II. Zadania rezerwowe ze względu na brak zabezpieczenia środków finansowych:**

1. Naprawa stolarki okiennej sal lekcyjnych (głównie najpilniejsze), bądź wymiana okien.
2. Modernizacja pieca i kotła CO, lub wymiana CO.
3. Wymiana wykładziny podłogowej/posadzki w salach dydaktycznych, w innych pomieszczeniach.
4. Remont toalety przy bibliotece szkolnej (po oddzieleniu korzystania z niej mieszkanek budynku szkoły).
5. Renowacja drzwi wejściowych do budynku szkoły oraz do sal lekcyjnych i szatni na parterze budynku.
6. Modernizacja podłogi w sali gimnastycznej.
7. Adaptacja pomieszczenia piwnicznego na potrzeby świetlicy – pod kątem zajęć ceramicznych:
  - a) prace budowlane – ok. 13.000,-
  - b) prace elektryczne – ok. 2.000,-
  - c) prace wodno-kanalizacyjne – ok. 1.500,-
  - d) prace związane z uzupełnieniem CO – 1.500,-
8. Utwardzenie uszkodzonej części nawierzchni podwórza szkolnego.
9. Konieczne jest przełożenie dachu oraz założenie rynien w części budynku, w której znajdują się mieszkania 2 nauczycielek – oba mieszkania są obecnie pod zarządem ZBM w Sobótce.

**III. Zadania wynikające z Protokołu kontroli rocznej stanu technicznego budynku Szkoły Podstawowej w Świątnikach, których sposób realizacji będzie dodatkowo uzależniona od wskazówek (i pomocy) Wojewódzkiego Konserwatora Zabytków. W odniesieniu do kontrolowanych elementów budynku w zakresie kontroli rocznej należy wykonać zalecenia z protokołu przeglądu rocznego, tj.:**

1. Wykonać odkrywki do oceny stanu izolacji fundamentów oraz ekspertyzy stanu technicznego ścian nieodremontowanych elewacji tylnej. Powyższe badania pozwolą ocenić przyczyny powodujące destrukcję murów oraz określić rodzaj i zakres robót naprawczych i zabezpieczających.
2. Docelowo należy odremontować pozostałą nieodremontowaną elewację tylną budynku oraz wykonać prace zabezpieczające pozostałości murów przyległych do budynku szkoły.
3. Uzupełnić tynki i czapy betonowe na kominach wentylacyjnych.
4. Oszklić okna w pokryciu dachu.
3. Ze względu m. in. na to, że budynek szkoły jest zabytkiem, przeprowadzenie robót budowlanych

wymagało będzie opracowania dokumentacji projektu i uzyskania Decyzji o pozwoleniu na budowę oraz uzgodnień Konserwatora Zabytków.

W planie nie zostały uwzględnione prace konserwatorskie fontanny na dziedzińcu szkoły, ruiny za budynkiem szkoły oraz piwnic pałacu. Nie uwzględniono także drobniejszych prac naprawczych, bądź prac, które mogą się pojawić w ciągu roku.

Realizacja planowanych prac będzie przebiegała w podobny sposób, jak w roku 2010.

Świątniki, 27.01.2011r.

DYREKTOR  
Szkoły Podstawowej w Świątnikach

mgr inż. Zurawik



GIMNAZJUM GMINNE  
 im. Piotra Włostowica  
 ul. Świątnicka 20a, tel./fax /071/ 316 23 46  
 55-050 SOBÓTKA  
 139946661 NIP 695-12-81-205

*P. Marciszyn*  
 URZĄD MIASTA I GMINY SOBÓTKA  
 W PŁYNIE  
 dnia 27.01.2011  
 1185  
 Sobótka 26.01.2011 *celo*

**Zadania rzeczowe do programu gospodarczego wynikające z potrzeb  
 Szkoły : Gimnazjum Gminne im. P.Włostowica w Sobótce  
 w roku 2010**

**I. Część informacyjna o placówce (stan na dzień 31.12.2010 r.)**

Liczba uczniów w gimnazjum 09/10	Liczba oddziałów w r.szk 2009/10	Liczba dzieci w „0” w tym liczba 5-latków	Liczba oddziałów „0”			
390	20	nie dotyczy	nie dotyczy			
Liczba ucz.dowożonych /% dowożonych	Wysokość planu finansow. na rok 2011	Liczba komputerów w administracji szkoły	Liczba komputerów do celów dydaktycznych			
267/68,46%	3 643 900,00	7	25			
Liczba dzieci w Małym Przedszkolu*1	Liczba oddziałów Małego Przedszkola*1	Liczba dzieci objętych opieką w świetlicy	Tygodniowa liczba godzin pracy świetlicy			
Dot. SP Świątniki	Dot. SP Świątniki	188	26			
Liczba pracowników administracji/etatów	Liczba pracowników obsługi/etatów	Liczba nauczycieli/etatów	Liczba nauczycieli w/g stopnia awansu			
2 / 2	14 / 13	47 / 41,79	staż	kont	mia	dypl
			2	13	14	18

DYREKTOR  
 Gimnazjum Gminnego  
 im. Piotra Włostowica w Sobótce  
*mgr Mirosław Jarosz*

GIMNAZJUM GMINNE  
im. Piotra Włostowica  
ul. Świdnicka 2Dn, tel./fax /071/ 316 23 46  
65-050 SOBÓTKA  
532046061 NIP 896-12-81-205

**Zadania rzeczowe do programu gospodarczego wynikające z potrzeb  
Szkoły : Gimnazjum Gminne im. P.Włostowica w Sobótce  
w roku 2011**

<i>Paragraf</i>	<i>Opis planowanych wydatków rzeczowych</i>	<i>Planowana kwota</i>
4270	naprawa i konserwacja ogrodzenia	20 000,00
4270	malowanie ciągów komunikacyjnych oraz korytarzy	15 000,00
4270	konserwacja sklejki zewnętrznej	30 000,00
4270	zabezpieczenie stolarki okiennej	35 000,00
4270	konserwacja dachu na budynku hali	25 000,00
4270	naprawa rolet w sali widowiskowo-sportowej	15 000,00
	<b>OGÓLEM</b>	140 000,00

W/w zadania rzeczowe nie mają zabezpieczenia finansowego w ogólnym planie finansowym na 2011 r.

Sobótka 26.01.2011

.....  
DIREKTOR  
Gimnazjum Gminnego  
im. Piotra Włostowica w Sobótce  
mgr Mirosław Jarasz

MUZEUM ŚLĘZAŃSKIE  
im. Śl. Dunajewskiego  
55-050 Sobótka, ul. Św. Jakuba 18  
tel./fax (071) 8162622

P. Marciszyn<sup>2</sup> B

URZĄD MIASTA I GMINY SOBÓTKA  
W PĘTYCH  
dnia 15. 02. 2011  
3041  
Złotko

## PLAN DZIAŁALNOŚCI MUZEUM ŚLĘZAŃSKIEGO W SOBÓTKCE W 2011 ROKU

### Działalność merytoryczna

Podobnie jak w latach ubiegłych, muzeum będzie kontynuować nadzory archeologiczne nad inwestycjami realizowanym w Masywie Ślęży i najbliższych okolicach, ściśle współpracując w tym zakresie ze służbami konserwatorskimi.

Zintensyfikowany zostanie nadzór nad obiektami zabytkowymi na terenie Ziemi Ślęzańskiej – stanem ich zachowania, prawidłowością prac remontowych oraz, w razie potrzeby, interweniowaniem u władz samorządowych i konserwatora zabytków. Wynika to z liczniejszych niż dotychczas aktów samowoli właścicieli i użytkowników obiektów.

Kontynuowane będą – najmniej widoczne – prace wewnątrzmuzealne czyli porządkowanie i dokumentacja zbiorów. W tym zakresie przewidujemy zakup specjalistycznego oprogramowania komputerowego.

W zakresie działalności wydawniczej nadal otwartą pozostaje sprawa wydania opracowania K. Jakubowskiej n.t. górali czadeckich. Przewidujemy również opublikowanie poszerzonych katalogów wystaw kart pocztowych, opracowanych przez Karola Bykowskiego. Pragniemy również wydać kolejny nakład informatora o muzeum (wcześniej wydany staraniami Związku Gmin Ślęzańskich).

Kontynuowana będzie współpraca z uczelniami wyższymi w zakresie pomocy magistrantom i doktorantom w opracowaniu ich prac dyplomowych, a także w zakresie organizacji praktyk studenckich.

W miarę możliwości pozyskiwać będziemy do zbiorów muzeum obiekty związane z regionem – zarówno ikonografię, mapy i wydawnictwa oraz rzemiosło artystyczne, jak i dokumenty życia regionu we wszelkiej postaci. Przewidujemy również wystąpienie do władz gminy Marcinowice i wałbrzyskiej delegatury Wojewódzkiego Konserwatora Zabytków w sprawie zgody na przeniesienie do muzealnego lapidarium XVI-wiecznej kapliczki ze Strzeblowa.

W marcu ogłoszona zostanie II edycja ogólnopolskiego konkursu fotograficznego „Zwykłe – niezwykle”, organizowanego wspólnie z Ś.O.K. Również organizowane będą spotkania: „Wierszem i prozą” w kwietniu oraz „Zaduszki Ślązańskie” w listopadzie. Pozostałe imprezy organizować będziemy w zależności od potrzeb i możliwości – występy studentów wrocławskich szkół artystycznych, spotkania tematyczne i inne. Zgodnie z wieloletnią tradycją muzeum współpracujemy z wszystkimi instytucjami i osobami proponującymi nam taką współpracę. Są to jednak działania doraźne, nieplanowane, zgłaszane najczęściej w ciągu roku.

W zakresie wystawiennictwa, obok wystaw stałych „Dawne wierzenia” i „Przyroda Masywu Śląży” przygotowanych zostanie ok. 10 wystaw czasowych:

1. styczeń – kontynuacja wystawy z grudnia 2010-10-15
2. luty – wystawa fotografii członków Ślązkańskiego Towarzystwa Fotograficznego
3. marzec – karty pocztowe ze zbiorów Zdzisława Wiśniewskiego (Sopot lub Karpacz)
4. kwiecień – wystawa prac Leonore Adler z Drezna (malarstwo akrylowe)
5. maj – pokonkursowa wystawa fotograficzna „Zwykłe – niezwykle”
6. czerwiec – Sobótka i okolice w kartach pocztowych ze zbiorów Karola Bykowskiego
7. lipiec, sierpień – wystawa lamp naftowych z prywatnej kolekcji
8. wrzesień – wystawa związana z Europejskimi Dniami Dziedzictwa
9. październik – Ludzie Sobótki, fotografie archiwalne oraz prace Karola Budrewicza
10. listopad – Malarstwo Malwiny Zakrzewskiej
11. grudzień – Malarstwo myśliwskie Anny Król (przesunięta z 2010 r.)

Działalność wystawiennicza może ulec pewnym zmianom, wynikającym zarówno z aktualnego zapotrzebowania jak i przyczyn niezależnych od muzeum. Wzorem lat ubiegłych będziemy wydawać informatory do niektórych wystaw.

### **Administracja**

W 2011 roku kontynuowane będą prace przy urządzeniu lapidarium – wykonanie jednej ścieżki dla zwiedzających, wybrukowanie kręgu wypoczynkowego z montażem ławek oraz wykonanie fontanny z elementów kamiennych, zdeponowanych w lapidarium – fragmentów rynsztoków granitowych i płyty granitowej spod pompy ulicznej.

Przewidujemy również montaż 3 płyt pamiątkowych po towarzystwach rowerowych z I poł. XX wieku. Obiekty te byłyby wmontowane w mur graniczny, który przewidziany jest również do eksponowania fotografii dawnej Sobótki. W zależności od decyzji służb konserwatorskich planowana jest powierzchniowa konserwacja obiektów z lapidarium, przede wszystkim usunięcie zielonego nalotu. Wykonane zostanie również ogrodzenie od strony posesji nr 16 (zadanie przesunięte z 2010 r.). Kontynuowane będzie stopniowe uzupełnianie sprzętu wystawienniczego, planujemy również zakup materiałów do odpowiedniego przechowywania zbiorów (albumy, teczki, bibułka japońska itp).

  
DYREKTOR  
Muzeum Siężańskiego  
mgr Wojciech Fabisiak

OPS/0310/1 /2011

P. Marciszyn Sobótka, dnia 2011-01-26

URZĄD MIASTA I GMINY SOBÓTKA  
WPLYNEŁO

dnia 27. 01. 2011

Lp. 1203 data wyd. \_\_\_\_\_ podpis Celu

Znak sprawy \_\_\_\_\_

## PLAN GOSPODARCZY WYDATKÓW RZECZOWYCH na lata 2011-2014

### OŚRODEK POMOCY SPOŁECZNEJ W SOBÓTCE

Celem pomocy społecznej jest zaspokajanie niezbędnych potrzeb życiowych osób i rodzin oraz umożliwianie im bytowania w warunkach odpowiadających godności człowieka. Świadczenie pomocy społecznej, to niesienie pomocy osobom i rodzinom, które znalazły się w trudnej sytuacji życiowej i nie są w stanie samodzielnie jej rozwiązać wykorzystując środki, możliwości i uprawnienia.

Do realizacji zadań wynikających z ustawy o pomocy społecznej z dnia listopada 1990 roku z późniejszymi zmianami ( tekst jednolity Dz.U. z 2009 r. Nr 175, poz.1362 ze zmianami) został powołany Ośrodek Pomocy Społecznej. Zgodnie z w/w ustawę Ośrodek Pomocy Społecznej realizuje zadania własne gminy, własne o charakterze obowiązkowym, zadania zlecone i zadania wynikające z programów rządowych.

Przyczyną udzielania pomocy osobom i rodzinom spełniającym kryterium dochodowe było m.in.:

- potrzeba ochrony macierzyństwa i wielodzietność
- brak możliwości zatrudnienia
- bezrobocia
- upośledzenie fizyczne i umysłowe
- niepełnosprawności
- długotrwała i ciężka choroba
- bezradność w sprawach opiekuńczo-wychowawczych i prowadzeniu gospodarstwa domowego, zwłaszcza w rodzinach wielodzietnych i niepełnych
- alkoholizm
- trudności w przystosowaniu się do życia po opuszczeniu zakładu karnego
- przemoc w rodzinie
- inne

Plany na lata 2011-2014 sporządzono na podstawie rozeznania środowisk w rejonach opiekuńczych przeprowadzonych przez pracowników socjalnych tut. ośrodka i ustaleniu niezbędnych potrzeb mieszkańców naszej gminy, oraz po przeprowadzeniu analizy wydatków z lat poprzednich i przewidywanych prognoz na kolejne lata.

W 2011 roku planuje się udzielić około 51.928 różnego rodzaju świadczeń na kwotę 3.790.280 zł

W tym:

-zadania własne	21.712 świadczenia	- na kwotę	848.900 zł
-zadania własne z dotacji	13.170 świadczeń	- na kwotę	435.700 zł
-zadania zlecone	17.046 świadczenia	- na kwotę	2.505.680 zł

plus utrzymanie ośrodka - 721.640 zł

**Ogółem plan wydatków na 2011 rok wyniesie: 4.511.920 zł**

W tym:

-zadania własne	- 1.320.220 zł
-zadania własne z dotacji	- 611.000 zł
-zadania zlecone	- 2.580.700 zł

W kolejnych latach 2012-2014 ilość świadczeń i kwot w planie będzie kształtowała się różnie w zależności od formy pomocy. W załączeniu tabela do wieloletniego planu.

Pomoc społeczna udzielana będzie w następujący sposób:

**Rozdz. 85202 - domy pomocy społecznej**

Planuje się udzielić w 2011 r. 156 świadczeń - koszt 1 św. ok. 1.800zł - na kwotę 280.800 zł

W stosunku do 2010 roku ( 10 osób umieszczonych w DPS) planowany jest na 2011 rok 18% wzrost kosztów pobytu w DPS naszych mieszkańców. Wzrost spowodowany jest zaplanowaniem 3 dodatkowych nowych miejsc w DPS dla osób już oczekujących, mogących być umieszczonych w każdej chwili ( razem dla 13 osób). W kolejnych latach 2012 - 2013 wzrost kosztów wyniesie ok. 11 % (razem dla 14 osób), a w 2014 roku ok. 4,5 % ( dla 14 osób).

**Rozdz. 85212 ( własne) - świadczenia rodzinne, zaliczka alimentacyjna, fundusz alimentacyjny oraz składki na ubezpieczenie emerytalne i rentowe**

Zgodnie z art.27 pkt 1,4,5,6 oraz art.31 ustawy z dnia 7 września 2007 r. o pomocy osobom uprawnionym do alimentów (Dz.U. 192 poz.1378 z 2007r.) ośrodek pomocy społecznej planuje środki na pokrycie kosztów podejmowanych działań wobec dłużników alimentacyjnych w wysokości - 9.000 zł z przeznaczeniem na:

wynagrodzenie plan	- 6.600 zł
ZUS plan	- 1.170 zł
Utrzymanie plan	- 1.230 zł

Cyt. Art. 27. 1. Dłużnik alimentacyjny jest zobowiązany do zwrotu organowi właściwemu wierzyciela należności w wysokości świadczeń wypłaconych z funduszu alimentacyjnego osobie uprawnionej, łącznie z ustawowymi odsetkami

20% kwot należności stanowi dochód własny gminy wierzyciela, 20% kwoty stanowi dochód własny gminy dłużnika, a pozostałe 60% tej kwoty oraz odsetki stanowią dochód budżetu państwa.

W przypadku, gdy organ właściwy wierzyciela nie jest jednocześnie organem właściwym dłużnika, przekazuje organowi właściwemu dłużnika 20% kwoty, o której mowa w ust. 1.

Uzyskane przez organ właściwy dłużnika oraz organ właściwy wierzyciela dochody, o których mowa w ust. 4, przeznaczają się w szczególności na pokrycie kosztów podejmowania działań wobec dłużników alimentacyjnych.

Koszty podejmowanych działań wobec dłużników alimentacyjnych uzależnione są od ściągłości tych długów. Biorąc pod uwagę lata 2009-2010 ściągłość jest prawie na takim samym poziomie, dlatego też plany na kolejne lata 2012-2014 będą wzrastały o ok. 1 % w stosunku do roku poprzedniego.

**Rozdz. 85212 ( zlecone) - świadczenia rodzinne, zaliczka alimentacyjna, fundusz alimentacyjny oraz składki na ubezpieczenie emerytalne i rentowe**

Planuje się udzielić w 2011 r. 16.989 świadczeń na kwotę 2.502.980 zł; będą to:

Rodzaj świadczeń pieniężnych	Ilość świadczeń	Koszt jednego świadczenia w zł	Kwota w zł
- zasiłki rodzinne	9168	Średnio 85	779.280
dodatki:	74	1.000	74.000
- urodzenie dziecka			
- wychowawczy	444	400	177.600
-samotne wychowywanie dziecka	550	Średnio 170	93.500
-kształcenie i rehab. dziecka niepełnospr. do 5 r.ż.	7	60	420
- powyżej 5 r.ż.	270	80	21.600
-rozpoczęcie roku szkolnego	540	100	54.000
- podjęcie przez dziecko nauki w szkole poza miejscem zamieszkania	44	90	3.960
- dojazdy	900	50	45.000
- wielodzietność	1630	80	130.400
- zasiłki pielęgnacyjne	1870	153	286.110
-świadczenia pielęgnacyjne	207	520	107.640
-składki na ubezpieczenia społeczne	122	135	16.470



-jednorazowa zapomoga z tyt. urodzenia dziecka	163	1.000	163.00
- świadczenia z Funduszu Alimentacyjnego	1000	550	550.00

W stosunku do 2010 roku na rok 2011 planowany jest ok. 3,3 % wzrost świadczeń, oraz koszt wypłat zasiłków rodzinnych i z funduszu alimentacyjnego. W kolejnych latach 2012 - 2014 planujemy niewielki wzrost świadczeń i koszt wypłat tych świadczeń i wyniesie on w stosunku do lat poprzednich ok. 2,3 %.

**Na realizację świadczeń rodzinnych i funduszu alimentacyjnego planuje się koszty utrzymania w 2011 r. w wysokości: 75.020**

w tym:	Razem
<b><u>Wynagrodzenia osobowe</u></b> dla 2 pracowników na 1 $\frac{1}{2}$ et. - 41.500	44.900
<b><u>Dodatkowe wynagrodzenie roczne</u></b> w wys. 3.400 zł	
Pochodne od wynagrodzeń ZUS-y	7.570
Odpis na zakładowy fundusz świadczeń socjalnych	1.650
Wynagrodzenia bezosobowe (umowy zlecenia - informatyk)	3.300
Opłaty za usługi pocztowe, telekomunikacyjne, prowizje bankowe, podróże służbowe, szkolenia, zakup materiałów biurowych, akcesoriów komputerowych, papieru	13.600
Koszty energii elektrycznej, wody, ścieków, co, ubezpieczenie budynku, śmieci. OPS obciążany jest fakturą VAT wystawianą przez ZBM w Sobótce na podstawie wskazań liczników, oraz zajmowanej powierzchni, (co)	4.000

W 2011 roku koszt utrzymania wypłat świadczeń rodzinnych i funduszu alimentacyjnego w stosunku do 2010 roku wzrośnie o 3,4 %. W kolejnych latach 2012-2014 przewidywany jest podobny wzrost, uzależniony od wypłat świadczeń rodzinnych i funduszu alimentacyjnego. Zgodnie z przepisami, OPS przysługuje na utrzymanie nie więcej niż 3% wydatkowanych środków na świadczenia w rozdz. 85212.

**Ogółem w rozdziale 85212 - zadania zlecone planuje się na 2011 r. wydatek w wysokości - 2.578.000 zł**

**Rozdz. 85213 - składki na ubezpieczenie zdrowotne**

Planuje się udzielić w 2011r. 820 świadczeń - koszt 1 św. ok. 36 zł - na kwotę 29.400 zł w tym:

- zadania własne z dotacji:

763 świadczenia - koszt 1 św. ok.35 zł - na kwotę 26.700 zł

- zadania zlecone

57 świadczeń - koszt 1 św. ok. 47 zł - na kwotę 2.700 zł

Planowane na 2011 r. wydatki w zadaniach zleconych gminie oparte są na otrzymanej z DUW informacji o przyznanych dotacjach. Wiemy już, że dotacja nie zabezpieczy koniecznych wydatków, dlatego też będziemy występować w następnym roku o jej zwiększenie. Nasz przewidywany wzrost to ok.10%

Na kolejne lata 2012-2014 planujemy coroczny ok. 5% wzrost świadczeń i kosztów tych świadczeń w stosunku do roku poprzedniego.

Planowane na 2011 r. wydatki na zadania własne zlecone gminom oparte są na otrzymanej z DUW informacji o przyznanych dotacjach. Wiemy już, że dotacja przewyższy nasze przewidywane wydatki, dlatego też będziemy wnioskowali w 2011 roku o jej zmniejszenie. Nasz przewidywany wzrost to o ok.6%

Na kolejne lata 2012-2014 planujemy coroczny ok. 5% wzrost świadczeń i kosztów tych świadczeń w stosunku do roku poprzedniego.

**Rozdz. 85214 - zasiłki i pomoc w naturze oraz składki na ubezpieczenia emerytalne i rentowe**

Planuje się udzielić w 2011 r. 818 świadczeń na kwotę 232.000 w tym:

- zadania własne

- 398 świadczeń na kwotę 140.000,-

- zadania własne z dotacji

- 420 świadczeń na kwotę 92.000,-

Będą to następujące formy pomocy:

ZASIŁKI :	ILOŚĆ ŚWIADCZEŃ	KOSZT ŚWIADCZENIA	KWOTA W ZŁ
okresowe i okresowe specjalne - dotacja z budżetu państwa	420	Ok. 220	92.000
-leki i koszty leczenia	100	300	30.000
-żywność	25	350	8.750
-odzież, obuwie	42	350	14.700
-opał	85	300	25.550

-remont, malowanie mieszkania	25	350	8.750
-dojazdy na rehabilitację, bilety miesięczne, dojazdy w poszukiwaniu pracy	2	300	600
-koszty energii elekt. ,gazu, wody	30	350	10.500
- pogrzeb	2	3000	6.000
- eksploatacja mieszkania	21	300	6.300
- pokrycie kosztów zakupu podręczników, przyborów szkolnych	3	500	1.500
- klęska - zdarzenie losowe	1	2000	2.000
- wyrobienie dowodu osobistego	2	50	100
-refundacje	5	100	500
- inne ( w tym pokrycie opłaty za pobyt w schroniskach)	25	ok. 390	9.750
Zasiłki celowe w ramach Programu Operacyjnego Kapitał Ludzki- wkład własny do projektu „ Pomagamy odnaleźć się w życiu naszym klientom i zrealizować na rynku pracy”	30	500	15.000

W stosunku do planowanego wykonania 2010 roku na rok 2011 planowany jest jedynie wzrost zasiłków związanych z realizacją programu unijnego ( dla 20 uczestników projektu a nie jak w tym roku - 15-tu). Wzrost tych świadczeń wyniesie ok. 50 %. Ze względu na to że nie planujemy dofinansowania zasiłków okresowych ze środków gminy, plan wydatków na 2011 rok będzie niższy w stosunku do roku 2010.

W kolejnych latach 2012 - 2014 planujemy coroczny ok. 3% wzrost świadczeń i kosztów tych świadczeń w stosunku do roku poprzedniego.

#### **Rozdz. 85215 - dodatki mieszkaniowe**

Planuje się udzielić w 2011 r. **1.228** świadczeń - koszt 1 św. ok. 170 zł - na kwotę **209.300 zł** w tym użytkownikom mieszkań:

- komunalnych - **950** świadczeń na kwotę - **185.825**
- pozostałych - **278** świadczeń na kwotę - **23.475**

W stosunku do planowanego wykonania w 2010 roku, na rok 2011 planowany jest ok. 5% wzrost świadczeń, oraz wypłat dodatków mieszkaniowych. Wzrost spowodowany jest przewidywanym wzrostem kosztów energii i czynszu. W kolejnych latach 2012 - 2014 planujemy coroczny ok. 5% wzrost świadczeń i kosztów tych świadczeń w stosunku do roku poprzedniego.

#### Rozdz. 85216- zasiłki stałe- własne z dotacji

Planuje się udzielić w 2011 r. 667 świadczeń - koszt 1 św. ok. 390 zł - na kwotę 260.000zł

Planowane na 2011 r. wydatki na zadania własne zlecone gminom oparte są na otrzymanej z DUW informacji o przyznanych dotacjach. Wiemy już, że dotacja nie zabezpieczy koniecznych wydatków, dlatego też będziemy występować w następnym roku o jej zwiększenie. Nasz przewidywany wzrost to o ok. 5%

W kolejnych latach 2012 - 2014 planujemy coroczny ok. 4 % wzrost świadczeń i kosztów tych świadczeń w stosunku do roku poprzedniego.

#### Rozdz. 85219- ośrodki pomocy społecznej

Planuje się koszty utrzymania ośrodka w wysokości 737.350 zł

w tym: dotacja z DUW - 175.300 zł

środki własne gminy - 562.050 zł

w tym:	Razem
<b>Wynagrodzenia osobowe</b> dla 16 -stu pracowników (dyrektor, gł księgowy, 1 i $\frac{1}{4}$ inspektora, 1 etat na stanowisku referenta, 3 opiekunki, 6 pracowników socjalnych, 1 specjalista pracy socjalnej oraz $\frac{1}{2}$ etatu sprzątaczk) w wys. 504.000 zł	540.870
<b>Dodatkowe wynagrodzenie roczne</b> w wys. 36.870 zł	
Pochodne od wynagrodzeń ZUS-y	95.830
Odpis na zakładowy fundusz świadczeń socjalnych	16.600
Ekwiwalent za używanie własnej odzieży dla pracowników socjalnych, opiekunek i sprzątaczk	2.350
Wynagrodzenia bezosobowe (umowy zlecenia - informatyk)	15.900
Opłaty za usługi pocztowe, telekomunikacyjne, prowizje bankowe, podróże służbowe, szkolenia, zakup materiałów biurowych, akcesoriów komputerowych, papieru, usługi remontowe - nowa instalacja elektryczna	50.600
Koszty energii elektrycznej, wody, ścieków, co, ubezpieczenie budynku, śmieci. OPS obciążany jest fakturą Vat wystawianą przez ZBM w Sobótce na podstawie wskazań liczników, oraz zajmowanej powierzchni (co)	15.200

W w/w kosztach utrzymania pokrywany jest koszt usług opiekuńczych ( 3 opiekunki + umowa zlecenie na czas urlopu) w ilości 6.120 świadczeń na kwotę 99.730 zł w tym:

Wynagrodzenia osobowe	-	73.000
Dodatkowe wynagr. roczne	-	5.700
Umowa zlecenie na okres urlopów	-	3.600
Pochodne od wynagrodzeń (ZUS)	-	14.220
Odpis na ZFŚS	-	3.210

Planowane wydatki na 2011 rok są na nieco niższym poziomie niż w 2010 roku.

W 2012 roku w stosunku do 2011 roku wzrost wyniesie ok. 3,5 % .

W 2013 roku w stosunku do 2012 roku wzrost kosztów utrzymania wyniesie ok. 3,1 % ( w 2013 r. ops wypłaca 4 nagrody jubileuszowe za 25, 30, 35 i 40 lat pracy).

W 2014 roku plan wydatków będzie mniej więcej na takim samym poziomie jak w roku 2013.

#### Rozdz. 85295 - pozostała działalność

Planuje się udzielić w 2011 r. 24.460 świadczeń - na kwotę 123.070 zł

W tym:

##### **Dożywianie dzieci:**

Dotacja z budżetu państwa - 11.320 świadczeń - na kwotę 57.000 zł

Środki własne gminy - 13.120 świadczeń - na kwotę 66.070 zł

Udzielimy 24.460 świadczeń.:

W tym planuje się około 340 świadczeń w formie zasiłków celowych na zakup posiłków osobom potrzebującym na kwotę 21.000zł.

Planuje się korzystanie z dożywiania w szkołach około 134 dzieci z sześciu szkółach podstawowych, gimnazjum.

W tym: pokrywanie wyżywienia dzieci w Przedszkolu Nr1 w Sobótce oraz 2 dzieci w 2 dzieci w Powiatowym Zespole Szkół w Krzyżowicach oraz 2 dzieci w Specjalnym Ośrodku szkolno-Wychowawczym w Kątach Wrocławskich i 1 dziecka w Młodzieżowym Ośrodku Socjoterapii w Wałbrzychu.

W stosunku do przewidywanego planowanego wykonania 2010 roku na rok 2011 planowany jest ok. 6,7% wzrost kosztów dożywiania dzieci w szkołach oraz wypłat zasiłków celowych na dożywianie. W kolejnych latach 2012 - 2013 planujemy coroczny ok. 2% wzrost świadczeń i kosztów tych świadczeń w stosunku do roku poprzedniego ( wzrost związany jest z ilością dzieci i osób objętych pomocą, oraz ceną za jeden posiłek dożywiania w szkołach)

W roku 2014 planujemy jedynie dożywianie dzieci w szkołach ze środków gminy, gdyż program rządowy dożywianie dzieci w szkołach jest tylko do 2013 roku.

Rozdz. 85415- pomoc materialna dla uczni6w

Planuje się udzielić w 2011 r. 670 świadczeń - na kwotę 53.000 zł

W tym:

- zadania własne - 670 świadczeń - na kwotę 53.000 zł

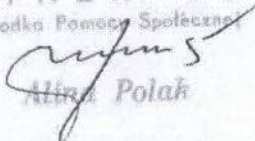
W związku z tym że nie mamy informacji o wysokości dotacji Z MEN na 2011 rok, planowany jest tylko udział własny gminy.

W stosunku do przewidywanego planowanego wykonania 2010 roku na rok 2011 planowany jest ok. 5% wzrost świadczeń, oraz koszt wypłat pomocy materialnej dla uczniów. W kolejnych latach 2012 - 2014 planujemy coroczny ok. 3% wzrost świadczeń i kosztów tych świadczeń w stosunku do roku poprzedniego.

Wydatki, które nie znajdują pokrycia w planie finansowym na 2011 r.

W grudniu 2010 roku nie pokryto zobowiązań wynikających z wypłaty wynagrodzeń za m-c grudzień ( podatek dochodowy od osób fizycznych, składki na ubezpieczenia społeczne, zdrowotne i fundusz pracy) na kwotę 21.463,56  
Zobowiązania pokryto w 2011 roku obciążając budżet ośrodka o kwoty nieplanowane.

Prosimy o ujęcie tej kwoty w rezerwie budżetowej.

DYREKTOR  
Ośrodka Pomocy Społecznej  
  
Alina Polań

## RYZIKO PRACOWNIKÓW OŚRODKA POMOCY SPOŁECZNEJ:

### Dział pomocy środowiskowej

#### Rodzaj ryzyka

- brak środków finansowych z budżetu państwa
- zgony wnioskodawców
- nagła zmiana kryterium dochodowego
- występowanie klęsk żywiołowych
- zmiany przepisów
- kryzys ekonomiczny
- brak miejsc pracy i form zatrudnienia podopiecznych
- wzrost ceny za hektar przeliczeniowy
- stałe kryterium dochodowe, a coroczny wzrost minimalnego wynagrodzenia
- waloryzacja rent i emerytur
- brak jakiegokolwiek współpracy z klientami oraz ich rodzinami
- brak środków lokomocji, aby móc dojechać do podopiecznych
- choroby pracowników i podopiecznych

### Dodatki mieszkaniowe

#### Rodzaj ryzyka

- brak środków z budżetu państwa
- wzrost stawki bazowej czynszu
- znaczny wzrost kwoty za kWh
- częstsze wykupowanie mieszkań
- wzrost opłat za media ( ścieki, wodę, śmieci)
- zgony wnioskodawców
- zmiana miejsca zamieszkania wnioskodawców
- waloryzacja rent i emerytur
- wzrost ceny hektara przeliczeniowego

### Świadczenia rodzinne

#### Rodzaj ryzyka

- brak środków w budżecie państwa
- wnioskodawcy nie składają nowych wniosków z powodu podjęcia zatrudnienia
- zgodny wnioskodawców
- stałe kryterium dochodowe, a wzrost coroczny minimalnego wynagrodzenia,

- wyjazdy osób za granicę do pracy ( otwarcie niemieckiego rynku pracy dla obywateli polskich)
- likwidacja zakładów pracy ( utrata dochodu).

### Fundusz alimentacyjny

#### Rodzaj ryzyka

- przekroczenie kryterium ( dochody rodziny w przeliczeniu na osobę mogą być wyższe niż 725 zł)
- wycofanie sprawy od komornika przez wierzyciela
- zgon dłużnika
- zmiana przepisów
- zlikwidowanie Funduszu Alimentacyjnego w OPS Sobótka
- brak środków z budżetu Państwa

### Sekcja świadczeń socjalnych

#### Rodzaj ryzyka

- brak środków finansowych z dotacji z budżetu państwa oraz własnych gminy
- nieterminowe przekazywanie spraw przez pracowników socjalnych
- nagła zmiana przepisów
- duża ilość wywiadów do wykonania decyzji administracyjnych
- dokonywanie dużej ilości zmian w wydanych już decyzjach spowodowanych brakiem środków finansowych oraz zmianą w rodzinach klientów ( zmiany kwot wynagrodzeń, ilości osób w rodzinach)
- błędne wykonanie sprawozdania

### Dział księgowy:

#### Rodzaj ryzyka

- brak środków w planie na określony cel
- możliwość dokonania błędnego księgowania
- błędnie naliczone wynagrodzenie
- błędnie sporządzenie sprawozdań
- błędnie przelane, wypłacone pieniądze (nadpłata lub niedopłata)
- nie otrzymanie ze względu na brak środków miesięcznej transzy z UMiG
- nie zapłacenie zobowiązań spowodowane czasowym brakiem środków



## PODJĘTE DZIAŁANIA DOTYCZĄCE RYZYKA I ZAPOBIEGANIE:

- pisemne wystąpienie do gminy albo do DUW o dodatkowe środki na realizację zadań wraz z uzasadnieniem lub pisemna prośba o wyrażenie zgody na dokonanie przesunięć między działami, rozdziałami, paragrafami w ramach posiadanych środków
- korekta mylnego księgowania poprzez przeksięgowanie na PK
- korekta wynagrodzeń + korekta dokumentów rozliczeniowych: ZUS, PIT
- Korekta sporządzonych sprawozdań
- dokonanie dodatkowego przelewu w przypadku niedopłaty, w przypadku nadpłaty pisemne zwrócenie się do kontrahenta /osoby o zwrot nadpłaty
- prośba o przekazania środków od jednostki nadrzędnej
- wykonanie korekt sprawozdań do DUW oraz UmiG
- motywowanie pracowników i informowanie ich o ostatecznym terminie przekazywania spraw do wykonywania decyzji administracyjnych
- większy kontakt z klientami i ich rodzinami, aby mobilizować do podjęcia dalszych kroków w pomocy,
- ustalanie między pracownikami terminów wyjazdów do podopiecznych,
- sporządzanie planów na podstawie rzeczywistych niezbędnych potrzeb na dany okres.
- ścisła współpraca z sekcją świadczeń, działem świadczeń FA/ŚR, dodatkami mieszkaniowymi.
- większa koncentracja i skupienie.
- większa koncentracja i skupienie. Współpraca z kadrami
- większy nakład na pracę w terenie i z rodzinami pracowników socjalnych,
- ścisła współpraca działu świadczeń pomocy środowiskowej z działem księgowości oraz sekcją świadczeń
- dalsze cotygodniowe prowadzenie zebrań z pracownikami w celu omówienia problemów
- ścisła współpraca z instytucjami z zewnątrz- wspólnoty mieszkaniowe, ZBM, Spółdzielnia Mieszkaniowa celu ustalania stawki bazowej czynszu, cen mediów
- dalsze coroczne badanie kryteriów w rodzinach po waloryzacji rent i emerytur

Każda pomoc społeczna ( świadczenie) zarówno pieniężna, rzeczowa jak i usługi przyznawana jest decyzją administracyjną dyrektora ośrodka zgodnie z obowiązującymi przepisami w oparciu o wywiad środowiskowy ( rodzinny) przeprowadzony przez pracownika socjalnego. Wywiad ten zawiera niezbędna dokumentację, informację o sytuacji bytowej, rodzinnej, mieszkaniowej, zdrowotnej i zawodowej rodziny. Przesławia także problem rodziny, określa jej potrzeby i przyczyny udzielenia pomocy. Warunki, formy i rodzaje przyznawania pomocy zawarte są w ustawie o pomocy społecznej i

tytułach wykonawczych a także programach rządowych dalszym ciągu ośrodek będzie współpracował z innymi instytucjami, jak np.: ZUS, KRUS, ARSP, ANR, PUP, MOPS, PCPR, PCK, sądy, kuratorzy, służba zdrowia, szkoły, policja, władze lokalne, Kuratorium Oświaty, Gminna Komisja Rozwiązywania Problemów Alkoholowych, Punkt konsultacyjny działający przy UmiG. Ośrodek prowadzi catoroczną zbiórkę odzieży, którą rozdziela wśród klientów, pośredniczy również w przekazywaniu mebli, sprzętu TV i AGD. Ośrodek planuje także realizację kolejnego projektu współfinansowanego z Europejskiego Funduszu Społecznego.

DYREKTOR  
Ośrodka Pomocy Społecznej

  
Alina Polak

Otrzymują:

1 x B MiG Sobótka

1 x a/a

PLAN FINANSOWY OŚRODKA POMOCY SPOŁECZNEJ W SOBÓTCE 2011-2014 ROK

lp	klasyfikacja budżetowa	dział	rozdział	§	Nazwa	Przewidywane wykonanie 2010		2011 r.		2012 r.		2013 r.		2014 r.	
						własne	zlecone	własne	zlecone	własne	zlecone	własne	zlecone	własne	zlecone
1	2	3	4	5		6	7	8	9	10	11	12	13	14	15
	852				POMOC SPOŁECZNA	1 891 435	2 506 004	1 878 220	2 580 700	2 017 700	2 648 150	2 110 300	2 709 220	2 077 600	2 771 900
1	85202				Domy pomocy społecznej	238 400		280 800		310 800		345 000		360 000	
				4330	zakup usług przez jst od inn. jedn.	238 400		280 800		310 800		345 000		360 000	
2	85212				Świadcz. rodzinne, fund. alim.	8 940	2 503 004	9 000	2 578 000	9 100	2 644 700	9 200	2 705 600	9 300	2 768 100
				3110	świadczenia społeczne		2 414 000		2 486 510		2 550 860		2 609 600		2 670 000
				4010	wynagrodzenia osobowe	6 000	38 300	6 600	41 500	6 700	44 000	6 750	45 000	6 800	46 000
				4040	dotatkowe wynagrodz. roczne		2 760		3 400		3 600		3 700		3 800
				4110	składki na ubezpiecz. społeczne	920	22 300	1 000	23 040	1 000	24 000	1 020	24 550	1 020	24 950
				4120	składki na fundusz pracy	120	1 000	170	1 000	170	1 100	180	1 170	180	1 200
				4170	wynagrodzenia bezosobowe		4 350		3 300		3 370		3 450		3 500
				4210	zakup materiałów i wyposaż.		1 700		2 700		3 050		3 100		3 120
				4260	zakup energii		3 700		3 800		3 750		3 800		3 950
				4300	zakup usług pozostałych	1 900	7 600	1 230	7 700	1 230	6 650	1 250	6 730	1 300	7 000
				4350	opłaty za usługi internetowe		1 000		1 000		850		900		900
				4370	opłaty z tyt.zakupu usł.telef.słacj.		1 400		1 400		1 020		1 050		1 080
				4440	odpisy na ZFŚS		2 494		1 650		1 700		1 750		1 800
				4700	szkolenia pracowników		600		1 000		750		800		800
				4740	zakup materiałów papiern.		400		0		0		0		0
				4750	zakup akcesoriów komputer		1 400		0		0		0		0
3	85213				Składki na ubezpiecz. zdrow.	22 500	3 000	26 700	2 700	25 000	3 450	26 200	3 620	27 500	3 800
				4130	składki na ubezpieczenia zdrow.	22 500	3 000	26 700	2 700	25 000	3 450	26 200	3 620	27 500	3 800
4	85214				Zasiłki i pomoc w naturze...	247 700		232 000		239 000		247 000		239 000	
				3110	świadczenia społeczne	238 500		217 000		224 000		232 000		239 000	
				3119	świadczenia społeczne	10 200		15 000		15 000		15 000		0	
5	85215				Dotatki mieszkaniowe	200 000		209 300		220 000		230 700		242 200	
				3110	świadczenia społeczne	200 000		209 300		220 000		230 700		242 200	

6	85216	Zasiłki stałe	257 500	260 000	282 300	293 500	305 000
	3110	świadczenia społeczne	257 500	260 000	282 300	293 500	305 000
7	85219	Ośrodki pomocy społecznej	739 458	737 350	762 900	786 700	786 600
	3020	wynagr.osob.nie zalicz do wyn.	500	2 350	500	500	2 400
	4010	wynagrodzenia osobowe	495 920	504 000	520 000	540 000	526 000
	4040	dotatkowe wynagrodz. roczne	36 557	36 870	40 000	42 000	43 000
	4110	składki na ubezpiecz. społeczne	80 000	82 800	84 700	85 200	88 000
	4120	składki na fundusz pracy	10 200	13 030	13 500	13 600	14 000
	4170	wynagrodzenia bezosobowe	13 250	15 900	16 000	16 100	16 300
	4210	zakup materiałów i wyposażenia	19 000	25 000	27 500	26 400	31 000
	4260	zakup energii	14 000	14 700	15 500	16 300	17 000
	4270	zakup usług remontowych	24 600	2 000	2 000	1 000	1 000
	4280	zakup usług zdrowotnych	300	500	500	600	500
	4300	zakup usług pozostałych	14 000	14 200	15 000	15 000	15 500
	4350	opłaty za usługi internetowe	1 500	1 600	1 000	2 100	2 100
	4360	opłaty z tyt.zakupu usl.tel.komórk.	1 200	1 200	1 400	1 500	1 600
	4370	opłaty z tyt.zakupu usl.tel.stacjon.	900	1 400	1 600	1 700	1 800
	4410	podróże służbowe krajowe	3 600	3 700	4 100	4 100	4 300
	4430	inne opłaty i składki	300	500	700	700	700
	4440	odpisy na ZFŚS	17 331	16 600	17 400	18 400	19 400
	4700	szkolenia pracowników	750	1 000	1 500	1 500	2 000
	4740	zakup mater.papiern.sprz.druk.	550	0	0	0	0
	4750	zakup akces. Komput.w tym prog	5 000	0	0	0	0
8	85278	Usuwanie skutków klęsk żyw.	22 137				
	3110	świadczenia społeczne	22 137	0			
9	85295	Pozostała działalność dożyw	154 800	123 070	168 600	172 000	108 000
	3110	świadczenia społeczne	154 800	123 070	168 600	172 000	108 000
854		EDUKAC. OPIEKA WYCHOW.	107 000	58 000	60 000	61 600	63 500
85415		Pomoc mater.dla uczniów	107 000	53 000	60 000	61 600	63 500
	3240	stypendia dla uczniów	107 000	53 000	60 000	61 600	63 500
	<b>OGÓŁEM PLAN W DZIAŁACH: 852 + 854</b>		<b>1 998 435</b>	<b>1 931 220</b>	<b>2 077 700</b>	<b>2 171 900</b>	<b>2 141 100</b>
			<b>2 506 004</b>	<b>2 580 700</b>	<b>2 648 150</b>	<b>2 709 220</b>	<b>2 771 900</b>

2011 rok- środki własne - 1.320.220,- ; dotacja na zadania własne- 611.000,- ; zadania zlecone - 2.580.700,-

D Y R E K T O R  
Okrośka Pomocy Społecznej  
*Alina Polak*

## KALKULACJA

### odpłatności za 1 godzinę usług opiekuńczych w 2011 roku

W projekcie budżetu na 2011 rok założono wydatek w „Sekcji Opiekunek” na utrzymanie trzech opiekunek oraz umowę zlecenie na czas urlopów.

Środki zaplanowano w **rozd. 85219 - na kwotę 99.730 zł**

Planuje się udzielić w 2011 roku **6.120** świadczeń .

Koszt 1 świadczenia (godziny) wyniesie **16,30** ( 99.730 zł : 6.120 godz. = 16,30)

Sobótka, dnia 27.01.2011

DYREKTOR  
Osrodek Pomocy Społecznej

  
Alina Polak

OSRODEK POMOCY SPOLECZNEJ  
ul. Strzebiński 2/1  
55-070 SOBÓTKA  
tel. (47) 316 2829; fax 316 2831  
NIP 8961035239

Załącznik nr 1  
do planu wydatków OPS  
na 2011 rok

## KALKULACJA

### odpłatności za 1 godzinę usług opiekuńczych w 2011 roku

W projekcie budżetu na 2011 rok założono wydatek w „Sekcji Opiekunek” na utrzymanie trzech opiekunek oraz umowę zlecenie na czas urlopów.

Środki zaplanowano w **rozd. 85219 - na kwotę 99.730 zł**

Planuje się udzielić w 2011 roku **6.120** świadczeń .

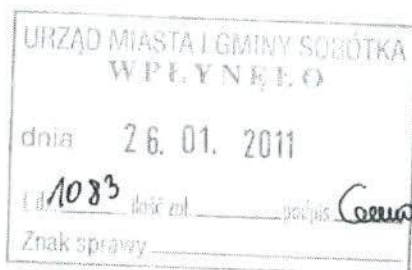
Koszt 1 świadczenia (godziny) wyniesie **16,30** ( 99.730 zł : 6.120 godz. = 16,30)

Sobótka, dnia 27.01.2011

DYREKTOR  
Ośrodka Pomocy Społecznej  
*Alina Polak*  
Alina Polak

L. dz. 8/2011.

Szwarczyk ep



**Burmistrz**  
**Miasta i Gminy**  
**Sobótka**

Ośrodek Sportu i Rekreacji przedkłada :

**Plan dochodów i wydatków na 2011r**

**§ 083 Dochody z usług**

	Plan	
	2010r.	2011r.
Stadion ( parking,sauna, kort, placowe )	60 000	150 000
Wpisowe na imprezy sportowe	30 100	40 000
<b>§ 075 Dochody z najmu</b>	0,00	10 000
<b>Razem</b>	<b>90 100</b>	<b>200 000</b>
<b>§ 257 Środki na działalność</b>	<b>1 448 900</b>	<b>600 000</b>
<b>Ogółem</b>	<b>1 539 000</b>	<b>800 000</b>

**Ośrodek Sportu i Rekreacji**  
Szczegółowy plan wydatków na 2011r.

	<b>Plan 2010r.</b>	<b>Plan 2011r.</b>
§ 3040 – Nagrody nie zaliczane do wynagrodzeń	20 260	25 000
§ 4010 - Wynagrodzenia os. pracowników	252 000	293 000
§ 4040 - Zakładowy fundusz nagród- „13”	18 700	21 000
§ 4100 - Wynagr. agenc. – prowiz.	11 000	11 000
§ 4110 - Składki ZUS 15,73%	52 000	59 000
§ 4120 - Fundusz Pracy 2,45%	8 000	9 200
§ 4170 - Wynagrodzenia bezosobowe	39 000	50 000
§ 4210 - Zakup materiałów i wyposażenia	125 000	105 000
§ 4260 - Zakup energii i wody	55 000	70 000
§ 4270 - Zakup usług remontowych	660 000	10 000
§ 4280 - Zakup usług zdrowotnych	500	500
§ 4300 - Zakup usług pozostałych	258 040	124 600
§ 4350 - Opłaty za usługi internetowe	1 200	1 200
§ 4370 - Zakup usług telefonii stacjonarnej	4 300	4 500
§ 4390 - Zakup usług ekspertyz i opinii	500	1 000
§ 4410 - Podróże służbowe	1 500	2 000
§ 4430 - Różne opłaty i składki	2 500	2 000
§ 4440 - Odpis na Z.F.Ś. S.	8 000	9 000
§ 4700 - Szkolenia	2 000	2 000
§ 4740 – Zakup materiału pap. do drukarek	1 000	----
§ 4750 – Zakup akcesorii komputerowych	3 500	----
<b>RAZEM</b>	<b>1 539 000</b>	<b>800 000</b>



---

Uchwała NR XXIV / 199/2000 Rady Miejskiej w Sobótce z dnia 30 listopada 2000r. przekształciła Ślązański Ośrodek Kultury i Sportu i z dniem 1 stycznia 2001 roku powstały dwie jednostki organizacyjne tj.

- Ośrodek Sportu i Rekreacji
- Ślązański Ośrodek Kultury.

W administrowaniu Ośrodka Sportu i Rekreacji pozostały następujące obiekty:

- kompleks obiektów sportowych w Sobótce przy Al. Św. Anny 12
- wyciąg orczykowy i obiekty na stoku narciarskim „Radunia „
- wyciąg zaczepowy na stoku narciarskim „Janosik”
- parking na terenie Sobótki przy ul. Armii Krajowej

Podstawowym zadaniem Ośrodka Sportu i Rekreacji jest prowadzenie działalności upowszechniającej kulturę fizyczną a w szczególności:

- świadczenie usług w dziedzinie sportu, rekreacji, wypoczynku i turystyki
- współdziałanie w zakresie rozwoju kultury fizycznej ze stowarzyszeniami i organizacjami mającymi podobne cele.
- zagospodarowanie i utrzymanie obiektów i urządzeń sportowo –rekreacyjnych.
- udostępnianie obiektów dla organizacji imprez sportowych, rekreacyjnych, turystycznych, kulturalnych.
- organizowanie imprez i zawodów w zakresie kultury fizycznej i turystyki.
- prowadzenie parkingów
- wykonywanie zadań z zakresu sportu, rekreacji ,turystyki zleconych przez organ założycielski

Ośrodek Sportu i Rekreacji prowadzi gospodarkę finansową w formie jednostki budżetowej na zasadach określonych w ustawie o finansach publicznych. Jednostka pokrywa swoje wydatki bezpośrednio z budżetu gminy, a pobrane dochody odprowadza na rachunek dochodów budżetu gminy. Podstawą gospodarki finansowej OSiR-u jest roczny plan dochodów i wydatków.

Stan zatrudnienia w Ośrodku na pełnym etacie 6 osób : Dyrektor, Gł. Księgowy, Gospodarz obiektu, Pracownik zaplecza sportowego 2 osoby, Sprzątaczką.

Zaplanowane środki w §4010 są powiększone o trzy nagrody jubileuszowe pracowników oraz zatrudnienie pracownika zaplecza sportowego – popołudniowa obsługa boisk wielofunkcyjnych „ Orlik”

Zaplanowano również w §4170 zatrudnienie na umowę zlecenie : pracownika obsługującego parking , instruktorów sportowych prowadzących zajęcia w sekcjach OSiR ( siatkówka , fitness , taniec towarzyski , aerobik , koszykówka ), animatora sportu , osoby techniczne do obsługi międzynarodowych imprez sportowych ( Półmaraton Ślązański , Ogólnopolskie Otwarcie Sezonu Kolarskiego, XV Letnie Igrzyska Polonijne ), dozorców obiektu .

**Projekt planu finansowego na rok budżetowy 2011 i trzy lata następne  
Ośrodek Sportu i Rekreacji**

Lp	Klasyf. Budżet. Dział: 926 Rozdz. 92605 §	Nazwa	Przewid. Wykon. w 2010r	Plan na 2011r.	Plan na 2012r,	Plan na 2013r,	Plan na 2014r,
1	3040	Nagrody niezaliczane do wynagrodzeń.	20.260	25.000	25.750	26.520	27.300
2	4010	Wynagr.osobowe	252.000	293.000	301.800	310.800	320.100
3	4040	Dod.wynagr., 13,,	18.700	21.000	25.600	26.400	27.200
4	4100	Wynagr.age-prowizyjne	11.000	11.000	11.700	12.000	12.300
5	4110	Skł.społ.15.73%	52.000	59.000	61.500	63.300	65.200
6	4120	Skł.fundusz pracy	8.000	9.200	9.600	9.860	10.150
7	4170	Wynagr.bezosobowe	39.000	50.000	51.500	53.000	54.500
8	4210	Zak.mater.iwyposażenia	125.000	100.000	103.000	106.100	109.300
9	4260	Zak.energii i wody	55.000	70.000	72.100	74.300	76.600
10	4270	Zak.usł.remontowych	660.000	10.000	361.500	372.400	383.600
11	4280	Zak.usł.zdrowotnych	500	500	550	570	590
12	4300	Zak.usł.pozostałych	273.040	124.600	134.000	138.100	142.000
13	4350	Zak.usł.internetowych	1.200	1.200	1.250	1.290	1.350
14	4370	Zak.usł.telef.stacjonarnych	4.300	4.500	4.650	4.790	4.950
15	4390	Zak.usł.ekspertz	500	1.000	1.030	1.060	1.100
16	4410	Podróże służbowe	1.500	2.000	2.100	2.170	2.250
17	4430	Różne opłaty i składki	2.500	2.000	2.060	2.130	2.200
18	4440	Odpis na ZFSS	8.000	9.000	9.270	9.550	9.850
19	4700	Szkolenia	2.000	2.000	2.060	2.130	2.200
20	4740	Zak.mater.pap.drukar	1.000	1.000	1.030	1.060	1.100
21	4750	Zak.akces.komputerowych	3.500	4.000	4.120	4.250	4.380
22	6060	Wydat.na zak.inwestycyjne	0,00	0,00	92.700	95.500	98.400
	Razem		1.539.000	800 000	1.278.870	1.317.280	1.356.620

## **Wyszczególnienie głównych założeń Programu Gospodarczego na 2011 r. Ośrodek Sportu i Rekreacji**

**W 2011 r. planujemy :**

### **Boisko treningowe górne**

W 2010r. został wykonany remont boiska treningowego tj. powiększono płytę z wymiarów 100m x 64 m do wymiaru 105m x 68m, wykonano dodatkowy drenaż powiększonej płyty boiska, następnie wyrównano i wykonano renowację płyty treningowej.

W 2011r. planujemy wykonać ;

1. prace pielęgnacyjne: opryski, dosiewki trawy, nawożenie – 4000 zł.
2. zakup nowych bramek piłkarskich pełnowymiarowych – 5 000 zł.

### **Wykonanie nowej ściany do tenisa ziemnego**

– Ściana do tenisa ziemnego znajdowała się w miejscu gdzie obecnie znajdują się boiska wielofunkcyjne „Orlik”. Była to ściana drewniana zbudowana w latach 70 tych. Nową murowaną ścianę planujemy wybudować za boiskami wielofunkcyjnymi gdzie znajduje się plac asfaltowy i teren jest oświetlony.

Orientacyjny koszt – 22 000 zł.

**Renowacja i pielęgnacja zieleni oraz zakup i nasadzenia krzewów** – dotyczy terenu wokół nowo wyremontowanego pawilonu górnego, oraz boisk wielofunkcyjnych „Orlik” – 7 000 zł

**Wykonanie łącznika z kostki betonowej pomiędzy szatnią orlika a wewnętrzną drogą asfaltową.** W 2010r w trakcie budowy szatni dla zespołu boisk wielofunkcyjnych wybudowano chodniki wokół szatni, które zostały połączone ze schodami do wykonania pozostał odcinek łączący budynek zespołu szatni z drogą asfaltową przebiegającą u góry trybun

Orientacyjny koszt 9 000 zł.

**Parking w Sobótce przy ul. Armii Krajowej** – malowanie pasów, zakup koszy na śmieci zakup stołów - 5 000 zł.

### **Wykonanie pasa pieszo jezdnego do budynku i płyty treningowej z kostki betonowej**

W 2010r. wykonano remont pawilonu administracyjno –sportowego i budynek ten spełnia wymogi socjalno szatniowe wymagane przez UEFA dla baz pobytowo treningowych podczas EURO 2012.

Do wykonania pozostał pas pieszo jezdny zaczynający się od bramy górnej stadionu a kończący się na schodach łączących płytę treningową górną z zespołem boisk wielofunkcyjnych Orlik

Orientacyjny koszt – 20 000 zł.

**Wymiana wewnętrznej sieci kanalizacyjnej** ( w 2010r. została wymieniona częściowo wewnętrzna sieć kanalizacji pozostało do wymiany 70mb kanalizacji )

Orientacyjny koszt 11 000 zł.

### **Inwestycje 2011r.- rezerwowe**

Wykonanie remontu budynku szatniowo socjalnego

remont ten obejmuje :

- wymianę instalacji wodno-kanalizacyjnej , położenie glazury ściennej i podłogowej , wymiana armatury sanitarnej
- wykonanie robót elewacyjnych oraz ocieplenie styropianem
- malowanie wewnętrzne i zewnętrzne
- wymiana drzwi i okien

Szacunkowy koszt 100 000 zł.

Zakup maszyn do konserwacji boisk wielofunkcyjnych „Orlik”

### **2012r.**

Budowa ciągu pieszego łączącego kompleks „Orlika” z pawilonem dolnym ..

Zakup kosiarki samojezdnej z osprzętem

### **2013r.**

Remont mineralnych kortów tenisowych i budowa pomieszczenia technicznego

Wykonanie projektu na budynek administracyjno klubowy

Remont „budynku trafostacji i pomieszczenia kasowego”

Wymiana ogrodzenia , bram ,

### **2014r.**

Budowa budynku administracyjno klubowego .

i zaplecza techniczno magazynowego

### **Działalność sportowo -rekreacyjna**

Kluby piłki siatkowej- przy Ośrodku Sportu i Rekreacji zrzeszone są następujące drużyny: OSiR Budekom Sobótka, OSiR Sobótka, OSiR Kunów, OSiR Stary Zamek, OSiR Starsza Sobótka, OSP Sobótka . Co roku od początku października do końca kwietnia rozgrywana jest Ślązańska Liga Siatkarska ,koszty działalności ( zakup sprzętu, ubiorów , wynajem sali , obsługa sędziowska ) – 5 000 zł

Sekcję działające przy OSiR – fitness , aerobik , taniec towarzyski – wynagrodzenie dla instruktorów – 6 000zł. Organizacja szkółek i zajęć zgodnie z programem „ Orlik” piłka nożna , siatkowa ,koszykówka , tenis ziemny – wynagrodzenie prowadzących , wyjazdy na turnieje – 15 000zł.

Europejski bieg przełajowy - 2 000zł.

Rajd Przygodowy Góra Ślęza – 5 000 zł.

Klub koszykarski „OSiR Sobótka,- corocznie bierze udział w I wrocławskiej lidze koszykarskiej- opłata wynosi 3 000 zł.

„Półmaraton Ślązański,- 55 000 zł. w tej kwocie zaplanowane są nagrody pieniężne dla zwycięzców w wysokości - 25 000 zł.

Ogólnopolskie otwarcie sezonu kolarskiego – 25 000zł.

Bieg Górski na Ślężę - 10 000 zł

Organizacja innych imprez sportowych - ferie na sportowo, turnieje siatkarskie , wakacje w mieście, turnieje w tenisie stołowym i ziemnym, biegi uliczne, oraz itp. – 15 000 zł.

Organizacja Turnieju o puchar Prezesa PZPN - 8 000 zł.  
Krajowy Turniej w badmintonie 2 500 zł.  
Wyścig MTB -8 000 zł.

**Informacja o realizowanych i planowanych formach stałych zajęć przeznaczonych dla mieszkańców miasta i gminy w różnych grupach wiekowych.**

Piłka siatkowa – oferta skierowana dla mieszkańców w grupie wiekowej od uczniów Gimnazjum do 60- latków , z tej formy korzysta około 120 osób z naszego terenu miasta i gminy.

Piłka koszykowa – oferta skierowana dla uczniów szkół średnich i wyższych z tej formy korzysta około 20 zawodników ( drużyna koszykarska OSiR Sobótka bierze udział w rozgrywkach w dwóch ligach wrocławskich)

Piłka nożna , siatkowa ,koszykówka , tenis ziemny – w zajęciach udział biorą dzieci ze szkół podstawowych i gimnazjalnych w ramach programu ORLIK 2012

Fitness – oferta skierowana dla kobiet w każdym wieku sekcja liczy 42 osoby .

Taniec towarzyski( latino –dance , hip –hop ), – oferta skierowana dla wszystkich sekcja liczy 27 osób

W okresie wakacji Parafialny Zespół Caritas wspólnie z Ośrodkiem Sportu i Rekreacji organizują zajęcia dla dzieci , w 2010r. na zajęcia uczęszczało 68dzieci

**Wyciąg „ Radunia”** zgodnie z rozporządzeniem Ministra Transportu musiałby przejść badania specjalistyczne (od 2009 zgodnie z Dyrektywą Unijną wszystkie wyciągi po 20 latach bądź 22 500 godz. eksploatacji muszą przejść badania specjalistyczne ). Kontrola specjalna tego wyciągu narciarskiego wybudowanego w 1973r. 6DM-1 przez Śląskie Przedsiębiorstwo Konstrukcji Stalowych i Urządzeń Przemysłowych „ Mostostal „ Zabrze polegałaby na :

1. Demontażu przez firmę specjalistyczną całego wyciągu na elementy pierwsze
2. sprawdzeniu przez wytypowane laboratoria wszystkich elementów
3. zakupie zużytych elementów
4. montażu przez firmę specjalistyczną całego wyciągu

Biorąc po uwagę rok budowy wyciągu ( 1973r.) 75% poszczególnych jego elementów nie spełnia obecnie wymaganych norm. Koszt modernizacji wyciągu przewyższa zakup nowego .

**Wyciąg narciarski niskiego prowadzenia liny - wyrwirączka „ Janosik”** – rok produkcji 1977 nie spełnia wymogów techniczno –użytkowych i od 2009 roku tego typu urządzenia nie są dopuszczane do eksploatacji przez Terenowy Dozór Techniczny .

**Z obiektów Ośrodka Sportu i Rekreacji w Sobótce korzystają corocznie nieodpłatnie instytucje i kluby sportowe :**

- Miejski Klub Sportowy „ Ślęza „ Sobótka
  - Kolarski Klub Sportowy „ Ślęza „ Sobótka
  - Liceum Ogólnokształcące w Sobótce
  - Gimnazjum Gminne w Sobótce
  - KS Czarni Strzegomiany
  - Klub Sportowy Zachód Sobótka
  - Powiatowy i Gminny Związek Sportowy
  - Państwowy Młodzieżowy Ośrodek Wychowawczy w Sobótce
  - Ślązański Ośrodek Kultury w Sobótce
  - Caritas Sobótka
  - Doraznie wszystkie Stowarzyszenia , Zrzeszenia działające na terenie naszej Gminy .
- Klub MKS Ślęza Sobótka użytkuje 2 kontenery socjalne i magazyn ,ogrzewane elektrycznie , wszyscy korzystają z szatni , toalet ,natrysków oraz urządzeń znajdujących się na obiekcie .

Ośrodek Sportu i Rekreacji w Sobótce przedstawia kalendarz imprez na **2011 rok.**

### **Sezon zimowy**

**Styczeń - kwiecień 2011r** – kontynuacjami **VII Powiatowej Ligi Piłki Siatkowej** – w lidze udział biorą drużyny z terenu powiatu Wrocławskiego – mecze będą się odbywać w środy w godz. 20.00- 22.00. W tych dniach też odbywać się będą treningi wszystkich drużyn siatkarskich – całość prowadzić będzie p. Sławomir Drozd. W lidze występuje 10 drużyn z terenu miasta i gminy Styczeń –Maj

Dodatkowo odbywać się będą mecze drużyn koszykarskich przynależnych do OSIR Sobótka zajęcia prowadzi Grzegorz Leszczyński

**15 styczeń** – I Halowy Turniej Piłki Nożnej styczeń Puchar Prezesa PZPN Grzegorza Łaty

12 luty -27 luty – „ **Ferie na sportowo** „ Organizacja zajęć sportowo-rekreacyjnych w czasie ferii dla dzieci i młodzieży.

- a) Organizacja zajęć:
- 1- Turnieje Tenisa stołowego
  - 2- Gry i zabawy zręcznościowe
  - 3- Wyjazdy na basen
  - 4- Rozgrywki w warcabach 100-polowych

### Sezon wiosenny-letni

26 marzec - „**IV Półmaraton Ślązański**”.

02.kwiecień – **wyścig MTB** –rowerowy wyścig górski

03 kwiecień –Ogólnopolskie rozpoczęcie sezonu kolarskiego „**Memorial Romana Ręgorowicza**„ współudział z Kolarskim Klubem „**Ślęza**” w Sobótce

27. kwiecień – zakończenie **VII Edycji Powiatowej Ligi Siatkarskiej**

kwiecień, maj, czerwiec- **Powiatowa i Gminna Szkolna Liga Lekkoatletyczna** – współpraca z Powiatowym i Gminnym Stowarzyszeniem Szkolny Związek Sportowy- Hyszczyń Andrzej

1 -3 maj – Turnieje : piłki nożnej , siatkowej i tenisa ziemnego na boiskach wielofunkcyjnych Orlika stadion OSIR

maj - III Europejski Bieg Przelajowy dla młodzieży współpraca z MOSW w Sobótce

28 maj –**XVIII Bieg górski na Ślężę**

1 czerwca – **IX Edycja masowych biegów** -biegi krótkie i długie –stadion-przedszkola i szkoły z terenu naszej Gminy

9 czerwiec - „**Licealiada** “- zawody lekkoatletyczne dla uczniów L.O w Sobótce

lipiec , sierpień – organizacja imprez sportowo –rekreacyjnych w czasie wakacji  
- „ **Wakacje w mieście** „ dla dzieci i młodzieży.

- a) zabawy i zawody organizowane na stadionie sportowym – współpraca z „  
Caritasem „
- b) „koszykarskie lato” – cykl Turniejów – współpraca z Liceum  
Ogólnokształcącym w Sobótce
- c) „siatkarskie lato” – cykl Turniejów – współpraca z Klubami piłki Siatkowej
- d) „piłkarskie lato „

2 sierpień – wyścig szosowy – **XV Światowe Letnie Igrzyska Polonijne**

4 sierpień – wyścig MTB – **XV Światowe Letnie Igrzyska Polonijne**

27-28 sierpień – **IX Otwarte Mistrzostwa Sobótki w Tenisie Ziennym**

sierpień -wrzesień – współudział w organizacji **Dożynek Gminnych 2011**

4 wrzesień .– **X Plenerowe Otwarte Mistrzostwa Sobótki w w piłce  
siatkowej** – boiska wielofunkcyjne Orlik – współpraca z Klubami Piłki  
Siatkowej

2- październik – **V Halowe Mistrzostwa Sobótki w piłce siatkowej-** hala  
Gimnazjum

5 październik – **VIII Edycja „ Ślęzańskiej Ligi Siatkarskiej„**  
w kategorii : mężczyzn ,kobiet

16- listopad **Turniej w warcabach 100-półowych** – stadion

5grudzień – **Mikołajkowy Turniej w Tenisie Stołowym.-** hala Gimnazjum

Ponadto stała współpraca z instytucjami , oświaty i sportu w organizowaniu  
zawodów sportowych.



**-Sekcje sportowe działające przy OSiR Sobótka**

Piłka siatkowa – oferta skierowana dla mieszkańców w grupie wiekowej od uczniów Gimnazjum do 60- latków ,

Piłka koszykowa – oferta skierowana dla uczniów szkół średnich i wyższych

Piłka nożna , siatkowa ,koszykówka , tenis ziemny – w zajęciach udział biorą dzieci ze szkół podstawowych i gimnazjalnych w ramach programu ORLIK 2012

Fitness – oferta skierowana dla kobiet w każdym wieku

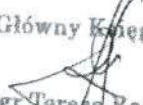
Taniec towarzyski( latino –dance , hip –hop ) , – oferta skierowana dla wszystkich

Sekcja tańca „Mama i ja”- zajęcia dla mam z dziećmi

Sekcja dla „cheerliderek”

Sekcja tańca towarzyskiego dla dzieci przedszkolnych

W okresie wakacji Parafialny Zespół Caritas wspólnie z Ośrodkiem Sportu i Rekreacji wspólnie organizują zajęcia dla dzieci

Główny Księgowy  
  
mgr Teresa Radecka

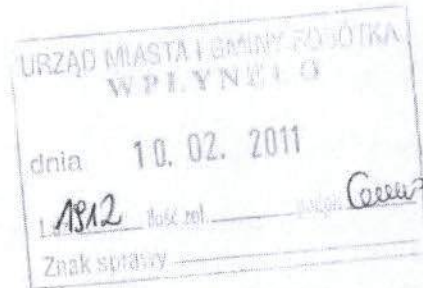
DYREKTOR  
Ośrodka Sportu i Rekreacji w Sobótce  
  
mgr Wojciech Kacperski

ŚLEZAŃSKI  
OŚRODEK KULTURY  
55-050 Sobótka, ul. Chopina 25  
tel./fax (071) 31-62-240

Sobótka, 10.02.2011 r.

L.dz.35/2011

*P. Marciszyn*



**Pan**

**mgr inż. Stanisław Dobrowolski**

**Burmistrz**

**Miasta i Gminy Sobótka**

W załączeniu przedkładam program rzeczowy Ślązańskiego Ośrodka Kultury w Sobótce na rok 2011.

*Z poważaniem*

*P. a.* DYREKTOR  
Ślezańskiego Ośrodka Kultury  
*Drozdowski*  
mgr inż. Wiesław Drozdowski

**PROGRAM RZECZOWY  
ŚLĘŻAŃSKIEGO OŚRODKA KULTURY W SOBÓTCE  
W ZAKRESIE PRZEDSIĘWZIĘĆ KULTURALNYCH  
NA ROK 2011**

**Kolorem czerwonym oznaczono przedsięwzięcia, których realizacja jest obecnie przygotowywana.**

**STYCZEŃ**

1. **09.01.** XIX Finał Wielkiej Orkiestry Świątecznej Pomocy – Rogów Sobócki.
2. **21.01.** „Dzień Babci i Dziadka” – współorganizacja imprezy – Szkoła Podstawowa w Świątnikach.
3. **22.01.** Spotkanie opłatkowa dla Koła Kombatantów – sala Ś.O.K.
4. **28.01.** „Bal Seniora” – sala w Rogowie Sobóckim.

**LUTY**

1. **14.-25.02.** „Ferie bez nudy” – organizacja czasu wolnego dla dzieci i młodzieży podczas ferii zimowych (*Zal. Nr 1*).
2. **20.-28.02.** „Zimowe pejzaże” – wystawa prac dziecięcych – sala Ś.O.K.

**MARZEC**

1. **08.03.** „Kobieta natchnieniem mym” – XI spotkanie – wieczór poezji i koncert – sala Ś.O.K.
2. **18.03.** Otwarcie wystawy z okazji Międzynarodowego Dnia Teatru – sala Ś.O.K.
3. **24.03.** Rozstrzygnięcie konkursu fotograficznego Klubu Miłośników Fotografii – sala Ś.O.K.
4. **25.03.** Koncert rockowy grupy „Blizna” z okazji 2 lat istnienia formacji.

**KWIECIEŃ**

1. **14.04.** „Vierszem I Prozą VIP” – VII edycja konkursu poetyckiego – współorganizacja z Muzeum Ślązańskim – sala Muzeum Ślązańskiego.
2. **16.04.** „Jarmark Wielkanocny” – Rynek w Sobótce.
3. **19.04.** Rozstrzygnięcie gminnego etapu „Konkursu Rekreacyjnej Szóstki – Cudze chwalicie, swego nie znacie” – sala Ś.O.K.
4. **22.04.** „Wiosna w obiektywie” – plener fotograficzny – wystawa – sala Ś.O.K.
5. **29.04.** Otwarcie wystawy z okazji 220-tej rocznicy uchwalenia Konstytucji 3-go Maja – sala Ś.O.K.

### MAJ

1. **30.04.-01.05.** Uroczystości związane z beatyfikacją Jana Pawła II.
2. **07.05.** „Majówka w Górcie” – współorganizacja imprezy z OSiR, SP-2, Przedszkolem, OSP-Sobótka Zachodnia – park w Sobótce Górcie.
3. **26.05.** „Powiatowy Przegląd Piosenki Przedszkolnej” – Rynek w Sobótce.
4. **28.05.** „MountainDream” – koncert muzyki elektronicznej w wykonaniu zaproszonych DJ-ów.

### CZERWIEC

1. **02.06.** – koncert Kamila Bednarka i zespołu „Star Squard Muffin” – stadion sportowy w Sobótce.
2. **25.-26.06.** „Targi Sobótkowe” i „Dolnośląskie Święto Folkloru-Pod Ślężą Śpiewanie” – Rynek w Sobótce.

### LIPIEC – SIERPIEŃ

1. **04.07.-20.08.** „Wakacje w mieście” – organizacja zajęć kulturalnych dla dzieci i młodzieży.
2. **15.07.** „Muzyka Ślęży” – IV edycja koncertu – Ogród „Gabro”.
3. **27.08.** „Giganci Polskiego Rock’n’Roll’a” – koncert – Rynek w Sobótce.

### WRZESIEŃ

1. **04.09. lub 11.09.** „Dożynki Gminne” – stadion.
2. **16.09.** „Pożegnanie lata” – dyskoteka – sala Ś.O.K.
3. **22.09.** „Jesienne nastroje” – X spotkanie poetycko-muzyczne – sala Ś.O.K.

### PAŹDZIERNIK

1. **03.-28.10.** „Letnie wspomnienia” – X wystawa prac dziecięcych i młodzieżowych – sala Ś.O.K.
2. **15.10.** „Dopóki grać będą” – VI edycja koncertu piosenek Jacka Kaczmarskiego – sala „Pod Basztą”.

### LISTOPAD

1. **11.11.** Obchody Święta Niepodległości – Rynek w Sobótce.
2. **25.11.** „Bal Andrzejkowy” – zabawa dla dzieci – sala Ś.O.K.

### GRUDZIEŃ

1. **03.12.** Koncert zespołu „Do czasu” z okazji Międzynarodowego Dnia Osób Niepełnosprawnych – sala Ś.O.K.
2. **04.-06.12.** „Akcja Mikołaj”.
3. **17.-18.12.** „Jarmark Bożonarodzeniowy” w ramach „V Festiwalu Rzemiosł, Rękodzieła i Produktu Lokalnego” – hala widowiskowo-sportowa.

W roku 2011, Ślęzański Ośrodek Kultury realizuje i będzie realizował, pięć razy w tygodniu, tematyczne zajęcia warsztatowe:

- taniec,
- fotografia,
- florystyka,
- grafika komputerowa,
- nauka gry na instrumentach (gitara, instrumenty klawiszowe),
- plastyka,
- śpiew,
- teatr,
- nauka podstaw z zakresu Internetu dla osób starszych.

Ponadto:


- od wtorku do soboty, będzie działała biblioteka w Sobótce oraz jej filie w Rękowiu i Sobótce Zachodniej,
- od poniedziałku do soboty będzie można nieodpłatnie korzystać z Internetu w ramach programu „IKONKA”,
- sale Ś.O.K. będą udostępniane na spotkania Klubów Seniora, Koła Kombatantów oraz na próby zespołów muzycznych („Sobótczańska Biesiada”, „Giente Meble”, „Blizna”, „InWR”).

Poprzez utrzymywanie stałej współpracy, szczególnie, ze stowarzyszeniami, z placówkami oświatowo-wychowawczymi z terenu Miasta i Gminy Sobótka, Ś.O.K. będzie włączał się w organizację wszelkich przedsięwzięć kulturalnych.

Wzorem lat ubiegłych, stałym elementem pracy Ośrodka będzie utrzymywanie oraz nawiązywanie nowych kontaktów z instytucjami kultury w makroregionie, agencjami artystycznymi, artystami, mediami i sponsorami.

Ważnym ogniwem pracy Ś.O.K.-u będzie stała współpraca z sołectwami przy organizacji różnych przedsięwzięć w terenie.

W roku 2011, Ślęzański Ośrodek Kultury, jako podmiot odpowiedzialny, zrealizuje do końca zadanie pn. „Place zabaw” (w sześciu miejscowościach).

P.O. DYREKTOR  
Ślęzańskiego Ośrodka Kultury  
  
mgr inż. Wiesław Drozdowski

ŚLEZAŃSKI  
OŚRODEK KULTURY  
55-050 Sobótka, ul. Chopina 1  
tel./fax (071) 31-62-240

# FERIE BEZNUDY

## Ślezański Ośrodek Kultury

Wszystkie zajęcia i spotkania będą się odbywały w salach Ś.O.K.-u.

2011

### PONIEDZIAŁEK

**14 lutego – godz. 15.30.- 17.00. 21 lutego – godz. 11.00.-13.00.**

Zajęcia techniczno-plastyczne, obejmujące:

- \* wykonywanie elementów scenografii dla „Feryjnego Teatryku”,
- \* wykonywanie dekoracji i kukiełek,
- \* założenie i prowadzenie „Kroniki Ferii Zimowych AD 2011”,
- \* wykonanie oraz przygotowanie wystawy plastycznej pt. „Zimowe Pejzaże Ślązańskie”.

### WTOREK

**15 lutego i 22 lutego godz. 11.00.-12.30.**

– zajęcia biblioteczne:

- \* mini-inscenizacje wybranych utworów literackich,
- \* projektowanie okładek książek,
- \* quizy i konkursy czytelnicze z nagrodami,
- \* naprawa zniszczonych książek.

**15 lutego - godz. 17.0.-18.00. – „Przyroda Alaski”** – spotkanie z podróżnikiem – **Tomaszem Dzielnickim** – połączone z pokazem multimedialnym.

**22 lutego – godz. 16.30.-18.00.** – przedstawienie teatralne dla dzieci pt. **„Wilk i zając”** w wykonaniu krakowskiego teatru **„ART-RE”**.

### ŚRODA

**16 lutego – godz. 15.30.-17.00.** – zajęcia techniczno-plastyczne – c.d. oraz „Spotkanie z malarzem” – **Władysławem Dzielnickim**.

**23 lutego – godz. 9.00.** – Wyjazd do wrocławskiego kina – na film pt. **„Miś Yogi”** – w 3D! – opłata obejmująca częściowo transport, ubezpieczenie oraz bilet – 20 zł; zapisy w Ślązańskim Ośrodku Kultury – także telefonicznie pod numerem: (71) 31 62 240.

**23 lutego – od godz. 18.00.** – spotkanie z **Bogusławem Ogrodnikiem** ze „Stowarzyszenia „Ślezański Krąg” – podróżnikiem, zdobywcą, m.in., Mount Everest'u (razem z Martyną Wojciechowską) i K2 oraz uczestnikiem głębokiego nurkowania na Synaju.

### PIĄTEK

**18 lutego – godz. 14.00.-15.30.** – Zajęcia techniczno-plastyczne – c.d.

**18 lutego – godz. 16.00.-17.00.** – „Wszystko o koniach” – spotkanie z członkami Towarzystwa Jeździeckiego „Horyzont” połączone z pokazem multimedialnym.

**18 lutego – godz. 18.00.-21.00.** – Dyskoteka z DJ Trick'iem,

**25 lutego – od godz. 11.00.** – zajęcia florystyczne ze sztuki układania kwiatów – prowadzi **Katarzyna Otwinowska** ze Stowarzyszenia „Ślezański Krąg”.

- zapisy w ŚOK-u ze względu na ograniczoną ilość miejsc

**25 lutego – godz. 16.00.-17.00.** – **„Jeździectwo”** – spotkanie z członkami Towarzystwa Jeździeckiego „Horyzont”.



Ponadto:

Przez cały okres ferii zimowych będzie czynna Miejsko-Gminna Biblioteka Publiczna oraz jej filie: w Rękowie i Sobótce Zachodniej.

W filiach biblioteki, w godzinach ich otwarcia, będą także organizowane zajęcia dla dzieci.

Przez okres ferii będzie można korzystać bezpłatnie z Internetu, w ramach programu „Ikonka”.

# zapraszamy!



**Zakład Budynków Mieszkalnych**  
**ul. Fryderyka Chopina 14, 55-050 Sobótka**  
**tel. (071) 316-20-91; 316-20-92**

L.dz. /...44.../2011

Sobótka, dn. 27.01.2011r.

P. Marisyn C

URZĄD MIASTA I GMINY SOBÓTKA	
WPLYNĘŁO	
dnia	27. 01. 2011
Lp. 1204	Wzrost zół _____ podpis <i>Celso</i>
Znak sprawy	_____

**Urząd Miasta i Gminy**  
**ul. Rynek 1**  
**55-050 Sobótka**

*W załączeniu przesyłamy program gospodarczy na rok 2011 zrealizowany przez Zakład Budynków Mieszkalnych w Sobótce.*

Otrzymują:

- ① Adresat
2. A-a

Z poważaniem

DYREKTOR

*Teresa Pukala*

## PROGRAM GOSPODARCZY NA ROK 2011 W ZAKŁADZIE BUDYNKÓW MIESZKALNYCH W SOBÓTCE

Zakład Budynków Mieszkalnych w Sobótce w roku 2011 realizuje zadania w zakresie:

1. eksploatacja budynków zasobów gminnych finansowana ze środków uzyskanych z czynszów za lokale mieszkalne,
2. zarządzania wspólnotami mieszkaniowymi, finansowane z uiszczanych zaliczek przez właścicieli oraz partycypacja z czynszów za lokale mieszkalne w części gminnej. Środki te przeznaczone są na pokrycie kosztów zarządu nieruchomością wspólną,
3. realizacja planowanych remontów bieżących i zabezpieczających realizowanych z przychodów pochodzących z 60% czynszów za lokale użytkowe (załącznik Nr 1),
4. zadania realizowane z dotacji pochodzącej z Urzędu Miasta i Gminy w Sobótce.

W roku 2011 planowane są trzy zadania:

- remont dachu papowego oraz remont jednego tarasu – balkonu w budynku użyteczności publicznej przy ul. Strzelców 2 w Sobótce. W/w zadanie zostało rozpoczęte w listopadzie 2010r., wcześniej w październiku został ogłoszony zgodnie z procedurami ustawy „zamówienia publiczne” przetarg na wybór wykonawcy, który został rozstrzygnięty pod koniec października. Następnie podpisano umowę, został przekazany plac budowy dla Wykonawcy. Rozpoczęte roboty w listopadzie zostały przerwane w grudniu ze względu na bardzo niskie temperatury, które nie pozwalały na realizację robót dachowych. Ustalono nowy termin pozwalający na zakończenie tych robót na dzień 30.04.2011r., aby mogły być zachowane techniczne warunki realizacji robót dachowych,
- zadanie drugie na kwotę 60.000zł dot. przebudowy zasilania energetycznego budynków socjalnych przy ul. Adama Mickiewicza 3a, 5a, i 7a w Sobótce. Zadanie w/w obejmuje wykonanie dokumentacji technicznej, uzyskanie pozwolenia na budowę oraz wykonanie robót zgodnie z opracowaną dokumentacją. Do chwili obecnej zostało zawarte porozumienie z Energią Pro w Środzie Śląskiej zgodnie z technicznymi warunkami przyłączenia w/w budynków. Dokonano wyboru wykonawcy i podpisano z umową na realizację zadania w terminie do 30 października 2011r.
- zadanie trzecie dot. remontu dachu i elewacji budynku mieszkalno-usługowego przy pl. Wolności 1 w Sobótce, które będzie realizowane ze środków unijnych. Warunkiem otrzymania dofinansowania ze środków unijnych jest wykonanie zadań ze środków własnych a następnie otrzymanie dofinansowania (w ustalonym wcześniej procentowym udziale). W chwili obecnej został złożony wniosek, zgodnie z ogłoszonym konkursem przez Urząd Marszałkowski Województwa Dolnośląskiego w ramach Regionalnego Programu Operacyjnego dla Województwa Dolnośląskiego na lata 2007 – 2013 w miastach poniżej 10 tys. mieszkańców. Po rozstrzygnięciu konkursu, który pozwoli na zwrot 70% poniesionych kosztów remontów przypadających na



11.	<i>Sobótka Zach. ul. M.C. Skłodowskiej 28a budynek</i>	<i>- wykonanie nowego przewodu kominowego z gotowych elementów na zewnątrz budynku</i>	5.000,-	<i>zalecenie Spółdzielni Kominarskiej</i>
12.	<i>Budynki komunalne na terenie gminy Sobótka</i>	<i>- roboty nieprzewidziane, realizacja wynikłych potrzeb remontowych w trakcie eksploatacji, głównie roboty elektryczne, instalacje gazowe</i>	38.000,-	<i>prace remontowe wynikające z przeglądów: - kominarskich, - instalacji elektrycznych, - instalacji gazowych</i>

**RAZEM 93.600,-**



**PLANOWANE ZADANIA DO REALIZACJI W ROKU 2011  
PRZEZ ZAKŁAD BUDYNKÓW MIESZKALNYCH**

Lp.	Adres	Wyszczególnienie robót remontowych	Szacunkowy koszt	Uwagi
1.	Sobótka ul. Kościuszki 57	- remont dachu krytego dachówką, - przemurowanie kominów, - wymiana obróbek blacharskich	25.000,-	Budynek socjalny
2.	Sobótka ul. św. Jakuba 56	- wymiana drzwi wejściowych do budynku	2.500,-	
3.	Sobótka ul. Szkolna 1 P. Andrzej Kociński	- wymiana pieca c.o.	3.000,-	
4.	Sobótka ul. Kościuszki 43 Pani Zofia Dembowska	- wymiana 2szt.okien	1.600,-	
5.	Sobótka ul. św. Jakuba 58 P. Dźbik kl. schodowa	- wymiana 4szt okien w mieszkaniu, - wymiana 1szt okna na kl. schodowej	3.000,-	
6.	Sobótka ul. Świdnicka 7 P. Stanisława Tworzydło	- wymiana 3szt okien	2.500,-	
7.	Sobótka ul. św. Jakuba 5/5 P. Petronela Staniewicz	- wymiana 3szt okien	3.000,-	
8.	Sobótka ul. Mickiewicza 11 P. Grażyna Hoffman	- wykonanie instalacji elektrycznej w całym mieszkaniu	3.000,-	
9.	Sobótka Zach. ul. M.C. Skłodowskiej 28	- wykonanie izolacji akustycznej stropu między I piętrem a II piętrem	3.000,-	zalecenie P.I.N.B. w Powiecie Wrocławskim
10.	Sobótka Zach. ul. Zmorskiego 6 P. Janina Duniec	- wymiana instalacji elektrycznej w całym budynku	4.000,-	

część mieszkalną. Natomiast właściciel części lokalu usługowego pokryje 100% kosztów remontów, ponieważ do tej części nie będzie dofinansowania.  
Po otrzymaniu wyników konkursu, jeżeli zadanie Gminy zostanie zaakceptowane pozytywnie, przystąpimy do ogłoszenia przetargu na wybór wykonawcy przedmiotowego zadania.

5. Realizacja zadań remontowych w budynkach należących do wspólnot będzie wiadoma po odbyciu zebrań i podjęciu uchwał przez właścicieli dot. zatwierdzenia planów finansowo-gospodarczych. Zgodnie z ustawą „o własności lokali” zebrania winny odbywać się do końca I kw. 2011r., wówczas posiadziemy wiedzę o wysokości partycypacji w kosztach części gminnych zaplanowanych remontów na rok 2011.

Zakład Budynków Mieszkalnych w Sobótce obecnie administruje 312 lokali mieszkalnych zasobu gminnego (w tym 25 lokalami socjalnymi) 22 lokalami użytkowymi, 54 wspólnotami oraz partycypujemy w kosztach zarządu i remontu części gminnych wspólnotami zarządzającymi przez innych zarządców w ilości 21 budynków. Powierzone nam zasoby obsługujemy w zakresie administracyjno-prawnym, finansowym, dbamy o właściwą eksploatację i konserwacje budynków, usuwamy awarie, przeprowadzamy remonty w ramach posiadanych środków. Dzięki kompleksowemu skomputeryzowaniu dokumentacji księgowej pozwala na ciągłą kontrolę wnoszonych opłat i ponoszonych kosztów.

Podsumowując wykonanie planu rzeczowego na rok 2011 wg załącznika nr 1 zależeć będzie od faktycznych wpływów opłat z tytułu umów najmu.



**ZAKŁAD WODOCIĄGÓW I KANALIZACJI**

55-050 SOBÓTKA UL. CZYSTA 7

(0-71) 31-62-286 FAX (0-71) 31-62-293

NIP 896-00-07-330 REGON 930210654

URZĄD MIASTA I GMINY SOBÓTKA  
ZALĄCZNIK nr 2  
WPI YNT EG

27.01.2011

p. skevbnik

**CZEŚĆ OPISOWA DO PLANU FINANSOWO-RZECZOWEGO na 2011 r. KOREKTA**

Ustalając plan na 2011 r. taryfy obliczono zgodnie z przepisami na podstawie niezbędnych przychodów dla prowadzenia działalności w zakresie zbiorowego zaopatrzenia w wodę i zbiorowego odprowadzania ścieków na terenie Miasta i Gminy Sobótka, uwzględniając w kosztach 2,3% inflacji oraz po raz pierwszy amortyzację. Szczegółowy opis dołączony do wniosku taryfowego na rok 2011 – 2012.

Planowana roczna wielkość sprzedaży usług w 2011 r.:

- 1) Dostarczania wody: **433 000 m<sup>3</sup>** – 1806498 zł w taryfie:  
3,64 zł/m<sup>3</sup>+opłata stała I 3,62 zł/miesiąc/odbiorcę +VAT; II 3,59 zł/miesiąc/odbiorcę +VAT; III 3,59 zł/miesiąc/odbiorcę +VAT; III 3,73 zł/miesiąc/odbiorcę +VAT
- 2) Odprowadzanie ścieków: **275 000 m<sup>3</sup>** – 1262250 zł, w taryfie: 4,59 zł/m<sup>3</sup> +VAT,
- 3) Opłata przyłączeniowa wodociąg: 113,00 zł + VAT – 120 szt
- 4) Opłata przyłączeniowa kanalizacja: 113,00 zł + VAT – 120 szt
- 5) Pozostałe przychody: usługi odpłatne, usługi asenizacyjne, opłaty przyłączeniowe i inne – **929372,83 zł**

Planowane wydatki ZWiK na 2011 r.

TABELA 1

WYDATKI NA ZAKUPY INWESTYCYJNE ZAKŁADU BUDŻETOWEGO § 6080			
L.p.		2011	
1	Zakup pompy głębinowej GC 6.03 dla studni nr IV S,	2011	12 000
2	Zakup urządzenia zabezpieczająco-sterującego dla studni nr IV S -	2011	9 000
3	Zakup zgrzewarki do rur PE HD	2011	8 000
4	Zakup pompy do wody zanieczyszczonej	2011	12 000
5	Zakup przecinarki do asfaltu	2011	221 471
6	Wymiana wodociągu ul. T. Kościuszki, dokończenie wodociągu ul. Św. Jakuba	2011	
7		<b>Razem</b>	<b>262 471</b>
WYDATKI NA PODSTAWOWE MATERIAŁY I WYPOSAŻENIE § 4210			
1	Armatura wodociągowa i kanalizacyjna, rury i pozostałe materiały oraz wodomierze	2011	184 527
2		2011	
3	Armatura wodociągowa i kanalizacyjna na usługi odpłatne - wydatki nie wliczone do kosztów wody i ścieków	2011	246 299
		<b>Razem</b>	<b>430 826</b>
TABELA 1A			
PLANOWANE ZADANIA W ZAKRSIE REMONTÓW OBIEKTÓW I URZĄDZEŃ w tym zakup usług § 4300			
1	Remont zbiornika 400 m <sup>3</sup> wody ul. P. Włosta (elewacja, pokrycie dachowe, wymiana drzwi, malowanie wewnątrz)-	2011	25 000 zł
2		2011	
3	Remont dachu papowego i elewacji przepompowni ul. P. Włosta -	2011	22 000 zł
4	Wymiana ogrodzenia studni nr IVS -	2011	7 000 zł
5	Wymiana ogrodzenia studni nr VS -	2011	7 000 zł
10	Studium produkcji i zaopatrzenia w wodę Miasta i Gminy Sobótka (dokumentacja)	2011	31 000 zł
		<b>RAZEM</b>	<b>92 000 zł</b>

DYREKTOR

DYREKTOR

mgr inż. Janusz Wargocki

PLAN FINANSOWY ZAKŁADU WODOCIĄGÓW I KANALIZACJI w SOBÓTCE na 2011 r.

Lp.	Wyszczególnienie	§	PLAN 2011 r.
1	2	3	5
<b>I</b>	<b>Przychody roczne</b>		
1	Sprzedaż wody	830+970	1 806 498
2	Odbiór i oczyszczanie ścieków	830	1 262 250
3			
4	Usługi asenizacyjne - wywóz niecz. płynnych	830	133 748
5	Przychody pozostałe odsetki, upomnienia	0920	103 103
6	Roboty i usługi odpłatne	0830	692 523
7			
8	Środki obrotowe na początek r.	110	123 179
9	Pokrycie amortyzacji	110	
	<b>Ogółem przychody</b>		<b>4 121 300</b>
<b>II</b>	<b>Wydatki-Koszty</b>		
<b>1</b>	<b>Razem wydatki-koszty</b>		<b>4 121 300</b>
2	Wydatki osobowe nie zaliczane do wynagrodzeń	3020	3 289
3	Wynagrodzenie osobowe	4010	1 362 354
4	Nagrody jubileuszowe	4010	18 197
5	Dodatkowe wynagro. roczne	4040	115 800
6	Składki na ubezpieczenie społ.	4110	240 314
7	Składki na fundusz pracy	4120	36 661
8	PFRON	4140	9 900
9	Wynagrodzenie bezosobowe	4170	2 293
10	Zakup materiałów i wyposaż.	4210	430 826
11	Zakup energii	4260	571 351
12	Zakup usług remontowych	4270	5 509
13	Zakup usług zdrowotnych	4280	2 519
14	Zakup usług pozostałych	4300	92 000
15	Zakup usług dostępu do sieci Internetu	4350	3 064
16	Oplaty z tytułu usług telekom. Tel. komórkowej	4360	10 004
17	Oplaty z tytułu usługi telekom. Tel. stacjonarnej	4370	6 639
18	Podróże służbowe krajowe	4410	28 146
19	Różne opłaty i składki	4430	2 186
20	Odpisy na ZF Socjalny	4440	49 772
21	Podatek od nieruchomości	4480	20 000
22	Pozostałe wydatki na rzecz budżetu j.s.t.	4500	2 652
23	Oplaty na rzecz budżetu państwa	4510	57 823
24	Oplaty na rzecz budżetu j.s.t.	4520	4 385
25	Podatek od towarów i usług	4530	15 845
26	Odsetki od nietermin. wpłat	4570	3 621
27	Pozostałe odsetki	4580	18 142
28	Koszty postępowania sąd.	4610	360
29	Zakup mat. papierniczych do kser., drukarek	4740	1 688
30	Zakup akcesoriów komputerowych - programy, licencje	4750	751
31	FEP	4780	9 600
32	Wydatki na zakupy inwestycyjne Zakładu budżetowego	6080	41 000
33	Oplaty za badanie wody	4390	31 607
34	Inne zmniejszenia	110	56 517
35	Odpisy amortyzacji	100	743 308
36	Środki obrot. na koniec roku	130	123 179

DYREKTOR

