

**UCHWAŁA NR XI/69/15  
RADY MIEJSKIEJ W SOBÓTCE**

z dnia 11 września 2015 r.

**w sprawie zaliczenia dróg na terenie miejscowości Będkowice do kategorii dróg gminnych**

Na podstawie art. 18 ust. 2 pkt 15 ustawy z dnia 8 marca 1990 r. o samorządzie gminnym (Dz. U. z 2013 r. poz. 594 z późn. zm.) art. 7 ust. 1 i 2 ustawy z dnia 21 marca 1985 r. o drogach publicznych (Dz. U. z 2015 r. poz. 460 z późn. zm.), uchwala się co następuje:

§ 1. Zalicza się do kategorii dróg gminnych drogi na terenie miejscowości Będkowice określone w załączniku Nr 1 do niniejszej uchwały.

§ 2. Położenie i przebieg dróg, o których mowa w § 1 oznaczone są na mapach stanowiących załącznik Nr 2 do uchwały.

§ 3. Wykonanie uchwały powierza się Burmistrzowi Miasta i Gminy Sobótka.

§ 4. Uchwała wchodzi w życie po upływie 14 dni od dnia opublikowania w Dzienniku Urzędowym Województwa Dolnośląskiego.

Przewodniczący Rady  
Miejskiej w Sobótce

  
**Andrzej Rakowski**

Załącznik Nr 1 do Uchwały Nr XI/69/15  
 Rady Miejskiej w Sobótce  
 z dnia 11 września 2015 r.

**Wykaz ulic**

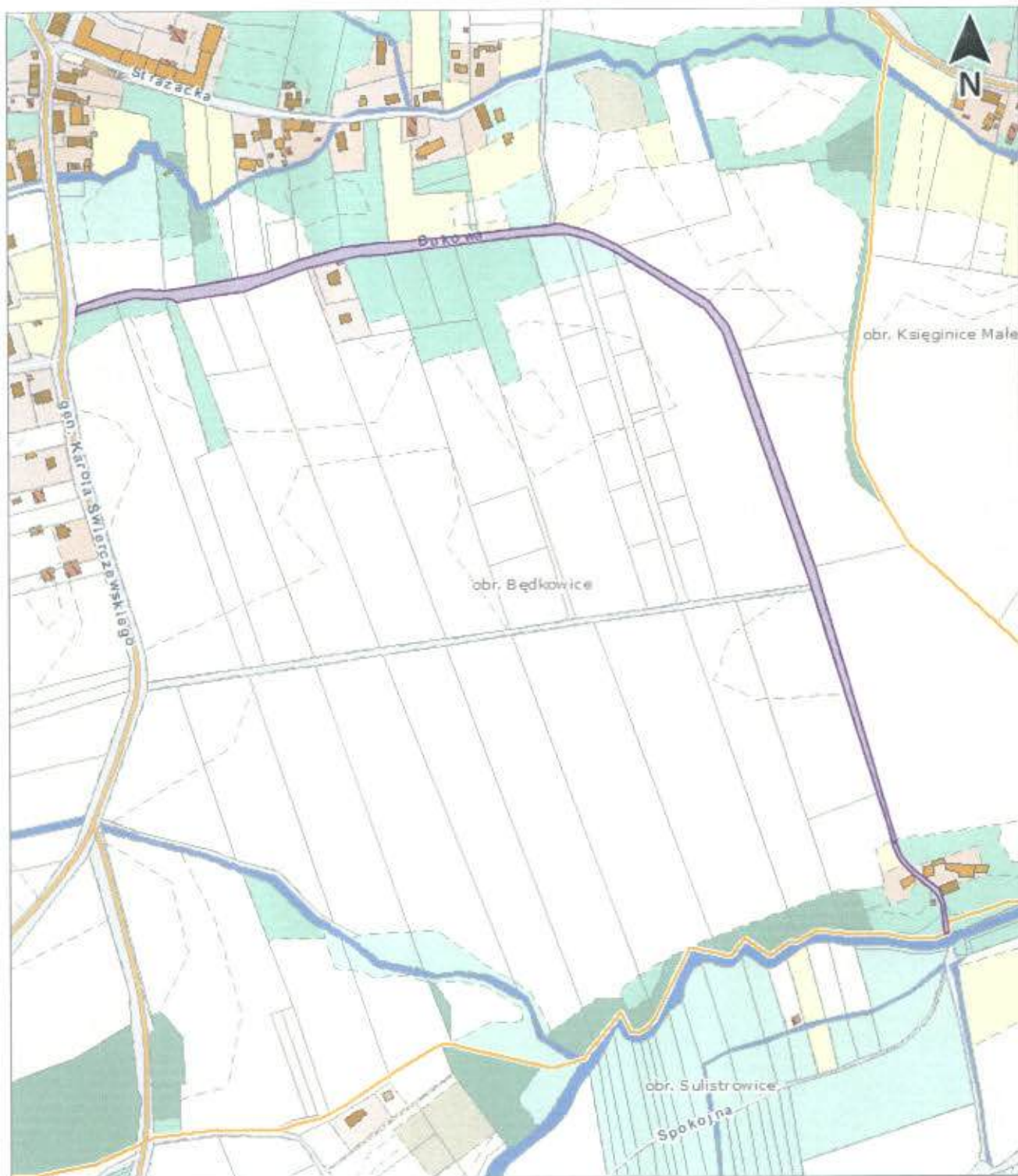
Lp.	Nazwa drogi	Przebieg drogi	Numery działek	Załącznik graficzny
<b>Będkowice</b>				
1.	ul. Brzozowa	od ul. Wierzbowej do ul. Kwiatowej	AM-1: 147/2	Załącznik nr 2 str. 1
2.	ul. Bukowa	od ul. Gen. K. Świerczewskiego do granicy obrębu Będkowice	AM-1: 94, 106	Załącznik nr 2 str. 2
3.	ul. Kurhanowa	od drogi powiatowej, ul. Gen. K. Świerczewskiego do końca	AM-1: 242	Załącznik nr 2 str. 3
4.	ul. Kwiatowa	od ul. Gen. K. Świerczewskiego do ul. Brzozowej	AM-1: 147/1	Załącznik nr 2 str. 4
5.	ul. Leśna	od ul. Gen. K. Świerczewskiego do końca	AM-1: 198	Załącznik nr 2 str. 5
6.	ul. Polna	od ul. gen. K. Świerczewskiego do ul. Bukowej	AM-1: 108	Załącznik nr 2 str. 6
7.	ul. Sosnowa	od ul. Gen. K. Świerczewskiego do ul. Wrzosowej	AM-1: 173	Załącznik nr 2 str. 7
8.	ul. Strażacka	od ul. Gen. K. Świerczewskiego do dz. nr 87 AM-1	AM-1: 67/1, 67/4, 62	Załącznik nr 2 str. 8
9.	ul. Wierzbowa	od ul. Gen. K. Świerczewskiego do ul. Brzozowej	AM-1: 162	Załącznik nr 2 str. 9
10.	ul. Wrzosowa	od ul. Leśnej do dz. nr 184/5 oraz do leśnej dz. nr 261/153	AM-1 : 174, 185	Załącznik nr 2 str. 10
11.	ulica bez nazwy	od ul. Wolności do rowu melioracyjnego dz. nr 21 AM-1	AM-1: 48	Załącznik nr 2 str. 11
12.	ulica bez nazwy	od ul. Wolności do ul. Strażackiej	AM-1: 53	Załącznik nr 2 str. 11
13.	ulica bez nazwy	od ul. Strażackiej do ul. Bukowej	AM-1: 87	Załącznik nr 2 str. 11

Załącznik Nr 2 do Uchwały Nr XI/69/15  
Rady Miejskiej w Sobótce  
z dnia 11 września 2015 r.

**obręb Będkowice**

ul. Brzozowa







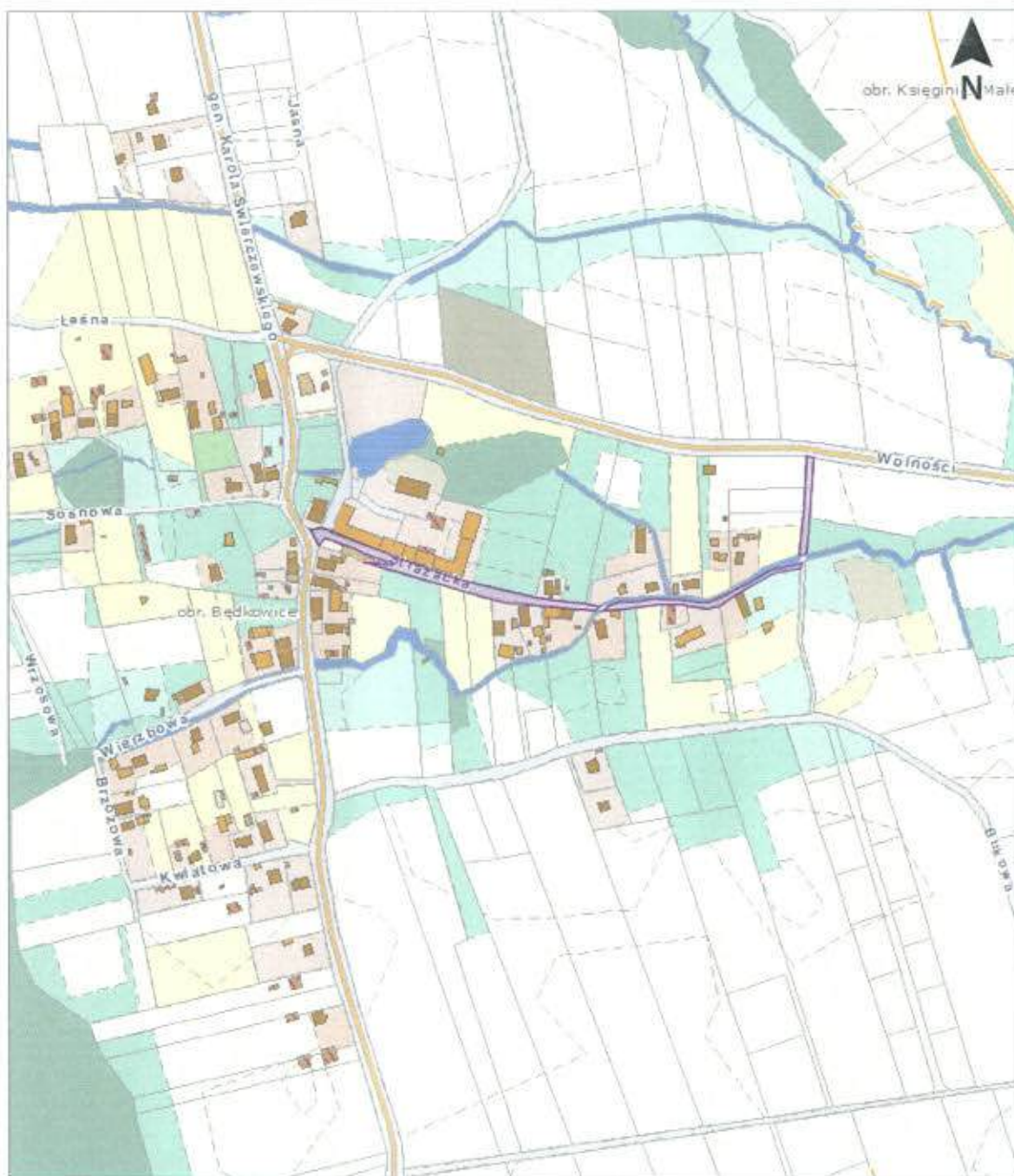








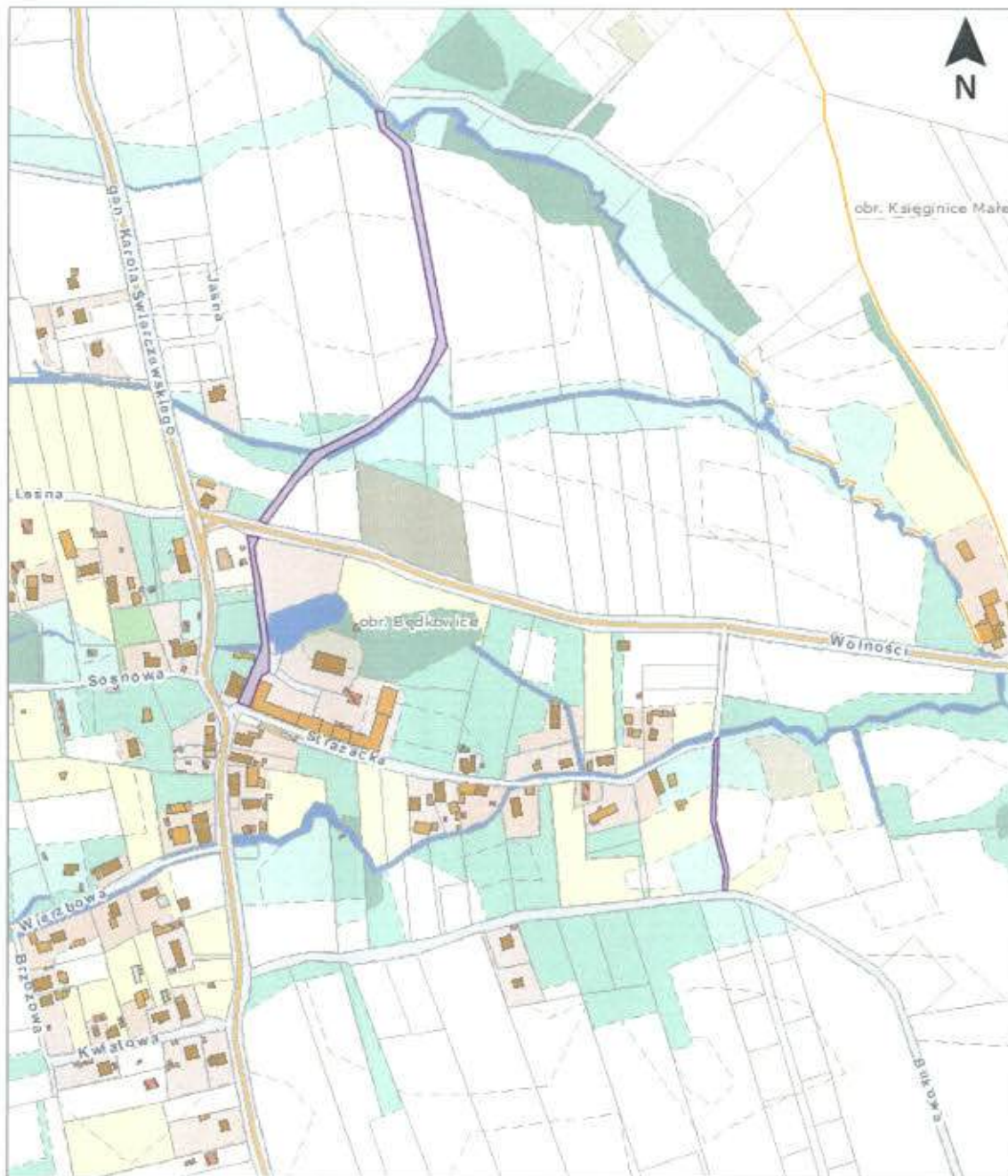








ulica bez nazwy: dz. nr 48, dz. nr 53, dz. nr 87 AM-1, obręb Będkowice



## Uzasadnienie

Na terenie gminy Sobótka istnieje obecnie sieć dróg wewnętrznych, których właścicielem jest Gmina Sobótka. Zarządzanie tymi drogami należy – zgodnie z ustawą z dnia 21 marca 1985 r. *O drogach publicznych* do zarządcy lub właściciela terenu. Tak więc koszty utrzymania dróg wewnętrznych ponosi Gmina Sobótka. Zaliczenie dróg wewnętrznych do kategorii dróg publicznych nie wpłynie na zwiększenie kosztów utrzymania dróg gminnych.

Ze względu na rozwój gminy, często zdarza się, że inwestorzy występują do Burmistrza Miasta i Gminy Sobótka z wnioskami o wydanie zezwolenia na umieszczenie w pasie drogowym drogi gminnej – zarówno publicznej w rozumieniu ustawy *O drogach publicznych*, jak i wewnętrznej – sieci infrastruktury technicznej (energetycznej, telefonicznej, kanalizacyjnej, wodociągowej itp.) lub z wnioskiem o zajęcie pasa drogowego w celu prowadzenia robót. Zarządca drogi zobowiązany jest wniosek taki rozpatrzyć i wydać stosowne zezwolenie. W przypadku dróg publicznych zezwolenie takie jest wydawane w formie decyzji i za te urządzenia Gmina pobiera opłaty. Burmistrz Miasta i Gminy jest zobowiązany do naliczenia opłat za umieszczenie urządzenia niezwiązanego z potrzebami zarządzania drogami lub potrzebami ruchu drogowego w pasie drogowym drogi publicznej i nie ma możliwości odstąpienia od naliczenia tej opłaty. W przypadku drogi wewnętrznej opłaty takiej nie można naliczyć i pobierać corocznie na podstawie decyzji administracyjnej. W tym przypadku jedyną formą użyczenia terenu jest zawarcie umowy służebności przesyłu, w której zazwyczaj jest ustalona jednorazowa kwota za służebność. W przypadku opłat naliczanych w formie decyzji, a więc dotyczących dróg publicznych, opłata taka jest naliczona i pobierana corocznie w drodze decyzji administracyjnej. Jest to więc przesłanka bardzo istotnie przemawiająca za koniecznością zaliczenia części dróg wewnętrznych do sieci dróg gminnych publicznych, ponieważ pozwoli na znaczne zwiększenie wpływów do budżetu gminy.

Innym ważnym powodem zaliczenia dróg wewnętrznych do sieci dróg publicznych jest fakt umożliwienia przejmowania działek od prywatnych właścicieli z przeznaczeniem na poszerzenie drogi publicznej. Tylko w takim przypadku, to jest pod drogę publiczną w rozumieniu przepisów ustawy *O drogach publicznych*, przejęcie działki może nastąpić na podstawie decyzji Burmistrza Miasta i Gminy Sobótka zatwierdzającej podział nieruchomości. Wówczas nie ma potrzeby sporządzania aktu notarialnego, co musi mieć miejsce w przypadku przejmowania nieruchomości pod drogi wewnętrzne.

Kolejnym argumentem przemawiającym za podjęciem uchwały jest fakt, że w przeważającej większości przypadków można uzyskać dofinansowanie z funduszy zewnętrznych jedynie na drogi zaliczone do kategorii dróg publicznych.

Biorąc powyższe przesłanki pod uwagę, wyrażam przekonanie o słuszności i konieczności podjęcia uchwały.