

**UCHWAŁA NR XXV/265/20  
RADY MIEJSKIEJ W SOBÓTCE**

z dnia 27 listopada 2020 r.

**w sprawie wyznaczenia obszaru, wielkości i granic Aglomeracji Sobótka**

Na podstawie art. 18 ust. 2 pkt 15 ustawy z dnia 8 marca 1990 roku o samorządzie gminnym (t.j. Dz.U. z 2020 r. poz. 713 z późn. zm.), oraz art. 87 ust. 1 i 4 w związku z art. 565 ust. 2 ustawy z dnia 20 lipca 2017 r. Prawo wodne (t.j. Dz.U. z 2020 r. poz. 310, z późn. zm.) oraz w związku z §3 i 4 Rozporządzenia Ministra Gospodarki Wodnej i Żeglugi Śródlądowej z dnia 27 lipca 2018 r. w sprawie sposobu wyznaczania obszaru i granic aglomeracji (Dz. U. z 2018 poz. 1586) uchwała się, co następuje:

**§ 1.** Wyznacza się Aglomerację Sobótka o równoważnej liczbie mieszkańców wynoszącej **10 489 RLM** z oczyszczalnią ścieków w mieście Sobótka.

**§ 2. 1.** Opis wielkości i obszaru Aglomeracji zawierający podstawowe informacje dotyczące charakterystyki Aglomeracji, stanowi załącznik nr 1 do Uchwały;

2. Mapa Aglomeracji określająca jej granice i położenie w stosunku do najważniejszych obiektów infrastruktury i obszarów chronionych, stanowi załącznik nr 2 do Uchwały.

**§ 3.** Niniejsza uchwała była poprzedzona uchwałą z dnia 25.02.2016r. nr XIX/536/16 Sejmiku Województwa Dolnośląskiego w sprawie wyznaczenia aglomeracji Sobótka (Dz. Urz. Woj. Dolnośląskiego z dnia 2016 r., poz. 1164), która traci moc z dniem wejścia w życie niniejszej uchwały zgodnie z art. 565 ust. 2 ustawy z dnia 20 lipca 2017 r. Prawo wodne (t. j. Dz. U. z 2020 r. poz. 310 ze zm.)

**§ 4.** Wykonanie Uchwały powierza się Burmistrzowi Miasta i Gminy Sobótka.

**§ 5.** Uchwała wchodzi w życie po upływie 14 dni od dnia ogłoszenia w Dzienniku Urzędowym Województwa Dolnośląskiego.

Przewodniczący Rady  
Miejskiej w Sobótce



**Hanna Piwowarska**

## CZĘŚĆ OPISOWA AGLOMERACJI SOBÓTKA

### 1. Podstawowe informacje na temat aglomeracji<sup>1)</sup>

1. Nazwa aglomeracji: **Sobótka**
2. Wielkość RLM aglomeracji zgodnie z obowiązującym rozporządzeniem / uchwałą: **9809**
3. Wielkość RLM aglomeracji planowanej do wyznaczenia: **10 489**
4. Gmina wiodąca w aglomeracji: **Gmina Sobótka**
5. Gminy w aglomeracji: **Gmina Sobótka**
6. Wykaz nazw miast i/lub miejscowości w aglomeracji, zgodnie z dołączonym do wniosku załącznikiem graficznym: **Garncarsko, Rogów Sobócki, Przewodowice, Świątniki, Sobótka, Będkowice, Księginice Małe, Przemilów, Mirosławice (obszar przysiółka Mirosławiczki)**
7. Wykaz nazw miejscowości dołączanych do obszaru aglomeracji: **Będkowice, Księginice Małe, Przemilów, Mirosławice (obszar przysiółka Mirosławiczki)**
8. Wykaz nazw miejscowości wyłączanych z obszaru aglomeracji: **nie wyłącza się**
9. Nazwa miejscowości, w której zlokalizowana jest oczyszczalnia ścieków: **Sobótka**

Aktualna aglomeracja Sobótka wyznaczona została Uchwałą Nr XIX/536/16 z dnia 25.02.2016r. w sprawie wyznaczenia aglomeracji Sobótka (Dz. Urz. Woj. Doln. z 2016r. poz. 1164). Aglomeracja Sobótka obsługiwana jest przez jedną oczyszczalnię ścieków. Jest to oczyszczalnia mechaniczno-biologiczna zlokalizowana w Sobótce przy ul. Czystej 7.

Niniejszy wniosek o zmianę obszaru, granic oraz liczby RLM został opracowany zgodnie z Rozporządzeniem Ministra Gospodarki Morskiej i Żeglugi Śródlądowej z dnia 27 lipca 2018 r. w sprawie sposobu wyznaczania obszarów i granic aglomeracji (Dz. U. z 2018 r. poz. 1586) oraz „Wytycznymi do wyznaczania zmian lub likwidacji obszarów i granic aglomeracji” stworzonymi w lipcu 2019 r. przez Państwowe Gospodarstwo Wodne Wody Polskie oraz Ministerstwo Gospodarki Morskiej i Żeglugi Śródlądowej.

W zakresie RLM weryfikacji została poddana liczba mieszkańców stałych i czasowo przebywających obecnie korzystających z istniejącej sieci kanalizacyjnej oraz planowanych do podłączenia do nowobudowanej sieci (inwestycja „Budowa kanalizacji sanitarnej w miejscowościach Będkowice, Księginice Małe i Przemilów”), liczba mieszkańców korzystających z indywidualnych systemów oczyszczania ścieków oraz wielkość ładunku BZT<sub>5</sub> dla sektora przemysłowego.

Aktualnie na terenie gminy zrealizowana została inwestycja zgłoszona do V AKPOŚK „Racjonalizacja gospodarki wodno-ściekowej w Sobótce”. W ramach tej inwestycji przebudowano 6,14 km i wybudowano 2,34 km sieci kanalizacyjnej. Inwestycja obejmowała tereny ulic: Modrzewiowej, Świerkowej, Świdnickiej, Chopina, Metalowców, Słężnej, Nowego Osiedla, Turystycznej, Słonecznej, Kabata, Zaułku Świdnickiego, Cmentarnej, Warszawskiej, Wrocławskiej, Ks. Bełcha, Dworcowej. Do inwestycji planowane jest podłączenie 202 mieszkańców, które ma zakończyć się do dnia 30.06.2021r.

Na terenie gminy Sobótka realizowana jest inwestycja „Budowa kanalizacji sanitarnej w miejscowościach Będkowice, Księginice Małe i Przemilów”, na którą pozyskano środki finansowe z budżetu gminy oraz pożyczki od NFOŚiGW. Inwestycja ta jest na etapie realizacji, złożono wniosek o wydłużenie terminu realizacji inwestycji do końca 2021r.

Na obszarze gminy planowana jest również inwestycja „Budowa kanalizacji sanitarnej w miejscowościach Michałowice, Stary Zamek, Ręków, Olbrachtowice i Kryszałowice w gminie Sobótka”. Inwestycja jest w fazie projektowej i nie pozyskano na nią jeszcze środków. Ze względu na niespełnienie wymaganego wskaźnika koncentracji 120 osób na 1 km sieci teren ten nie może zostać włączony do aglomeracji.

<sup>1)</sup> Według najbardziej aktualnych danych, z podaniem źródeł informacyjnych (GUS, ewidencja gminy etc.)

Liczba RLM aglomeracji wynosi 10 489 z czego 9 231 to stali mieszkańcy aglomeracji korzystający z sieci kanalizacyjnej, natomiast 232 mieszkańców stałych korzysta ze zbiorników bezodpływowych. Liczba RLM przemysłu wynosi 644, natomiast liczba zarejestrowanych miejsc noclegowych to 382 (są to zakłady przemysłowe oraz miejsca noclegowe podłączone do sieci kanalizacyjnej, na terenie aglomeracji nie ma tego typu obiektów korzystających z taboru asenizacyjnego).

W zakresie zmiany obszaru i granic aglomeracji konieczne było dostosowanie jej do zewnętrznych granic działek ewidencyjnych skanalizowanych lub przewidzianych do skanalizowania.

## 2. Adres wnioskodawcy (gminy, gminy wiodącej w aglomeracji)

Miejscowość: <b>Sobótka</b>	Ulica, nr: <b>Rynek 1</b>
Gmina: <b>Sobótka</b>	Powiat: <b>wrocławski</b>
Województwo: <b>dolnośląskie</b>	
Telefon: <b>71/316-20-43</b>	Fax: <b>71/316-21-23</b>
e-mail do kontaktu bieżącego: <b>urząd@sobotka.pl</b>	

## 3. Dane kontaktowe osoby wskazanej do kontaktowania się w sprawach złożonego wniosku

1.Imię i nazwisko: <b>Paulina Dominiak-Kolcuń</b>
2.Telefon: <b>71/ 355 12 41</b>
3.Fax: -
4.E-mail: <b>pdominiak@sobotka.pl</b>

## 4. Dokumenty stanowiące podstawę do wyznaczenia aglomeracji

Lp.	Wyszczególnienie	Nie <sup>2)</sup>	Tak <sup>2)</sup>
1	2	3	4
1	Miejscowe plany zagospodarowania przestrzennego: ·Uchwałą Nr XLIV/305/06 Rady Miejskiej w Sobótce z dnia 19 maja 2006r. w sprawie miejscowego planu zagospodarowania przestrzennego gminy Sobótka z wyłączeniem obszaru miasta ·Uchwałą Nr XII/109/11 w sprawie miejscowego planu zagospodarowania przestrzennego miasta Sobótka		X
2	Uchwałą Nr XLI/327/18 w sprawie zmiany studium uwarunkowań i kierunków zagospodarowania przestrzennego gminy Sobótka		X
3	Decyzje o ustaleniu lokalizacji inwestycji celu publicznego	X	
4	Wieloletnie plany rozwoju i modernizacji urządzeń wodociągowych i kanalizacyjnych na lata 2020-2024 gminy Sobótka		X
5	Inne (wymienić): [1].Pozwolenie wodnoprawne na szczególne korzystanie z wód w zakresie wprowadzania ścieków z gminnej oczyszczalni ścieków w Sobótce, Starostwo Powiatu Wrocławskiego, 01 sierpnia 2016 r.		X

## 5. Opis systemu zbierania ścieków komunalnych w obrębie aglomeracji

5.1. Informacje na temat długości i rodzaju istniejącej sieci kanalizacyjnej i liczby osób korzystających z istniejącej sieci kanalizacyjnej oraz długości i rodzaju sieci kanalizacyjnej i liczby osób korzystających z sieci kanalizacyjnej, na której wykonanie zostały pozyskane środki finansowe

<sup>2)</sup> Znakiem „X” zaznaczyć właściwą odpowiedź

**Tabela 1. Sieć istniejąca**

Lp.	Kanalizacja istniejąca	Długość [km]	Liczba osób korzystających z istniejącej kanalizacji			Uwagi
			Mieszkańcy	Osoby czasowo przebywające na terenie aglomeracji <sup>3)</sup>	Sumaryczna liczba osób [kol 4 + kol 5]	
1	2	3	4	5	6	7
1	Sanitarna grawitacyjna	<b>80,2</b>	<b>9 231</b>	<b>382</b>	<b>9 613</b>	-
2	Sanitarna tłoczna	<b>13,64</b>				
3	Ogólnospławna grawitacyjna	<b>22,86</b>				
4	Ogólnospławna tłoczna	<b>0</b>				
Razem		<b>116,7</b>	<b>9 231</b>	<b>382</b>	<b>9 613</b>	

Osoby czasowo przebywające na terenie aglomeracji - liczba zarejestrowanych miejsc noclegowych:

- OW Pielgrzym – **47 miejsc noclegowych** – ul. Słoneczna 20, 55-050 Sobótka
- Hotel Miś – **96 miejsc noclegowych** – ul. Adama Mickiewicza 4, 55-050 Sobótka
- Ośrodek szkoleniowo-wypoczynkowy ZHP – **45 miejsc noclegowych** – ul. Armii Krajowej 11, 55-050 Sobótka
- Pod Jeleniem – **26 miejsc noclegowych** – ul. Rynek 8, 55-050 Sobótka
- Hotel Sobotel – **62 miejsca noclegowe** – al. św. Anny 16, 55-050 Sobótka
- Pension Ślęza – **54 miejsca noclegowe** – Świętego Jakuba 4, 55-050 Sobótka
- DT Pod Wieżycą – **40 miejsc noclegowych** – ul. Armii Krajowej 13, 55-050 Sobótka
- Remiza - **12 miejsc noclegowych**

5.2. Informacje na temat długości i rodzaju planowanej do wykonania sieci kanalizacyjnej w celu dostosowania aglomeracji do warunków określonych w Dyrektywie Rady z dnia 21 maja 1991 r. dotyczącej oczyszczania ścieków komunalnych (91/271/EWG) oraz liczby osób korzystających z planowanej sieci kanalizacyjnej.

Na terenie aglomeracji Sobótka **nie planuje** się nowej sieci kanalizacyjnej.

5.3. Informacje na temat długości i rodzaju sieci kanalizacyjnej oraz liczby osób korzystających z sieci kanalizacyjnej po dostosowaniu aglomeracji do warunków określonych w Dyrektywie Rady z dnia 21 maja 1991 r. dotyczącej oczyszczania ścieków komunalnych (91/271/EWG).

Lp.	Kanalizacja istniejąca i planowana	Długość [km]	Liczba osób korzystających z kanalizacji po dostosowaniu aglomeracji do warunków określonych w Dyrektywie 91/271/EWG			Uwagi
			mieszkańcy	Osoby czasowo przebywające na terenie aglomeracji <sup>3)</sup>	sumaryczna liczba osób [kol 4 + kol 5]	
1	2	3	4	5	6	7
1	Sanitarna grawitacyjna	<b>80,20</b>	<b>9 231</b>	<b>382</b>	<b>9 613</b>	-
2	Sanitarna tłoczna	<b>13,64</b>				
3	Ogólnospławna grawitacyjna	<b>22,86</b>				
4	Ogólnospławna tłoczna	<b>0</b>				
Razem		<b>116,70</b>	<b>9 231</b>	<b>382</b>	<b>9 613</b>	

<sup>3)</sup> Pod pojęciem „osoby czasowo przebywające na terenie aglomeracji” rozumie się liczbę zarejestrowanych miejsc noclegowych w obiektach usług turystycznych, szpitalach, internatach, więzieniach etc.

## 6. Opis gospodarki ściekowej w aglomeracji

### 6.1. Informacje na temat oczyszczalni ścieków.<sup>4)</sup>

Nazwa oczyszczalni ścieków: **Sobótka**

Lokalizacja oczyszczalni ścieków (adres): **ul. Czysta 7, 55-050 Sobótka**

Dane kontaktowe (telefon, e-mail, fax): **tel: 71/ 316-22-86**

Pozwolenie wodnoprawne na odprowadzanie ścieków z oczyszczalni do środowiska (data, znak, oznaczenie organu, termin ważności decyzji):

*Pozwolenie wodnoprawne na wprowadzenie poprzez rów melioracyjny R-Z (działka nr 13 AM-7 OBREB Sobótka) do rzeki Czarna Woda w km 18+279 istniejącym wylotem (N: 50°54'11.14", E: 16°45'52.04"), ścieków komunalnych oczyszczonych w mechaniczno-biologicznej oczyszczalni ścieków, decyzja z dnia 01.08.2016 r. Starosty Powiatu Wrocławskiego Nr 437/2016 (nr SP-OŚ.6341.181.2016.AR).*

**Decyzja ważna do 31 lipca 2026 r.**

Przepustowość oczyszczalni:

średnia [m<sup>3</sup>/d]: **2 500**

maksymalna godzinowa [m<sup>3</sup>/h]: **188**

maksymalna roczna [m<sup>3</sup>/rok]: **912 500**

Projektowa wydajność oczyszczalni ścieków [RLM]: **14 800**

Ilość ścieków dostarczanych do oczyszczalni ścieków, zgodnie z danymi przedłożonymi w ostatnim sprawozdaniu z realizacji KPOŚK (za 2019 r.):

Ścieki dopływające siecią kanalizacyjną [m<sup>3</sup>/d]: 602 700 [m<sup>3</sup>/r] = **1 651, 23[m<sup>3</sup>/d]**

Ścieki dowożone [m<sup>3</sup>/d]: 27 500 [m<sup>3</sup>/r] = **75,34[m<sup>3</sup>/d]**

Średnie obciążenie oczyszczalni [m<sup>3</sup>/d]: **1 726,57**

Ilość ścieków powstających na terenie aglomeracji nieobjętych systemem kanalizacji zbiorczej [m<sup>3</sup>/rok]: **27 500**

Ilość ścieków oczyszczonych w roku poprzednim [m<sup>3</sup>/rok]: **630 000**

Przewidywane średnie obciążenie oczyszczalni po zrealizowaniu planowanego zakresu sieci kanalizacji sanitarnej [m<sup>3</sup>/d]: **1 835**

Przewidywana ilość ścieków oczyszczanych w roku po zrealizowaniu planowanego zakresu sieci kanalizacji sanitarnej [m<sup>3</sup>/rok]: **669 775**

#### Wartości wskaźników zanieczyszczeń ścieków surowych

Wskaźnik	Wartość (średnioroczna z pomiarów)	Uwagi
1	2	3
BZT <sub>5</sub> [mgO <sub>2</sub> /l]	<b>304,0</b>	-
ChZT <sub>Cr</sub> [mgO <sub>2</sub> /l]	<b>1025,0</b>	-
Zawiesina ogólna [mg/l]	<b>392,0</b>	-
Fosfor ogólny [mgP/l]	-	-
Azot ogólny [mgN/l]	-	-

<sup>4)</sup> W przypadku funkcjonowania więcej niż jedna oczyszczalnia ścieków, dla każdej oczyszczalni należy wypełnić oddzielne tabele. Analogiczne tabele trzeba również wypełnić w przypadku planowanej oczyszczalni ścieków.

Wartości wskaźników lub % redukcji zanieczyszczeń ścieków oczyszczonych<sup>5)</sup>

Wskaźnik	Wartość lub % redukcji zgodnie z pozwoleniem wodnoprawnym	Wartość (średnioroczna z pomiarów)
1	2	3
BZT <sub>5</sub> [mgO <sub>2</sub> /l]	25	4
ChZT <sub>Cr</sub> [mgO <sub>2</sub> /l]	125	29
Zawiesina ogólna [mg/l]	35	5
Fosfor ogólny [mgP/l]	-	-
Azot ogólny [mgN/l]	-	-

Odbiornik ścieków oczyszczonych zgodnie z pozwoleniem wodnoprawnym:

Nazwa ciekła: <b>rów melioracyjny w zlewni Czarnej Wody</b>	Kilometraż miejsca odprowadzania ścieków oczyszczonych: <b>18+279 Czarna Woda</b>
--	---

Współrzędne geograficzne wylotu: N 50°54'11.14", E 16°45'52.04",

Typ oczyszczalni ścieków<sup>6)</sup>

B - oczyszczalnia biologiczna spełniająca standardy odprowadzanych ścieków	
Non B - oczyszczalnia biologiczna niespełniająca standardów odprowadzanych ścieków	
PUB1 - oczyszczalnia biologiczna z podwyższonym usuwaniem związków azotu (N), fosforu (P) spełniająca standardy odprowadzanych ścieków dla aglomeracji $\geq 100\ 000$ RLM	
non PUB1 - oczyszczalnia jw. niespełniająca standardów odprowadzanych ścieków w zakresie usuwania N i/lub P	
PUB2 - oczyszczalnia biologiczna z podwyższonym usuwaniem związków azotu (N), fosforu (P) spełniająca standardy odprowadzanych ścieków dla aglomeracji $< 100\ 000$ RLM	
non PUB2 - oczyszczalnia jw. niespełniająca standardów odprowadzanych ścieków w zakresie usuwania N i/lub P	X

Podstawowe informacje na temat zamierzeń inwestycyjnych z zakresu budowy, rozbudowy lub modernizacji oczyszczalni:

W celu dostosowania oczyszczalni do wymogów dla aglomeracji powyżej 10 000 przewiduje się następujące działania:

**A. PUNKT ZLEWNY ŚCIEKÓW**

Ze względu na znaczny udział ścieków dowożonych oraz destruktywny wpływ na pracę biologicznych ciągów oczyszczania przewiduje się instalację punktu zlewnego ścieków. Punkt ten wyposażony będzie w typowe złącze autocystern, pomiar ilości i jakości ścieków z pobierakiem próbek, sitem i prasą do skratek oraz systemem identyfikacji pochodzenia ścieków. Przyjmowanie ścieków odbywać się będzie automatycznie [poza dołączeniem autocysterny].  
Lokalizacja : teren oczyszczalni ścieków

**B. STACJA MAGAZYNOWANIA I DAWKOWANIA PIX**

W celu zmniejszenia stężenia fosforu w ściekach oczyszczonych planuje się instalację dawkowania PIX dla symultanicznego strącania fosforu. Źródłem koagulantu PIX będzie stacja magazynowo - dawkująca składająca się z czterech zbiorników o pojemności 1 000 l każdy umieszczonych w wannie

<sup>5)</sup>Należy zwrócić uwagę, że % redukcji zanieczyszczeń dotyczy ładunku wprowadzanego na oczyszczalnię i ładunku odprowadzanego z oczyszczalni, nie zaś zawartości % zanieczyszczeń w jednostce objętościowej ścieków

<sup>6)</sup>Znakiem „X” zaznaczyć właściwą odpowiedź

wychwytującej.

Stacja wyposażona będzie w dwa zestawy pompowe PIX [odrębnie dla każdego ciągu oczyszczalni], sterownik wielkości dawki w zależności od napływu ścieków surowych.

Stacja ta będzie wyposażona z trzeci zestaw pompowy dla ewentualnego stosowania koagulantu PAX [rezerwowa dla podstawowej funkcji stacji] w celu ograniczenia rozwoju mikroorganizmów nitkowatych, które przyczyniają się do powstawania piany, kożucha czy „puchnięcia” osadu czynnego. Dla uaktywnienia tej funkcji należy zamknąć zasuwę na połączeniu międzyzbiornikowym skrajnego zbiornika, napęlić go właściwym koagulantem i dołączyć pompę dozującą na tym zbiorniku.

Dawkowanie koagulantu odbywać się będzie w funkcji chwilowego przepływu ścieków surowych, stąd na przewodzie tłocznym przewiduje się zainstalowanie przepływomierza elektromagnetycznego. Podstawowe urządzenia :

*B1. Stacja magazynowania i dawkowania PIX.*

*Kompletna stacja do magazynowania i dawkowania PIX z czterema zbiornikami  $V=1\ 000l$ , z osprzętem do tankowania, wanną wychwytną, dwoma zestawami pomp dozujących PX wraz z opcją funkcji dawkowania PAX [z trzecią pompą dozującą]. Wersja nadziemna, niewymagająca zadaszenia.*

*Lokalizacja : stacja PIX -*

*- teren oczyszczalni ścieków*

*wtrysk koagulanta*

*-komora denitryfikacji reaktora*

*B2. Przepływomierz elektromagnetyczny do pomiaru ścieków.*

*Zakres pomiarowy  $15\div 250\ m^3/h$ .*

*Lokalizacja : przewód tłoczny pompowni głównej ścieków surowych.*

### **C.SYSTEM AUTOMATYCZNEGO NAPONIEWRZANIA ŚCIEKÓW**

Ze względu na znaczne i w części niekontrolowane zużycie energii elektrycznej w głównym procesie oczyszczania ścieków [napowietrzanie] przewiduje się zautomatyzowanie procesu napowietrzania.

Polegać to będzie na dostarczaniu powietrza w funkcji zawartości tlenu rozpuszczonego w komorach napowietrzania lub instalacji modułu optymalizującego ilość powietrza

Podstawowe wyposażenie :

*C1. Przemienneiki częstotliwości [falowniki] - instalacja na pięciu dmuchawach 15kW.*

*Lokalizacja : szafa sterowniczo - rozdzielcza instalacji napowietrzania*

*C2. Mierniki tlenu rozpuszczonego lub sondy systemu optymalizującego ilość powietrza*

*Lokalizacja : komory napowietrzania ciągów oczyszczalni.*

*C3. Szafa sterowniczo - rozdzielcza instalacji napowietrzania.*

*Zadaniem szafy będzie zasilanie dmuchaw i sterowanie ich wydajnością w funkcji zawartości tlenu rozpuszczonego, [lub parametrów systemu optymalizującego ilość powietrza] przedstawienie trybu pracy urządzeń napowietrzania ścieków, wizualizacja procesu napowietrzania, powiadomianie o stanach awaryjnych, zapis historyczny przebiegu napowietrzania i stanów alarmowych.*

*Ponadto do szafy tej należy dołączyć odpowiednie wyjścia z urządzeń ujętych w pkt A i B niniejszej informacji, z zapisem historycznym jw.*

*Lokalizacja : dyżurka oczyszczalni ścieków.*

Termin zakończenia prac modernizacyjnych przewiduje się na **czerwiec 2022 roku.**

### **6.2.Informacje dotyczące indywidualnych systemów oczyszczania ścieków obsługujących mieszkańców aglomeracji**

Podstawowe informacje na temat istniejących na terenie aglomeracji indywidualnych systemów oczyszczania ścieków oraz zamierzeń inwestycyjnych w tym zakresie:

**Na terenie aglomeracji nie występują przydomowe oczyszczalnie ścieków.**

**232 mieszkańców obsługiwanych jest przez tabor asenizacyjny.**

Ilość ścieków powstających na terenie aglomeracji nieobjętych systemem kanalizacji zbiorczej [m<sup>3</sup>/rok]: **27 500**

**6.3. Informacje dotyczące końcowego punktu zrzutu (w przypadku braku oczyszczalni ścieków na terenie aglomeracji)**

Końcowy punkt zrzutu: <b>nie dotyczy</b>	
Nazwa aglomeracji, do której będą odprowadzane ścieki: -	Współrzędne geograficzne końcowego punktu zrzutu: -
Nazwa oraz typ oczyszczalni ścieków, do której będą odprowadzane ścieki komunalne: -	

**6.4. Informacje o średniej dobowej ilości i jakości ścieków komunalnych powstających na terenie aglomeracji oraz ich składzie jakościowym.**

Ilość ścieków komunalnych powstających na terenie aglomeracji [m <sup>3</sup> /d]: <b>1 726,57</b>		
Wskaźnik	Wartość wskaźnika zanieczyszczeń	Uwagi
1	2	3
BZT <sub>5</sub> [mgO <sub>2</sub> /l]	<b>304,0</b>	-
ChZT <sub>Cr</sub> [mgO <sub>2</sub> /l]	<b>1025,0</b>	-
Zawiesina ogólna [mg/l]	<b>392,0</b>	-
Fosfor ogólny [mgP/l]	-	-
Azot ogólny [mgN/l]	-	-

**6.5. Informacje o ilości i składzie jakościowym ścieków przemysłowych odprowadzanych przez zakłady do systemu kanalizacji zbiorczej.**

Wykaz zakładów przemysłowych oraz określenie charakteru zakładów usługowych podłączonych do systemu kanalizacji zbiorczej:

**1. Piekarnie:**

- Piekarnia-Cukiernia „Bąkowski” – ul. Wrocławska 55, 55-050 Rogów Sobócki

**2. Handel hurtowy:**

- Creden Polska – ul. Czysta 6, 55-050 Sobótka
- Zakład BetoniarSKI „BETNER” – ul. F. Chopina 90, 55-050 Sobótka
- Skalimex Grantin – ul. Chwałkowska 23, 55-050 Sobótka
- Strzeblowskie Kopalnie Surowców Mineralnych Sp. z o.o. – ul. Torowa 1, 55-050 Sobótka

**3. Zakłady produkcji mebli:**

- JUMAPOL – ul. Nowowiejska 14, 55-050 Garncarsko
- Meble turowski – ul. Wrocławska 130A, 55-050 Rogów Sobócki

Ilość ścieków przemysłowych [(powstających w zakładach przemysłowych i usługowych), odprowadzanych do kanalizacji [m <sup>3</sup> /d]: <b>77,3</b>		
Wskaźnik	Wartość wskaźnika zanieczyszczeń	Ładunek zanieczyszczeń odprowadzany w ciągu doby [g/d]
1	2	3
BZT <sub>5</sub> [mgO <sub>2</sub> /l]	<b>500</b>	<b>38 650</b>
ChZT <sub>Cr</sub> [mgO <sub>2</sub> /l]	<b>2 100</b>	<b>nie dotyczy</b>
Zawiesina ogólna [mg/l]	<b>1 150</b>	<b>nie dotyczy</b>
Fosfor ogólny [mgP/l]	<b>19</b>	<b>nie dotyczy</b>
Azot ogólny [mgN/l]	<b>98</b>	<b>nie dotyczy</b>

**6.6. Informacje o zakładach, których podłączenie do systemu kanalizacji zbiorczej jest planowane – nie dotyczy.**



Wykaz zakładów przemysłowych oraz określenie charakteru zakładów usługowych planowanych do podłączenia do systemu kanalizacji zbiorczej: **nie dotyczy**

Ilość ścieków przemysłowych odprowadzanych przez zakłady planowane do podłączenia do kanalizacji [m<sup>3</sup>/d]: **nie dotyczy**

Wskaźnik	Wartość wskaźnika zanieczyszczeń	Ładunek zanieczyszczeń odprowadzany w ciągu doby przez zakłady planowane do podłączenia [g/d] <sup>7)</sup>
1	2	3
BZT <sub>5</sub> [mgO <sub>2</sub> /l]	-	-
ChZT <sub>Cr</sub> [mgO <sub>2</sub> /l]	-	-
Zawiesina ogólna [mg/l]	-	-
Fosfor ogólny [mgP/l]	-	-
Azot ogólny [mgN/l]	-	-

#### 6.7. Uzasadnienie określonej dla aglomeracji równoważnej liczby mieszkańców.

Wyszczególnienie:	RLM
Liczba mieszkańców korzystających z istniejącej sieci kanalizacyjnej	<b>9 231</b>
Liczba osób czasowo przebywających korzystających z sieci kanalizacyjnej	<b>382</b>
Równoważna Liczba Mieszkańców wynikająca z dobowego ładunku ścieków odprowadzanych przez zakłady przemysłowe i usługowe korzystające z istniejącej sieci kanalizacyjnej	<b>644</b>
Równoważna Liczba Mieszkańców wynikająca z dobowego ładunku ścieków, który będzie odprowadzanych przez zakłady przemysłowe i usługowe planowane do podłączenia do sieci kanalizacyjnej	-
Liczba mieszkańców na terenie aglomeracji, korzystających z indywidualnych systemów oczyszczania ścieków komunalnych (zbiorniki bezodpływowe), nie planowanych do podłączenia do sieci, określona na podstawie rejestrów prowadzonych przez gminę	<b>232</b>
Liczba mieszkańców na terenie aglomeracji, korzystających z indywidualnych systemów oczyszczania ścieków komunalnych (przydomowe oczyszczalnie ścieków), nie planowanych do podłączenia do sieci, określona na podstawie rejestrów prowadzonych przez gminę	<b>0</b>
Liczba osób czasowo przebywających na terenie aglomeracji, korzystających z indywidualnych systemów oczyszczania ścieków komunalnych (przydomowe oczyszczalnie ścieków, zbiorniki bezodpływowe), nie planowanych do podłączenia do sieci, określona na podstawie rejestrów prowadzonych przez gminę	<b>0</b>
<b>Równoważna Liczba Mieszkańców RLM (suma)</b>	<b>10489</b>

#### 6.8. Badanie spełnienia przez aglomerację warunków Dyrektywy ściekowej 91/271/EWG.

a) Warunek I (art. 3 Dyrektywy) **procent skanalizowania w aglomeracji**.\*

Procent skanalizowania gminy wynosi 98% w związku z czym aglomeracja Sobótka **spełnia warunek I**.

b) Warunek II (art. 10 Dyrektywy) **wydajność oczyszczalni w aglomeracji** (wyrażona w RLM).\*

Projektowana wydajność oczyszczalni wynosi 14 800 RLM, natomiast rzeczywisty RLM wynosi 10 489 w związku z czym aglomeracja **spełnia warunek II**.

<sup>7)</sup> Podać wyłącznie dla BZT<sub>5</sub>.

c) Warunek III (art. 4 i art. 5 Dyrektywy) **standardy oczyszczania ścieków.\***

Wartości wskaźników ścieków oczyszczonych nie zostały przekroczone, przy czym wartości fosforu i azotu ogólnego nie były mierzone ze względu, że aglomeracja miała liczbę RLM mniejszą niż 10 000 RLM. Planowana modernizacja oczyszczalni spełni wymagania oczyszczalnia ścieków dla aglomeracji powyżej 10 000 RLM, w związku z czym aglomeracja **spełni warunek III.**

**7. Informacje o strefach ochronnych ujęć wody, występujących na obszarze aglomeracji, obejmujących tereny ochrony bezpośredniej i tereny ochrony pośredniej zawierające oznaczenie aktu prawa miejscowego lub decyzje ustanawiające te strefy oraz zakazy, nakazy i ograniczenia obowiązujące na tych terenach.**

Podstawowym źródłem wody dla mieszkańców gminy Sobótka jest ujęcie wód podziemnych w Świątnikach, składające się z 4 czynnych studni głębinowych. Na podstawie Rozporządzenia Nr 22/2015 Dyrektora Regionalnego Zarządu Gospodarki Wodnej we Wrocławiu z dnia 27 lipca 2015r. w sprawie ustanowienia strefy ochronnej ujęcia wody podziemnej w Świątnikach ustanowiono strefę ochrony:

• bezpośredniej dla studni:

■ nr IIIz, zlokalizowany na działce nr 35, obręb 0020 Świątniki, o powierzchni 1,47 ha, przedstawiony w załączniku nr 1 do rozporządzenia,

■ nr IVs, zlokalizowany na części działki nr 36/4, obręb 0020 Świątniki, o powierzchni 0,34 ha, przedstawiony w załączniku nr 2 do rozporządzenia,

■ nr Vs, zlokalizowany na części działki nr 104/3, obręb 0020 Świątniki, o powierzchni 0,0204 ha, przedstawiony w załączniku nr 3 do rozporządzenia,

■ nr VIII, zlokalizowany na części działki nr 145/2, obręb 0020 Świątniki, o powierzchni 0,0144 ha, przedstawiony w załączniku nr 5 do rozporządzenia;

• pośredniej o powierzchni 198,40 ha, przedstawiony w załączniku nr 6 do rozporządzenia, obejmujący obszar zlokalizowany na działkach ewidencyjnych określonych w załączniku nr 7 do rozporządzenia i opisany w załączniku nr 8 do rozporządzenia.

**Na terenie ochrony bezpośredniej obowiązują następujące zakazy i nakazy:**

• na terenie ochrony bezpośredniej należy:

1. odprowadzać wody opadowe w sposób uniemożliwiający przedostawanie się ich do urządzeń służących do poboru wody;

2. zagospodarować teren zielenią;

3. odprowadzać poza granicę terenu ochrony bezpośredniej ścieki z urządzeń sanitarnych, przeznaczonych do użytku osób zatrudnionych przy obsłudze urządzeń służących do poboru wody;

4. ograniczyć do niezbędnych potrzeb przebywanie osób niezatrudnionych przy obsłudze urządzeń służących do poboru wody.

• teren ochrony bezpośredniej należy ogrodzić, a jego granice oznaczyć za pomocą rozmieszczonych w widocznych miejscach stałych znaków stojących lub pływających; na ogrodzeniu oraz znakach należy umieścić tablice zawierające informacje o ujęciu wody i zakazie wstępu osób nieupoważnionych.

**Na terenie ochrony pośredniej obowiązują następujące zakazy i nakazy:**

• na terenie ochrony pośredniej zabrania się:

1. lokalizowania zakładów przemysłowych oraz ferm chowu lub hodowli zwierząt, zakwalifikowanych do przedsięwzięć mogących zawsze znacząco oddziaływać na środowisko albo przedsięwzięć mogących potencjalnie znacząco oddziaływać na środowisko;

2. lokalizowania nowych ujęć wody, z wyjątkiem studni zastępczych i służących rozbudowie ujęcia;

3. wydobywania kopaliny;

4. wprowadzania ścieków do wód lub do ziemi, z wyjątkiem:

a. wód opadowych i roztopowych,

b.wód popłucznych ze stacji uzdatniania wody - spełniających wymogi i warunki zgodnie z obowiązującymi przepisami;

5. rolniczego wykorzystania ścieków oraz gnojówki i gnojowicy;

6. stosowania środków ochrony roślin, które według zezwolenia na wprowadzanie środków ochrony roślin do obrotu są klasyfikowane jako niebezpieczne dla środowiska;

7. przechowywania i składowania odpadów promieniotwórczych;

8. lokalizowania składowisk odpadów komunalnych, niebezpiecznych, innych niż niebezpieczne i obojętne oraz obojętnych;

9. lokalizowania cmentarzy i grzebania zwłok zwierzęcych.

• granice terenu ochrony pośredniej należy oznaczyć przez umieszczenie, w punktach przecięcia się granic ze szlakami komunikacyjnymi oraz w innych charakterystycznych punktach terenu, tablic zawierających informacje o ustanowieniu strefy.

**8. Informacje o obszarach ochronnych zbiorników wód śródlądowych, występujących na obszarze aglomeracji, zawierające oznaczenie aktu prawa miejscowego ustanawiającego te obszary oraz zakazy, nakazy i ograniczenia obowiązujące na tych obszarach – nie dotyczy.**

Na obszarze aglomeracji Sobótka nie występują obszary ochronne wód śródlądowych.

**9. Informacje o formach ochrony przyrody, występujących na obszarze aglomeracji, zawierające nazwę formy ochrony przyrody oraz wskazanie aktu prawnego uznającego określony obszar za formę ochrony przyrody.**

Na terenie aglomeracji występują następujące formy ochrony przyrody:

#### 1. Parki Krajobrazowe:

■ **Ślęzański Park Krajobrazowy** – Uchwała nr XXIV/155/88 Wojewódzkiej Rady Narodowej we Wrocławiu z dn. 8.06.1988 r. w sprawie utworzenia Ślęzańskiego Parku Krajobrazowego wraz z otuliną

#### 2. Natura 2000: Specjalne Obszary Ochrony:

■ **Masyw Ślęży** – Decyzja Komisji z dnia 12 grudnia 2008 r. przyjmująca na mocy dyrektywy Rady 92/43/EWG drugi zaktualizowany wykaz terenów mających znaczenie dla Wspólnoty składających się na kontynentalny region biogeograficzny (notyfikowana jako dokument nr C(2008) 8039)(2009/93/WE)

#### 3. Użytki ekologiczne:

■ **Paprocie serpentynitowe w Masywie Ślęży stanowisko nr 9** – Rozporządzenie Wojewody Dolnośląskiego z dnia 12 grudnia 2003 r. w sprawie uznania za użytki ekologiczne

#### 4. Pomniki przyrody:

■ **Drzewo – Dąb szypułkowy – łac. *Quercus robur* – 1szt.** – Uchwała Rady Gminy i Miasta w Sobótce nr XIII/86/95 z 19.07.1995 r. – nr rejestru 1609

■ **Inny - Krasnorost Hildenbrandia rzeczna – łac. *Hildenbrandia rivularis* – 1 szt.** – Dec. PWRN nr 12/67 z 28.12.1967 r. (Dz. Urz. Woj. Rady Narodowej we Wrocławiu nr 2 z 15.03.1969) – nr rejestru 1654

■ **Drzewo – Dąb szypułkowy – łac. *Quercus robur* – 1szt.** – Uchwała Rady Gminy i Miasta w Sobótce nr XIII/86/95 z 19.07.1995 r. – nr rejestru 1608

■ **Drzewo – Dąb szypułkowy – łac. *Quercus robur* – 1szt.** – Uchwała Rady Gminy i Miasta w Sobótce nr XIII/86/95 z 19.07.1995 r. – nr rejestru 1610

■ **Drzewo – Dąb szypułkowy – łac. *Quercus robur* – 1szt.** – Uchwała Rady Gminy i Miasta w Sobótce nr XIII/86/95 z 19.07.1995 r. – nr rejestru 1606

■ **Drzewo – Dąb szypułkowy – łac. *Quercus robur* – 1szt.** – Uchwała Rady Gminy i Miasta w Sobótce nr XIII/86/95 z 19.07.1995 r. – nr rejestru 1607

■ **Drzewo – Dąb szypułkowy – łac. *Quercus robur* – 1szt.** – Uchwała Rady Gminy i Miasta w Sobótce nr XIII/86/95 z 19.07.1995 r. – nr rejestru 1601

■ **Drzewo – Dąb szypułkowy – łac. *Quercus robur* – 1szt.** – Uchwała Rady Gminy i Miasta w Sobótce nr XIII/86/95 z 19.07.1995 r. – nr rejestru 1602

■ **Drzewo – Cyprysik nutkajski– łac. *Chamaecyparis nootkanensis* – 1szt.** – Uchwała Rady Gminy i Miasta w Sobótce nr XIII/86/95 z 19.07.1995 r. – nr rejestru 1603

■ **Drzewo – Milorząg dwuklapowy– łac. *Ginkgo biloba*– 1szt.** – Uchwała Rady Gminy i Miasta w Sobótce nr XIII/86/95 z 19.07.1995 r. – nr rejestru 1604

■ **Drzewo – Dąb szypułkowy – łac. *Quercus robur* – 1szt.** – Uchwała Rady Gminy i Miasta w Sobótce nr XIII/86/95 z 19.07.1995 r. – nr rejestru 1605

■ **Drzewo – Dąb szypułkowy – łac. *Quercus robur* – 1szt.** – Decyzja Woj. Wrocławskiego nr 30/78 z 28.04.1978 r. – nr rejestru 1631

■ **Drzewo - Drzewo – Dąb szypułkowy – łac. *Quercus robur* – 1szt.** – Decyzja Woj. Wrocławskiego nr 15/74 z 19.04.1974 r. – nr rejestru 1630

■ **Drzewo - Drzewo – Dąb szypułkowy – łac. *Quercus robur* – 1szt.** – Uchwała Rady Gminy i Miasta w Sobótce nr XIII/86/95 z 19.07.1995 r. – nr rejestru 1599

■ **Drzewo - Drzewo – Dąb szypułkowy – łac. *Quercus robur* – 1szt.** – Uchwała Rady Gminy i Miasta w Sobótce nr XIII/86/95 z 19.07.1995 r. – nr rejestru 1598

Na terenie gminy Sobótka poza terenem aglomeracji występują również formy ochrony przyrody m.in.:

■ **Użytek ekologiczny – Paprocie serpentynitowe w Masywie Ślęży stanowisko nr 10**

■ **Rezerwat przyrody – Góra Ślęża**

■ **Rezerwat przyrody – Łąka Sulistrowicka**

■ **Park Krajobrazowy – Park Krajobrazowy Dolina Bystrzycy**

■ **Zespół Przyrodniczo-Krajobrazowy – Skalna**

■ **Natura 2000: Specjalne Obszary Ochrony – Przeplatki nad Bystrzycą**

■ **Pomniki przyrody – 12 szt. drzew**

■ **Pomniki przyrody – 4 szt. grupy drzew**

Załącznik Nr 2 do uchwały Nr XXV/265/20  
Rady Miejskiej w Sobótce  
z dnia 27 listopada 2020 r.

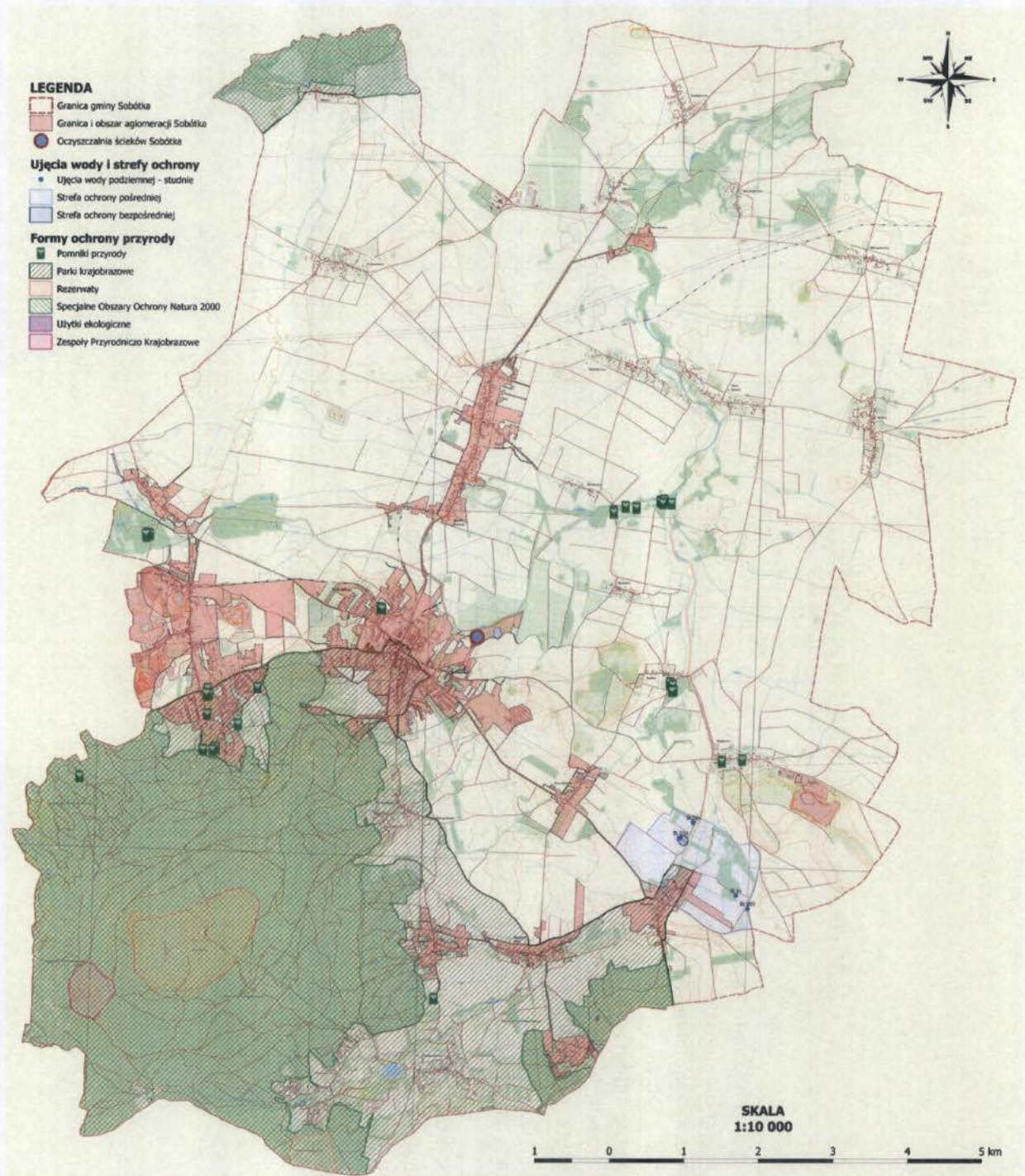
CZEŚĆ GRAFICZNA AGLOMERACJI SOBÓTKA

Lp.	Wyszczególnienie	Nie <sup>1)</sup>	Tak <sup>1)</sup>	Nie dotyczy <sup>1)</sup>
	2	3	4	5
1	Część graficzna została wykonana na mapie topograficznej w skali 1: 10 000, a w przypadku jej braku - w skali 1:25 000.		X	
2	Oznaczono granice obszaru proponowanej aglomeracji (obszar objęty i przewidziany do objęcia zasięgiem systemu kanalizacji zbiorczej).		X	
3	Oznaczono granice znajdujące się na terenie aglomeracji oczyszczalnie ścieków komunalnych, do których odprowadzane są (bądź odprowadzane będą) ścieki komunalne.		X	
4	Oznaczono granice administracyjne gminy / gmin zgodne z danymi z państwowego rejestru granic.		X	
5	Oznaczono granice stref ochronnych ujęć wody obejmujących tereny ochrony bezpośredniej i tereny ochrony pośredniej.		X	
6	Oznaczono granice obszarów ochronnych zbiorników wód śródlądowych.			X
7	Oznaczono granice terenów objętych formami ochrony przyrody w rozumieniu ustawy z dnia 16 kwietnia 2004 r. o ochronie przyrody lub obszarów mających znaczenie dla Wspólnoty, znajdującego się na liście, o której mowa w art. 27 ust. 1 tej ustawy.		X	
8	Określono skalę planu w formie liczbowej i liniowej.		X	
9	Część graficzna została podpisana przez osobę upoważnioną do reprezentowania gminy (gminy wiodącej).		X	

**Podpisy osoby upoważnionej do reprezentowania Wnioskodawcy**

	(pieczęć Wnioskodawcy)
	(data, imię i nazwisko /pieczęć imienna/ podpis)

<sup>1)</sup> Znakiem „X” zaznaczyć właściwą odpowiedź.



## Uzasadnienie

Aktualna aglomeracja Sobótka wyznaczona została Uchwałą Nr XIX/536/16 z dnia 25.02.2016r. w sprawie wyznaczenia aglomeracji Sobótka (Dz. Urz. Woj. Doln. z 2016r. poz. 1164). Aglomeracja Sobótka obsługiwana jest przez jedną oczyszczalnię ścieków. Jest to oczyszczalnia mechaniczno-biologiczna zlokalizowana w Sobótce przy ul. Czystej 7.

Niniejszy wniosek o zmianę obszaru, granic oraz liczby RLM został opracowany zgodnie z Rozporządzeniem Ministra Gospodarki Morskiej i Żeglugi Śródlądowej z dnia 27 lipca 2018 r. w sprawie sposobu wyznaczania obszarów i granic aglomeracji (Dz. U. z 2018 r. poz. 1586) oraz „Wytocznymi do wyznaczania zmian lub likwidacji obszarów i granic aglomeracji” stworzonymi w lipcu 2019 r. przez Państwowe Gospodarstwo Wodne Wody Polskie oraz Ministerstwo Gospodarki Morskiej i Żeglugi Śródlądowej.

W zakresie RLM weryfikacji została poddana liczba mieszkańców stałych i czasowo przebywających obecnie korzystających z istniejącej sieci kanalizacyjnej oraz planowanych do podłączenia do nowobudowanej sieci (inwestycja „Budowa kanalizacji sanitarnej w miejscowościach Będkowice, Księginice Małe i Przemilów”), liczba mieszkańców korzystających z indywidualnych systemów oczyszczania ścieków oraz wielkość ładunku BZT<sub>5</sub> dla sektora przemysłowego.

Aktualnie na terenie gminy zrealizowana została inwestycja zgłoszona do V AKPOŚK „Racjonalizacja gospodarki wodno-ściekowej w Sobótce”. W ramach tej inwestycji przebudowano 6,14 km i wybudowano 2,34 km sieci kanalizacyjnej. Inwestycja obejmowała tereny ulic: Modrzewiowej, Świerkowej, Świdnickiej, Chopina, Metalowców, Słężnej, Nowego Osiedla, Turystycznej, Słonecznej, Kabata, Zaułku Świdnickiego, Cmentarnej, Warszawskiej, Wrocławskiej, Ks. Bełcha, Dworcowej. Do inwestycji planowane jest podłączenie 202 mieszkańców, które ma zakończyć się do dnia 30.06.2021r.

Na terenie gminy Sobótka realizowana jest inwestycja „Budowa kanalizacji sanitarnej w miejscowościach Będkowice, Księginice Małe i Przemilów”, na którą pozyskano środki finansowe z budżetu gminy oraz pożyczki od NFOŚiGW. Inwestycja ta jest na etapie realizacji, złożono wniosek o wydłużenie terminu realizacji inwestycji do końca 2021r.

Na obszarze gminy planowana jest również inwestycja „Budowa kanalizacji sanitarnej w miejscowościach Michałowice, Stary Zamek, Ręków, Olbrachtowice i Kryszałowice w gminie Sobótka”. Inwestycja jest w fazie projektowej i nie pozyskano na nią jeszcze środków. Ze względu na niespełnienie wymaganego wskaźnika koncentracji 120 osób na 1 km sieci teren ten nie może zostać włączony do aglomeracji.

Liczba RLM aglomeracji wynosi 10 489 z czego 9 231 to stali mieszkańcy aglomeracji korzystający z sieci kanalizacyjnej, natomiast 232 mieszkańców stałych korzysta ze zbiorników bezodpływowych. Liczba RLM przemysłu wynosi 644, natomiast liczba zarejestrowanych miejsc noclegowych to 382 (są to zakłady przemysłowe oraz miejsca noclegowe podłączone do sieci kanalizacyjnej, na terenie aglomeracji nie ma tego typu obiektów korzystających z taboru asenizacyjnego).

W zakresie zmiany obszaru i granic aglomeracji konieczne było dostosowanie jej do zewnętrznych granic działek ewidencyjnych skanalizowanych lub przewidzianych do skanalizowania.